



2015年3月期
通期決算説明会参考資料

アイフル株式会社

<http://www.ir-aiful.com>

2015年5月13日

E-Mail: spokesperson@aiful.co.jp


1・通期決算概要







(単位:百万円)	14/3	15/3		
			増減額	増減率
営業収益	91,858	86,352	-5,506	-6.0
営業貸付金利息収入	50,577	43,761	-6,815	-13.5
営業費用	69,360	125,914	56,554	81.5
金融費用	5,844	8,606	2,761	47.3
売上原価	2,361	1,732	-629	-26.7
貸倒関連費用	10,930	2,234	-8,695	-79.6
(貸倒損失)	25,570	22,883	-2,687	-10.5
利息返還関連費用	1,885	63,733	61,848	-
(利息返還金)	33,098	29,902	-3,195	-9.7
その他の営業費用	48,337	49,607	1,269	2.6
営業利益	22,498	-39,562	-62,061	-
営業外収益	2,283	3,133	849	37.2
経常利益	24,752	-36,498	-61,251	-
特別利益	6,398	645	-5,753	-89.9
当期純利益	30,461	-36,499	-66,961	-
営業債権合計 (営業債権ベース)	515,960	514,219	-1,740	-0.3
営業貸付金残高	348,010	350,017	2,007	0.6
無担保ローン残高	261,221	273,628	12,406	4.7
割賦売掛金残高	85,264	84,332	-931	-1.1
信用保証	75,558	73,874	-1,684	-2.2



 アイフル (単位:百万円)	14/3	15/3		
			増減額	増減率
営業収益	59,196	54,921	-4,274	-7.2
営業貸付金利息収入	42,066	36,150	-5,915	-14.1
営業費用	41,331	99,166	57,835	139.9
金融費用	4,652	7,275	2,623	56.4
貸倒関連費用	8,579	-881	-	-9,460
(貸倒損失)	21,805	19,467	-2,338	-10.7
利息返還関連費用	-	63,733	63,733	-
(利息返還金)	31,685	28,525	-3,160	-10.0
その他の営業費用	28,100	29,039	938	3.3
営業利益	17,865	-44,244	-62,109	-
経常利益	22,336	-42,500	-64,836	-
特別利益	90	320	229	253.7
当期純利益	24,045	-41,434	-65,479	-
営業債権残高 (営業債権ベース)	350,680	349,952	-728	-0.2
営業貸付金残高	260,776	264,557	3,780	1.4
無担保ローン残高	216,072	229,391	13,319	6.2
ローン口座数 (千件)	589	613	23	3.9
営業貸付金利回り	15.4%	14.8%	-0.6	-
無担保ローン18%以下残高占有率	89.2%	92.8%	3.6	-



 (単位:百万円)	14/3	15/3		
			増減額	増減率
営業収益	27,346	27,314	-32	-0.1
営業費用	25,934	25,661	-272	-1.1
営業利益	1,411	1,652	240	17.1
経常利益	3,219	4,621	1,401	43.5
当期純利益	2,418	3,530	1,111	45.9
営業貸付金残高	45,322	44,517	-805	-1.8
割賦売掛金残高	82,418	82,512	94	0.1

 (単位:百万円)	14/3	15/3		
			増減額	増減率
営業収益	2,366	1,751	-614	-26.0
営業費用	2,758	1,251	-1,507	-54.6
営業利益	-392	500	893	-
経常利益	-390	604	994	-
当期純利益	-541	602	1,144	-
営業貸付金残高 (営業債権ベース)	41,911	40,943	-968	-2.3
口座数(千件)	23	22	-1	-6.0

2・ 足元の状況



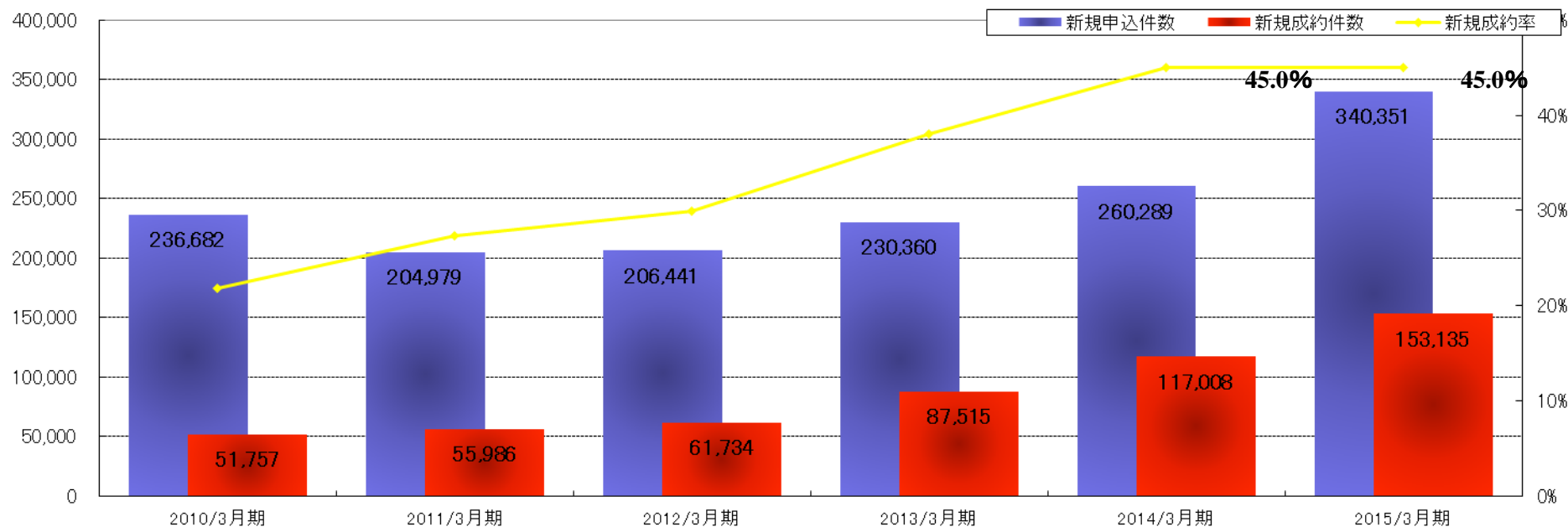


【無担保ローン新規の状況】

	2014年3月期					2015年3月期					前期比
	1Q (3M)	2Q (3M)	3Q (3M)	4Q (3M)	累計	1Q (3M)	2Q (3M)	3Q (3M)	4Q (3M)	累計	
新規申込件数(件)	66,075	63,111	59,001	72,102	260,289	79,987	82,771	82,439	95,154	340,351	+30.8%
新規成約件数(件)	29,981	29,067	26,520	31,440	117,008	35,957	38,174	36,549	42,455	153,135	+30.9%
新規成約率	45.4%	46.1%	44.9%	43.6%	45.0%	45.0%	46.1%	44.3%	44.6%	45.0%	0.0pt
LEO件+1件の比率	-	-	-	-	71.0%	-	-	-	-	71.7%	+0.7pt

※斜体は増減数

【無担保ローン新規申込件数・成約件数・成約率の推移】

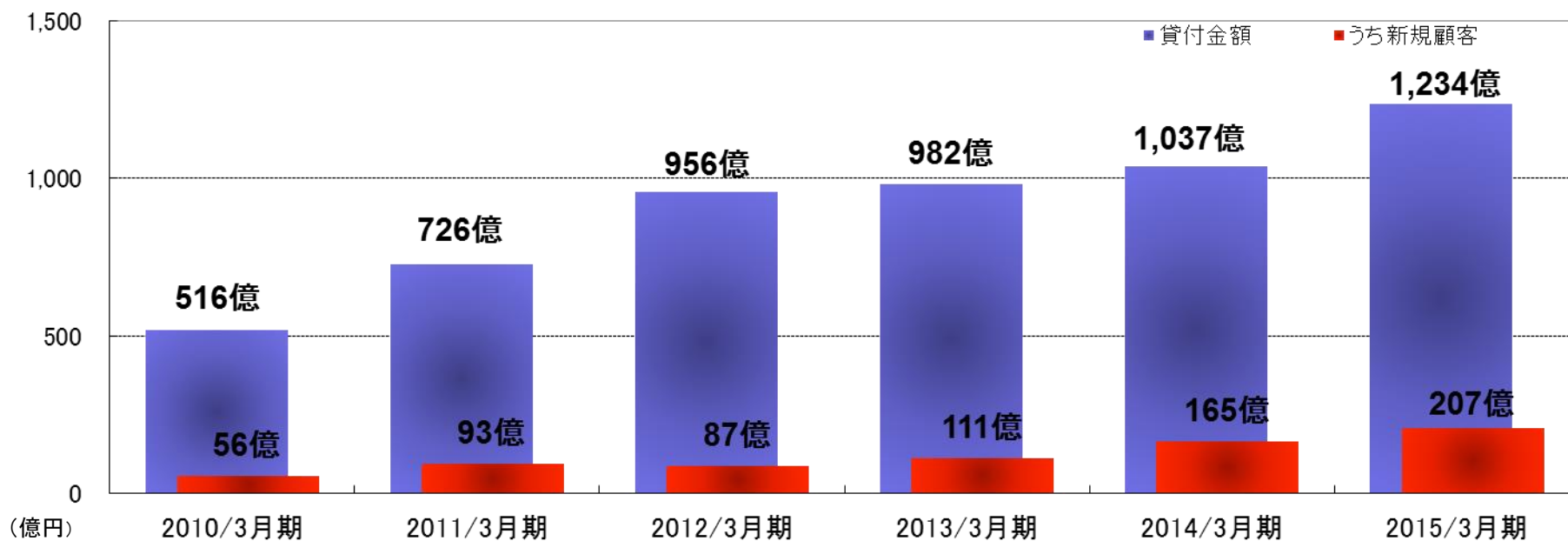




【貸付量】

(百万円)	2014年3月期					2015年3月期					前期比
	1Q(3M)	2Q(3M)	3Q(3M)	4Q(3M)	累計	1Q(3M)	2Q(3M)	3Q(3M)	4Q(3M)	累計	
貸付量	24,611	25,569	25,457	28,082	103,721	29,685	30,159	29,982	33,623	123,451	+19.0%
新規顧客	3,974	4,028	3,804	4,706	16,513	4,996	5,219	4,824	5,687	20,728	+25.5%
既存顧客	20,636	21,541	21,652	23,376	87,208	24,689	24,939	25,157	27,936	102,723	+17.8%

【貸付量推移】

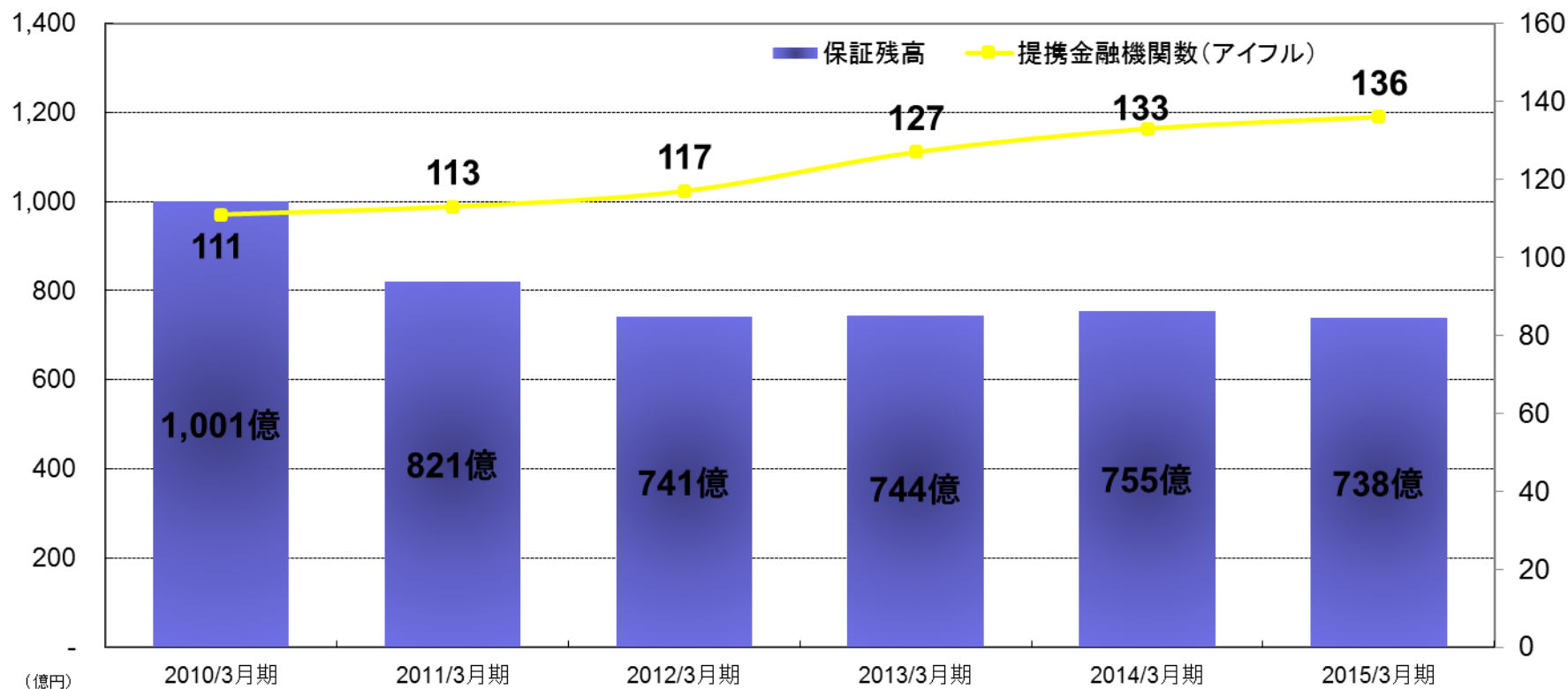




【保証残高の推移】

(単位:百万円)	10/3	11/3	12/3	13/3	14/3	15/3	前期比
信用保証残高*	100,152	82,133	74,147	74,440	75,558	73,874	-2.2%

* 営業債権ベース

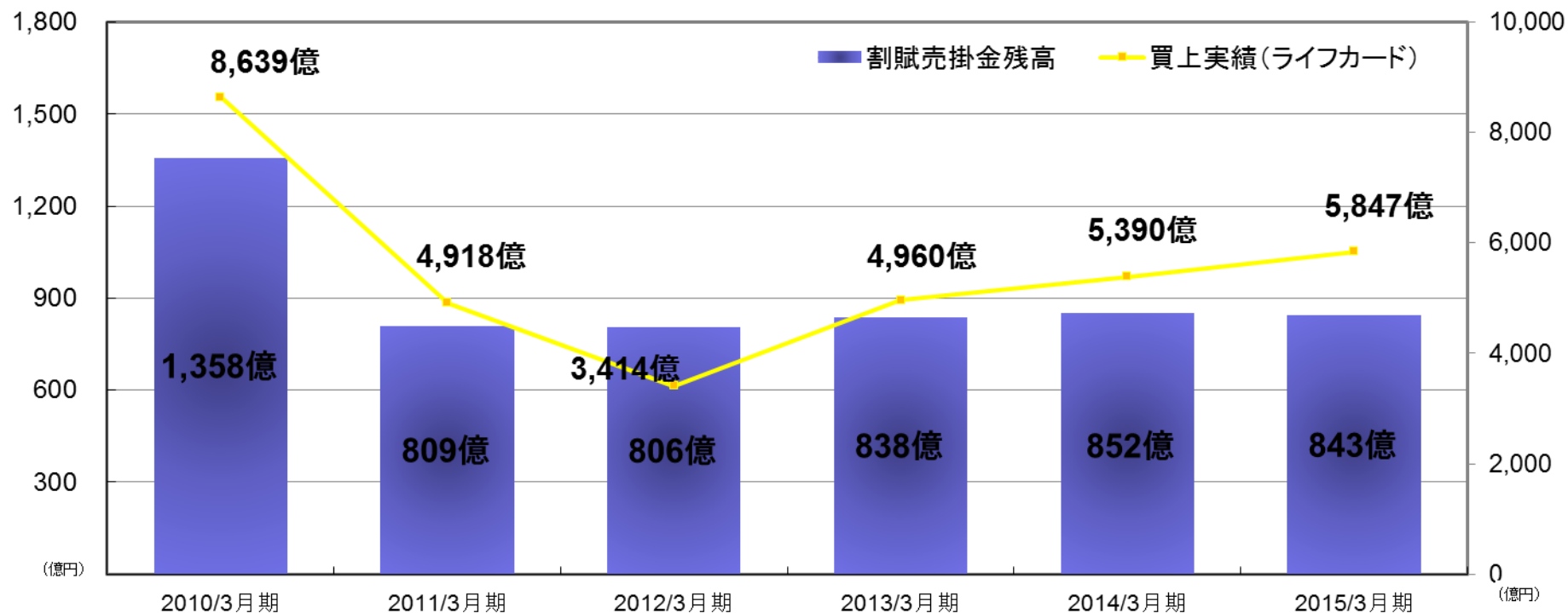




【買上実績・割賦売掛金高の推移】

(単位:百万円)	10/3	11/3	12/3	13/3	14/3	15/3	前期比
買上実績(ライフカード)	863,975	491,803	341,490	496,087	539,050	584,733	+8.5%
割賦売掛金残高(連結)	135,852	80,990	80,614	83,885	85,264	84,332	-1.1%

※買上実績(ライフカード)：12/3は9か月実績、11/3以前は旧ライフ実績





【営業債権に対する「貸倒発生額」&「貸倒償却率」】

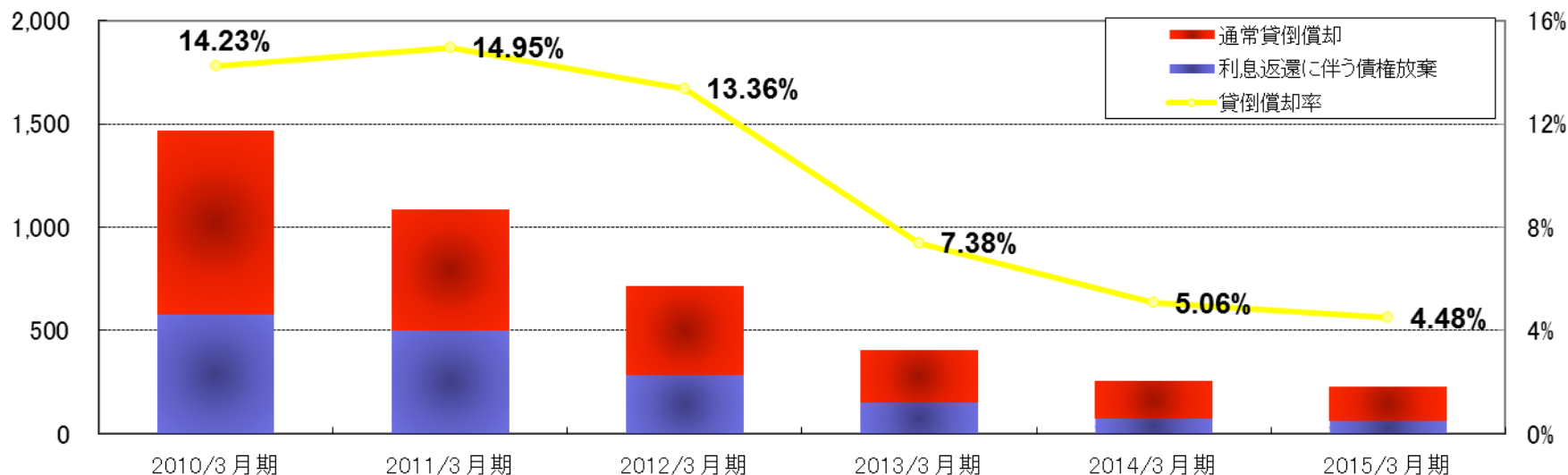
(連結)

(単位:百万円)	14/3	15/3	前期比
	(12M)	(12M)	
①貸倒発生額	25,570	22,883	-10.5%
うち利息返還に伴う債権放棄	7,535	6,305	-16.3%
うち上記以外の貸倒発生	18,035	16,577	-8.1%
②個別貸倒引当金繰入	534	136	-74.5%
合計(①+②)	26,105	23,019	-11.8%
貸倒償却率	5.06%	4.48%	-0.58pt

(単体)

	15/3	前期比
	(12M)	
	19,467	-10.7%
	6,305	-16.3%
	13,162	-7.8%
	121	-75.2%
	19,589	-12.1%
	5.60%	-0.76pt

(連結)



(億円)



【不良債権の推移】

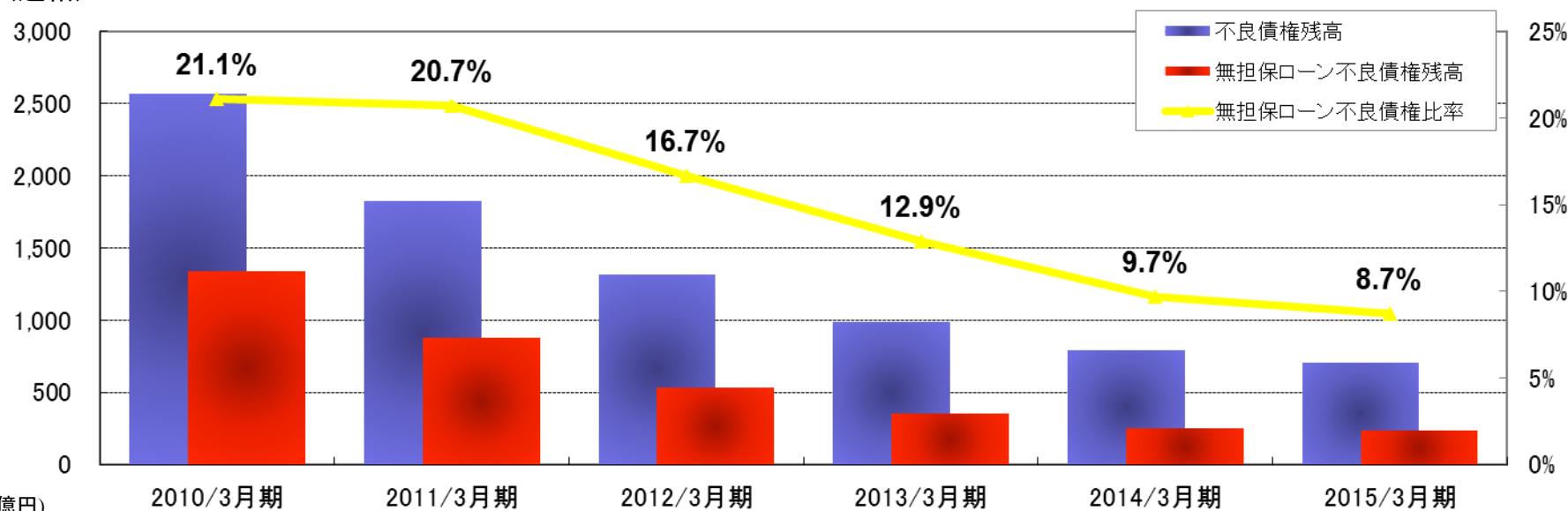
(連結)

(単位:百万円)	14/3	15/3	前期比	
			14/3	15/3
不良債権合計	79,222	70,418	-11.1%	
破綻先	35,134	32,908	-6.3%	
延滞債権	27,289	23,819	-12.7%	
3ヶ月以上延滞債権	2,445	2,829	+15.7%	
貸出条件緩和債権	14,352	10,861	-24.3%	
営業貸付金に対する不良債権比率	22.8%	20.1%	-2.7pt	
無担保ローン不良債権比率	9.7%	8.7%	-1.0pt	

(単体)

	15/3	前期比	
		15/3	前期比
不良債権合計	65,687	-11.6%	
破綻先	32,870	-6.4%	
延滞債権	21,829	-13.6%	
3ヶ月以上延滞債権	2,586	+36.1%	
貸出条件緩和債権	8,402	-30.3%	
営業貸付金に対する不良債権比率	24.8%	-3.7pt	
無担保ローン不良債権比率	9.3%	-1.5pt	

(連結)

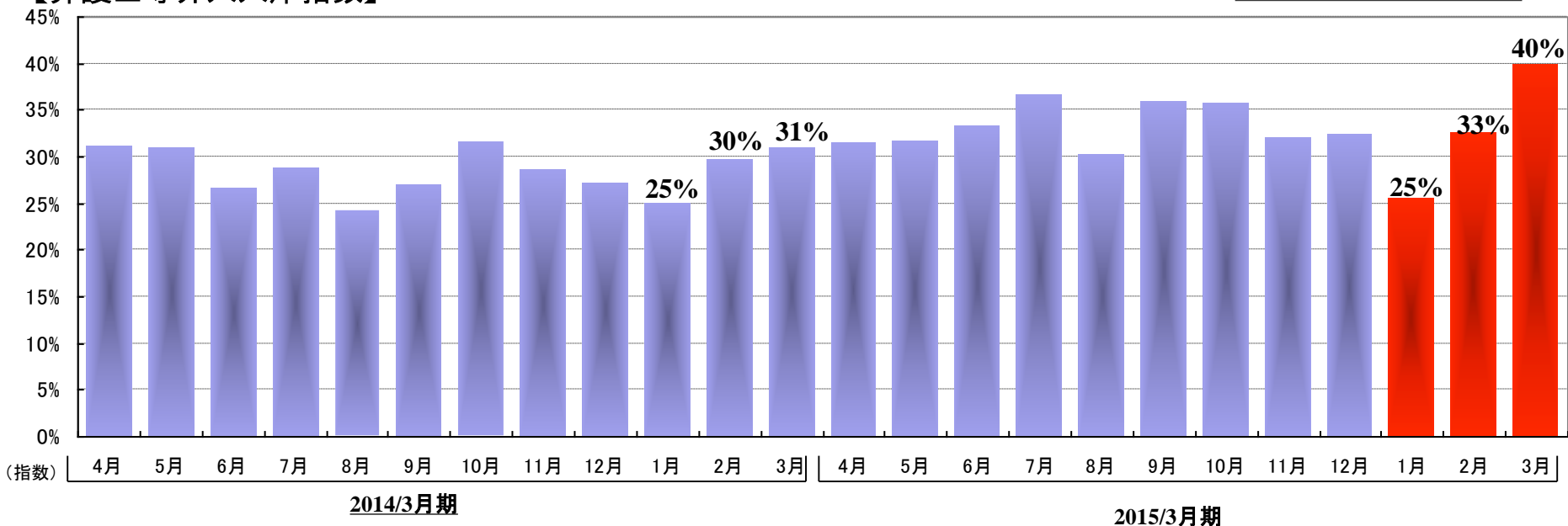


(億円)

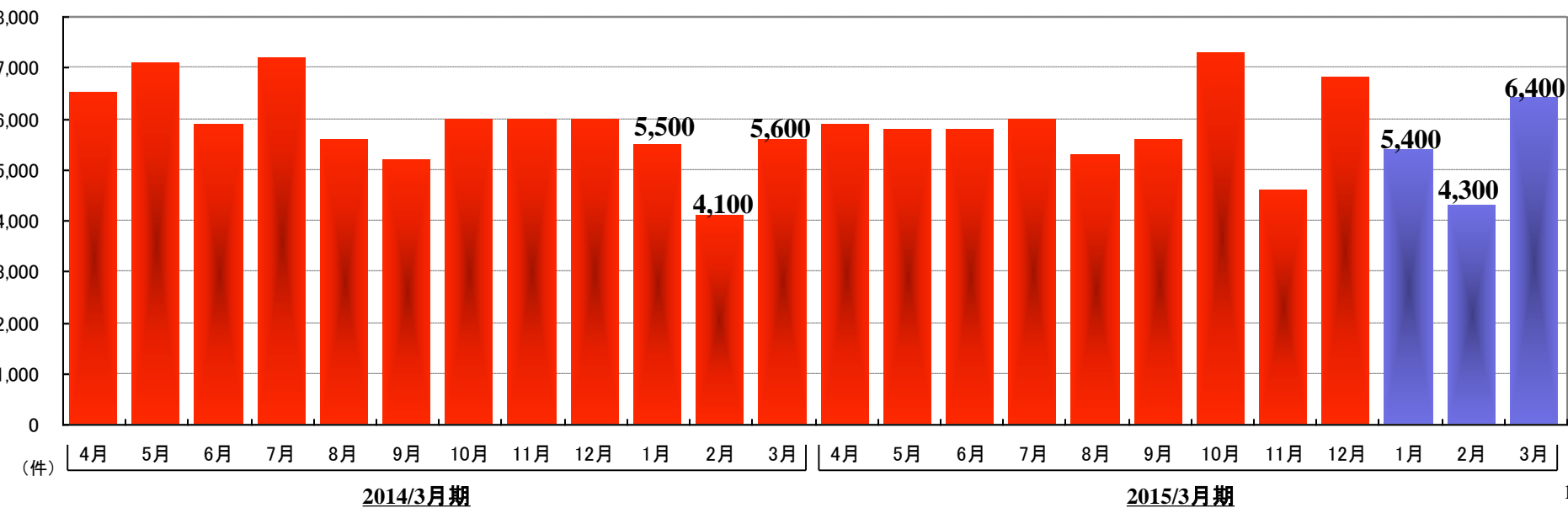


【弁護士等介入在庫指数】

※2007年5月(ピーク時)を100とした指数

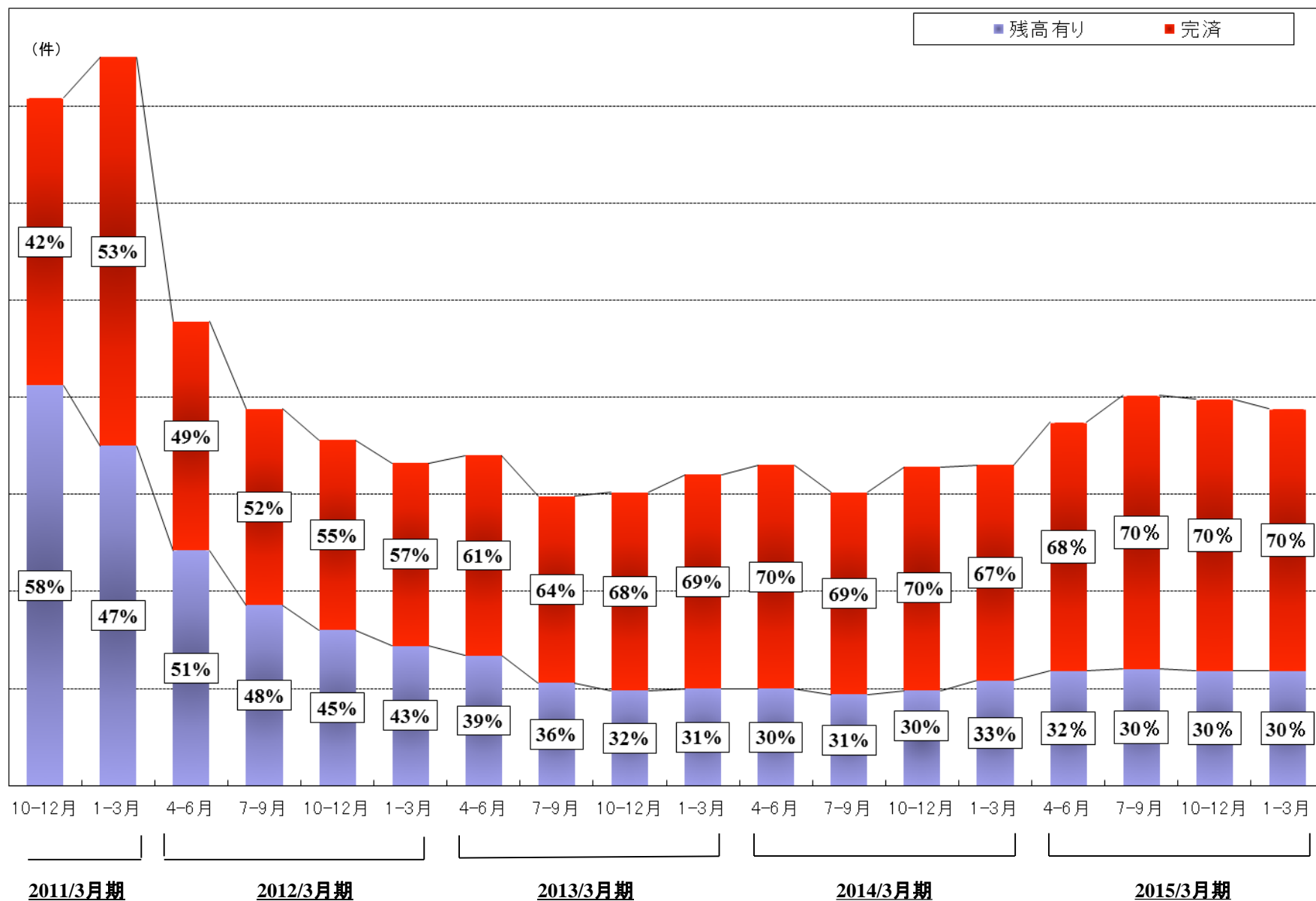


【利息返還請求件数】





【弁護士等介入入庫の四半期推移 (旧アイフル単体)】





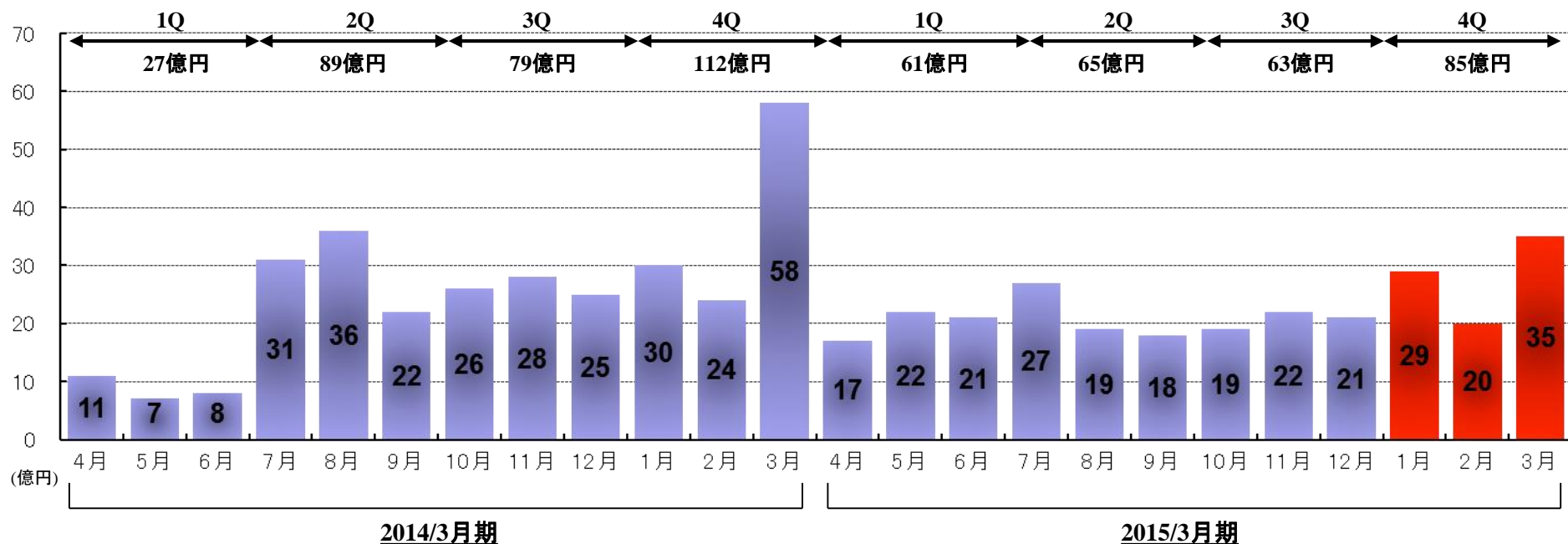
【(連結)利息返還関連引当金の増減(会計ベース)】

(単位:百万円)	利息返還 損失引当金	債権放棄 引当金	合計
期首引当金残高	59,881	35,290	95,172
発生額(利息返還)	29,903	-	29,903
発生額(債権放棄)	307	6,305	6,612
繰入額(戻入額)	63,733	(11,597)	52,136
期末引当金残高	93,405	17,388	110,793

【(単体)利息返還関連引当金の増減(会計ベース)】

(単位:百万円)	利息返還 損失引当金	債権放棄 引当金	合計
期首引当金残高	53,879	35,290	89,170
発生額(利息返還)	28,525	-	28,525
発生額(債権放棄)	-	6,305	6,305
繰入額(戻入額)	63,733	(11,597)	52,136
期末引当金残高	89,088	17,388	106,476

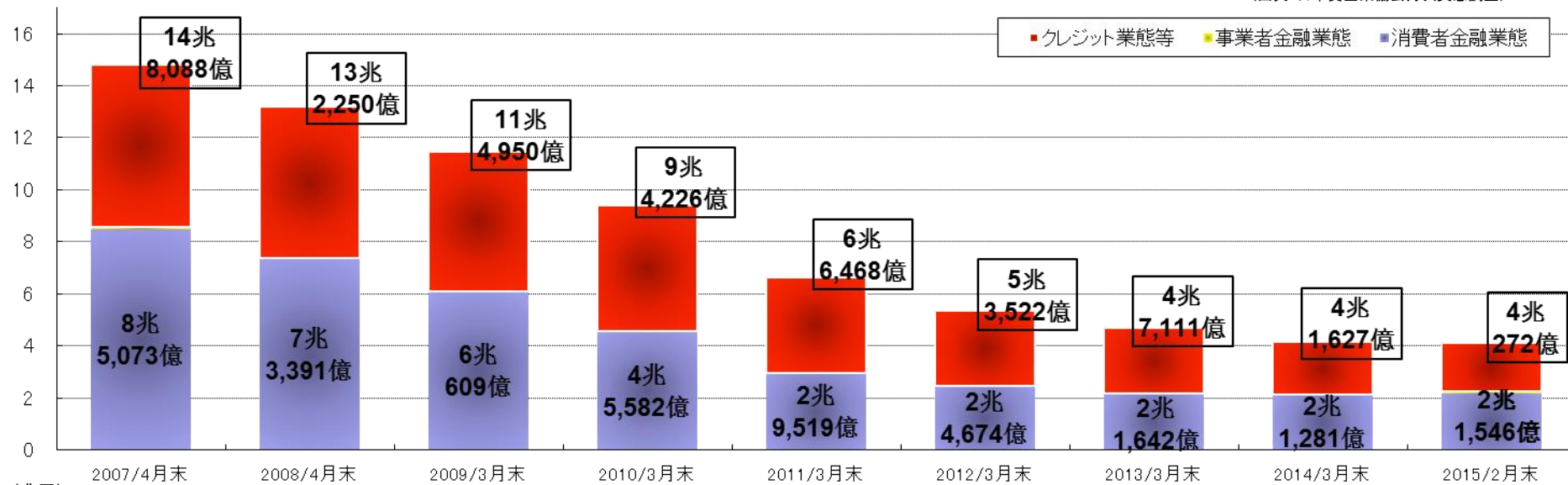
【(単体)月間利息返還(キャッシュアウトベース)の推移】



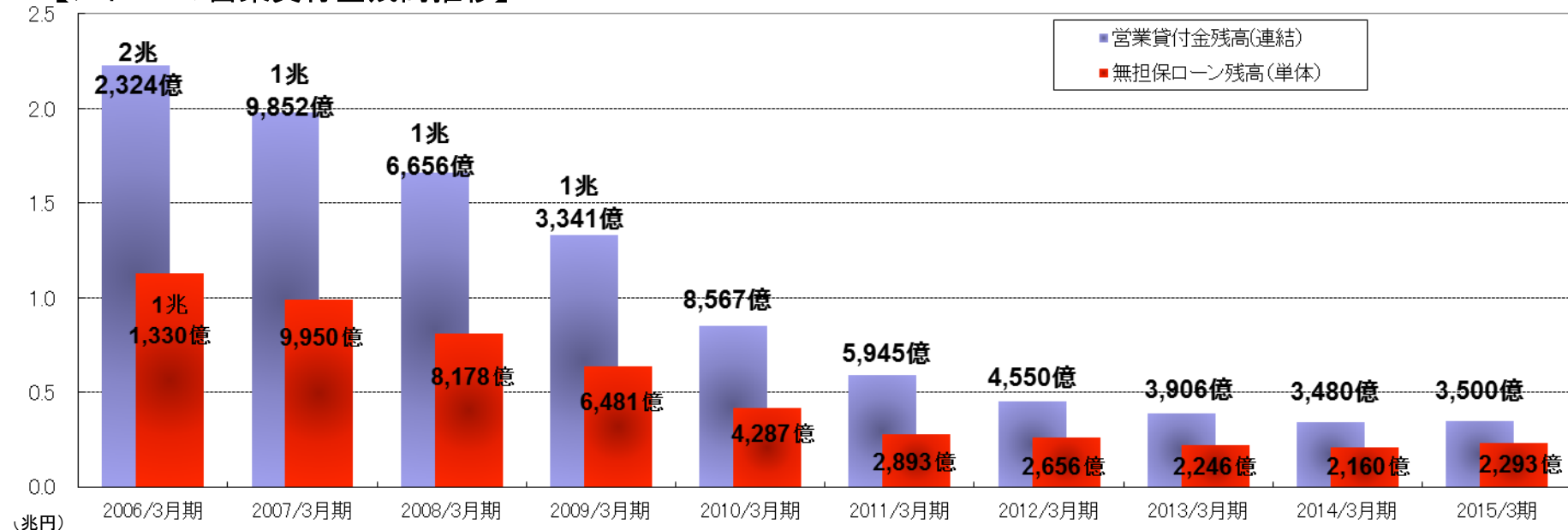


【無担保貸付残高推移】

(出典: 日本貸金業協会月次実態調査)



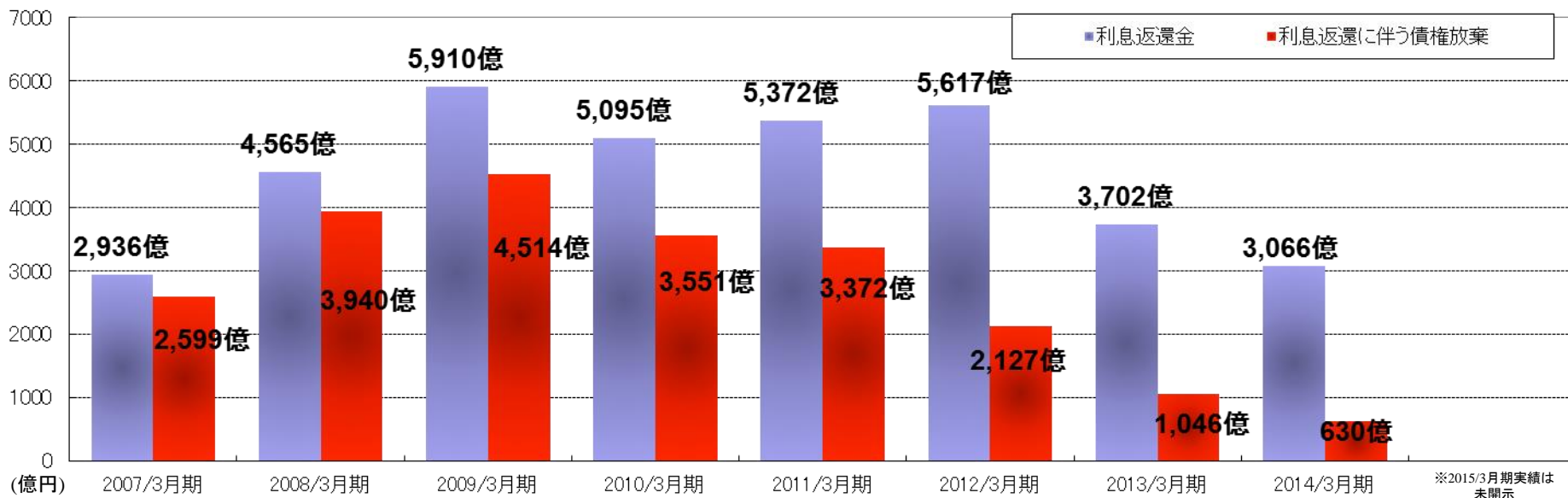
【アイフルの営業貸付金残高推移】



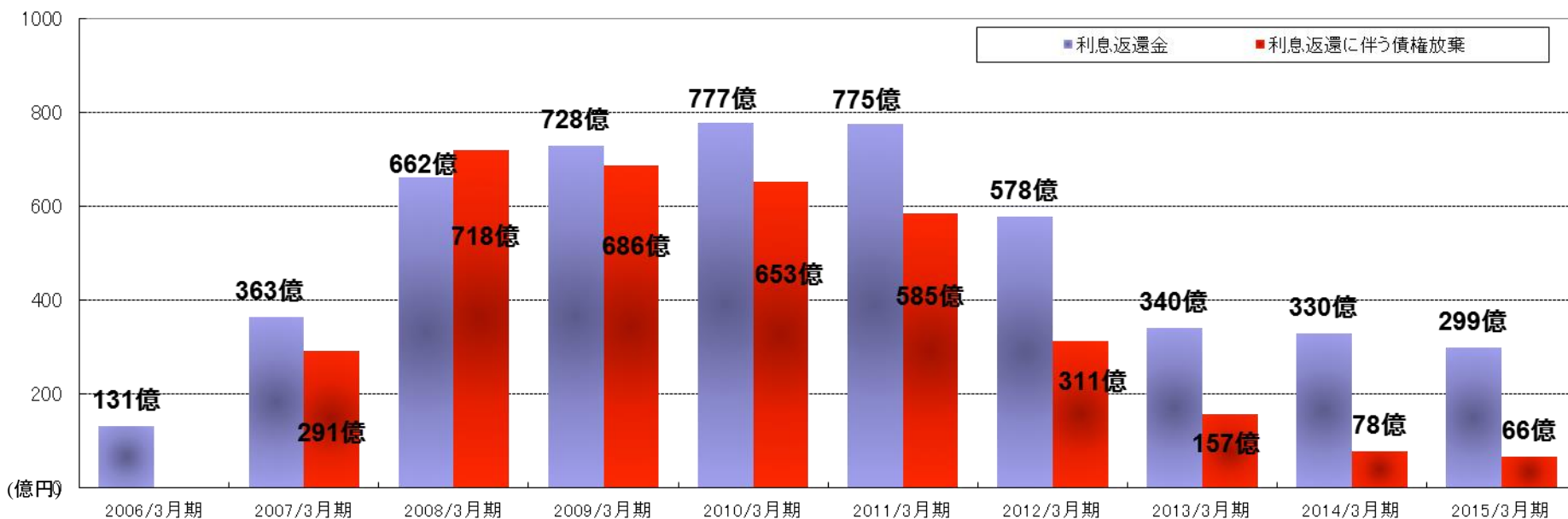


【貸金業者の利息返還負担の推移】

(出典: 日本貸金業協会 貸金業の課題に関するアンケート調査結果)

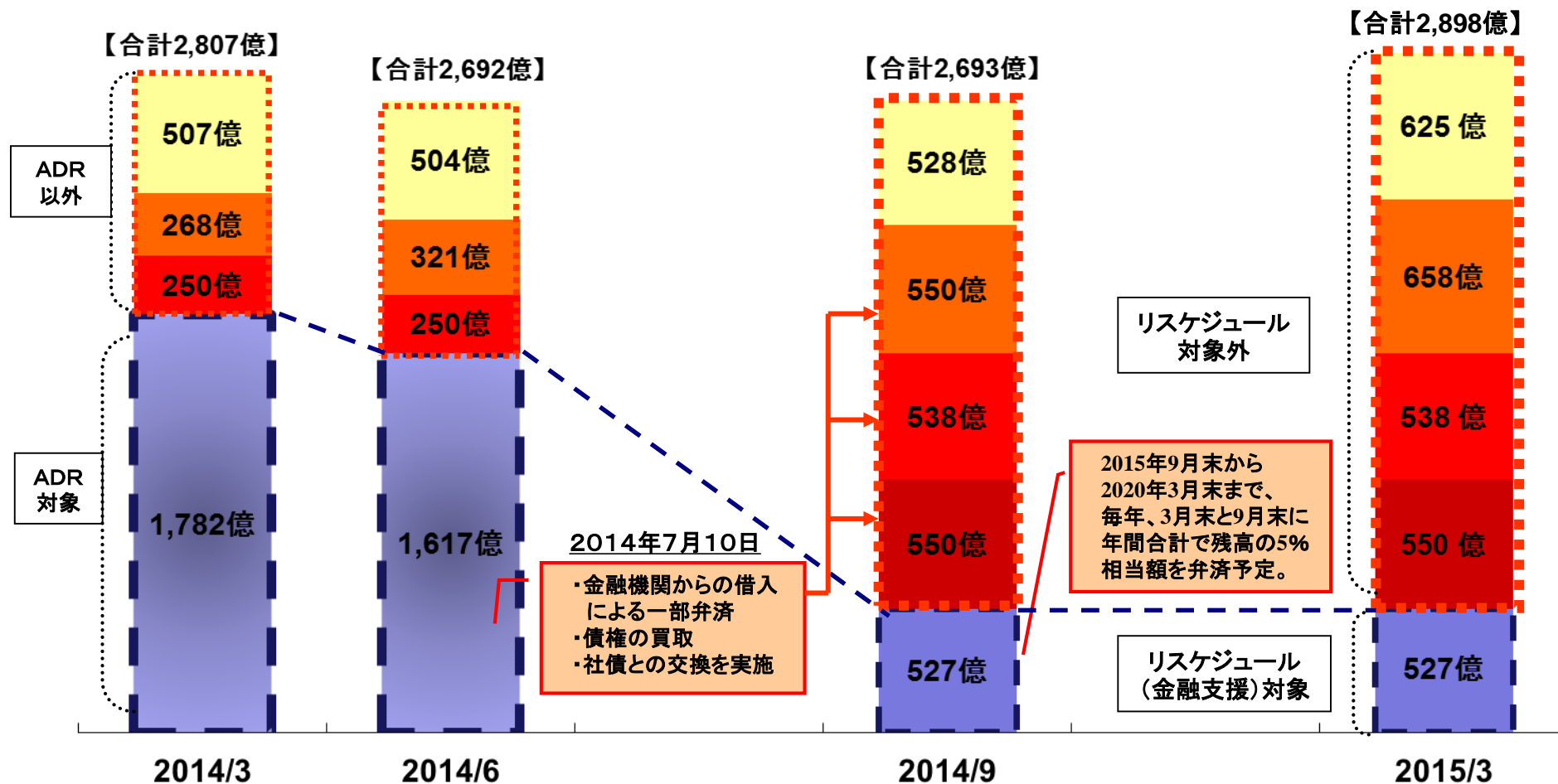
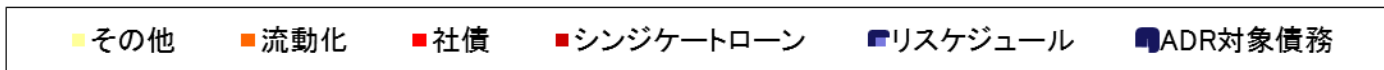


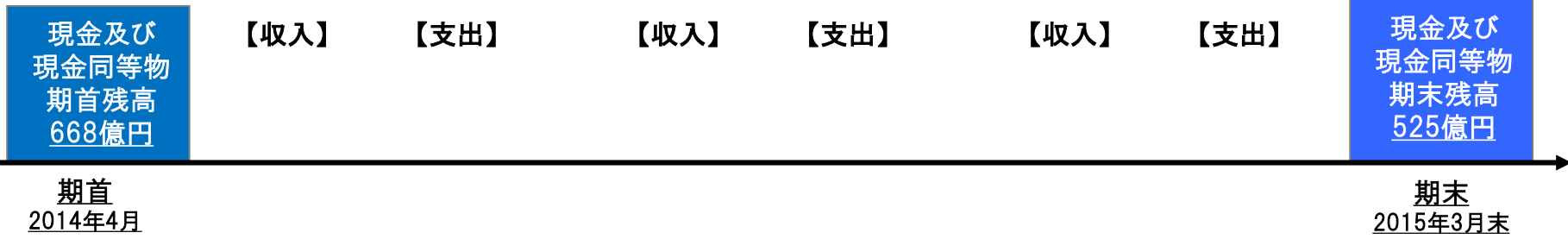
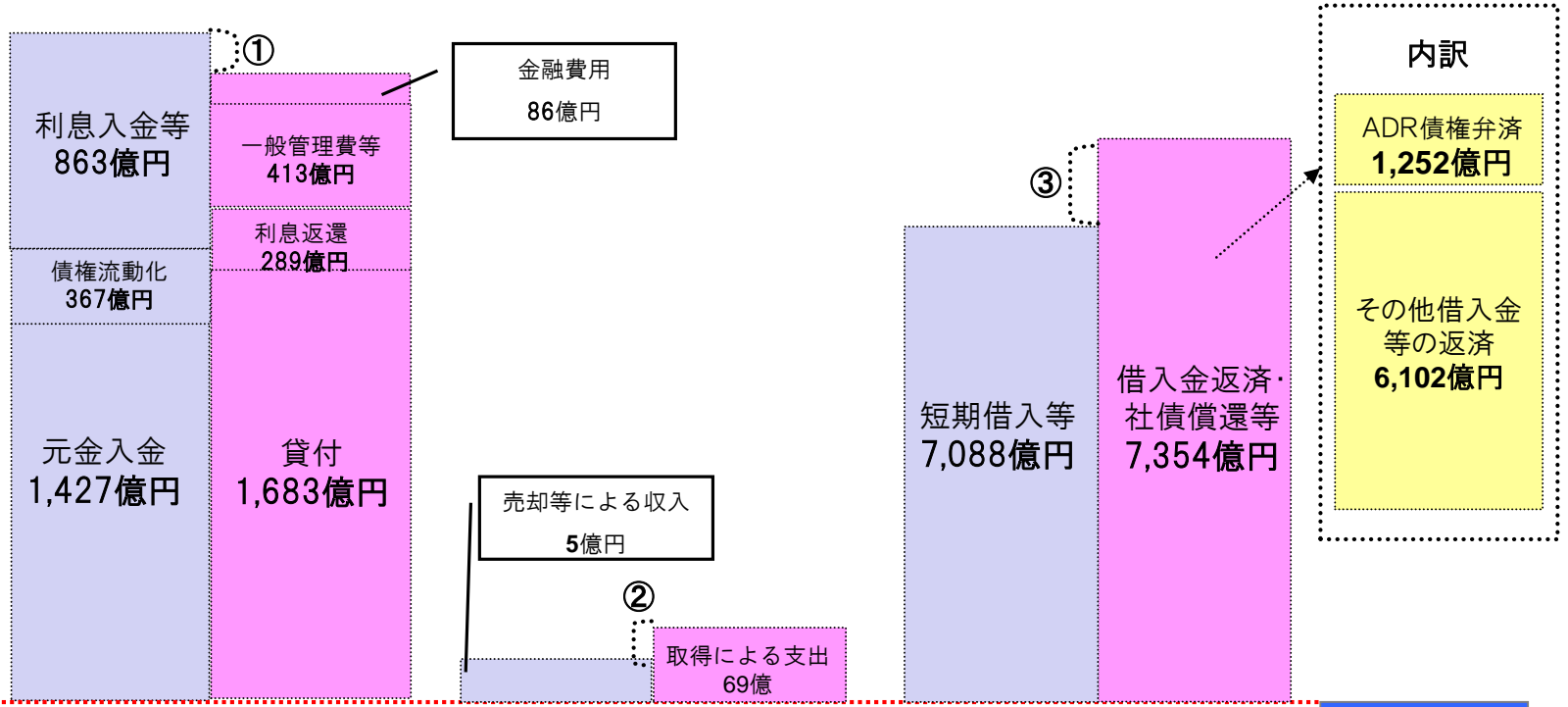
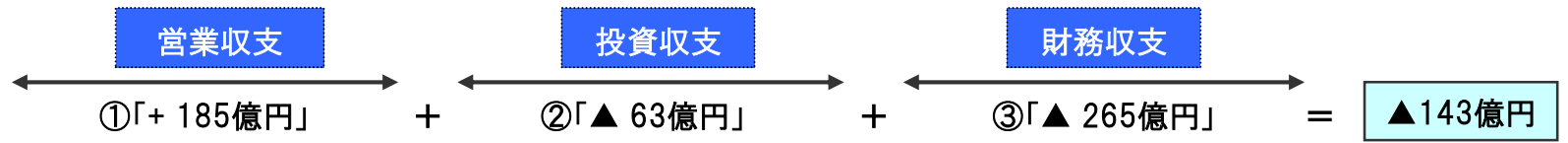
【アイフルの利息返還負担の推移】





【有利子負債増減】





3・2016年3月期計画について





【2016年3月期】

引き続き利息返還請求への対応を最重要課題としつつ、
新規成約件数並びに営業貸付金残高の拡大により
トップラインの増加を図り、早期に実力黒字を目指してまいります。

【連結】

(単位:百万円)	15/3	16/3(E)	増減率	
			増減額	増減率
営業収益	86,352	87,634	1,282	+1.5%
営業利益	-39,562	7,172	46,734	-
経常利益	-36,498	7,302	43,800	-
当期純利益	-36,499	7,149	43,648	-
営業貸付金残高 (営業債権ベース)	350,017	375,000	24,983	+7.1%
無担保ローン残高	273,628	306,000	32,372	+11.8%
割賦売掛金残高	84,332	90,000	5,668	+6.7%
信用保証残高	73,874	79,000	5,126	+6.9%

【単体】

(単位:百万円)	15/3	16/3(E)	増減率	
			増減額	増減率
営業収益	54,921	55,405	484	+0.9%
営業利益	-44,244	3,322	47,566	-
経常利益	-42,500	5,698	48,198	-
当期純利益	-41,434	5,933	47,367	-

4・ ライフカード通期決算概要



 (単位:百万円)	14/3	15/3		
			増減額	増減率
営業収益	27,346	27,314	-32	-0.1
信用購入あっせん収益	13,387	13,534	147	1.1
包括信用購入斡旋収益	13,379	13,532	152	1.1
営業貸付金収益	6,260	5,944	-315	-5.0
カードキャッシング	4,695	4,415	-279	-5.9
信用保証収益・その他	7,699	7,835	136	1.8
営業費用	25,934	25,661	-272	-1.1
金融費用	1,959	3,014	1,054	53.8
貸倒関連費用	2,997	3,150	152	5.1
利息返還関連費用	1,885	-	-1,885	-
その他の営業費用	19,092	19,469	404	2.1
営業利益	1,411	1,652	240	17.1
営業外収益	1,813	2,971	1,157	63.8
経常利益	3,219	4,621	1,401	43.5
特別利益	28	322	294	-
税引前利益	3,243	4,943	1,700	52.4
当期純利益	2,418	3,530	1,111	45.9

 (単位:百万円)	14/3	15/3	増減率
	新規発行枚数(千枚)	483	468
プロパーカード	122	113	-7.4
提携カード	361	355	-1.7
有効カード会員数(千人)	5,818	6,023	3.5
プロパーカード	1,910	1,854	-2.9
提携カード	3,907	4,168	6.7
カード買上額(百万円)	539,050	584,733	8.5
包括信用購入斡旋	498,756	543,710	9.0
キャッシング	40,294	41,023	1.8
営業債権残高(百万円)	150,228	148,932	-0.9
割賦売掛金	82,418	82,512	0.1
営業貸付金	45,322	44,517	-1.8
信用保証	21,931	21,348	-2.7
その他	556	554	-0.4
貸倒償却額	3,117	3,041	-2.4
貸倒率(%)	2.08%	2.04%	-0.04pt

5・ 計数説明





連結営業収益 (単位:百万円)	15/3 実績	前期比 増減額	前期比 増減率	補 足
連結営業収益合計	86,352	-5,506	-6.0	
営業貸付金利息	43,761	-6,815	-13.5	期中平均残高の減少に加え、流動化による調達のため、貸付金の一部をオフバランスとした為、会計上の営業貸付金残高は2,876億円(前期比▲335億円)
アイフル	36,150	-5,915	-14.1	連結同様、債権の流動化により貸付金の一部をオフバランスとした為、会計上の無担保残高は1,926億(前期比▲234億円) 有担保残高292億円(前期比▲83億円)、事業者残高58億円(前期比▲12億円)
ライフカード	5,944	-315	-5.0	営業貸付金残高445億円(前期比▲80億円)
ビジネス	1,667	-584	-26.0	連結同様、債権の流動化により貸付金の一部をオフバランスとした為、会計上の営業貸付金残高153億(前期比▲2億円)
信用購入斡旋収益	13,677	64	0.5	ライフカードのWEBサービスの拡充などにより、カードショッピング買上額が増加(前期比+456億)
信用保証収益	11,381	3,432	43.2	金融機関への保証に加え、オフバランスとした貸付金に対し保証を行っていることから、会計ベースの支払承諾見返残高1,114億円(前期比+90億円)
その他営業収益	17,531	-2,187	-11.1	
償却債権回収額	7,741	-1,921	-19.9	貸倒償却の減少に伴う回収対象債権の減少
買取債権回収高	2,136	-874	-29.1	アストライ債権回収による買取債権からの回収



連結営業費用 (単位:百万円)	15/3 実績	前期比 増減額	前期比 増減率	補 足
連結営業費用合計	125,914	56,554	81.5	
金融費用	8,606	2,761	47.3	ADR出口に伴う金融費用の発生により前期比27億増
債権買取原価	1,534	-747	-32.7	アストライ債権回収、買取債権に伴う原価計上
貸倒関連費用	2,234	-8,695	-79.6	利息返還に伴う債権放棄分の引当金は115億円の戻し入れを実施。なお一般貸倒分の繰入は137億(前期比+28億増)
利息返還関連費用	63,733	61,848	-	足元の利息返還請求を踏まえ、今後発生し得る全ての利息返還を予測し637億円の繰入を実施。
広告宣伝費	3,463	169	5.2	効果的な広告宣伝を行った結果、前期比2億増
人件費	13,417	-100	-0.7	
その他	32,725	1,200	3.8	
販売促進費	5,565	1,611	40.7	積極的なWEB(アフィリエイト)広告等を実施
ポイント引当金繰入	2,863	197	7.4	ライフカードのポイント引当金
支払手数料	10,306	-161	-1.6	
消耗品費・修繕費	2,257	-682	-23.2	
通信費	2,369	-156	-6.2	
減価償却費	2,753	-1,008	-26.8	減価償却資産の減少
消費税	2,334	1,494	177.9	グループウェア更改、課税売上割合の減少等による増加
営業利益	-39,562	-62,061	-	



連結営業費用 (単位:百万円)	15/3 実績	前期比 増減額	前期比 増減率	補 足
営業外収益	3,133	849	37.2	ライフカードで28億円の為替差益等
営業外費用	70	39	130.0	
経常利益	-36,498	-61,251	-	
特別利益	645	-5,753	-89.9	
債権買取益	320	-3,520	-91.7	ADR出口に伴い一部の債権買取を実施
特別損失	-	-42	-	
税引前利益	-35,853	-66,961	-	
法人税・住民税・事業税等	584	-179	-23.5	
法人税等調整額	61	179	-152.4	
当期純利益	-36,499	-66,961	-	

【参考】主要項目の推移(連結)



(億円)	06/3	07/3	08/3	09/3	10/3	11/3	12/3	13/3	14/3	15/3
営業貸付金残高	22,324	19,852	16,656	13,341	8,567	5,945	4,550	3,906	3,480	3,500
営業収益	5,495	4,990	4,057	3,122	2,181	1,449	1,140	996	918	863
経常利益	1,269	-1,630	320	86	-2,641	-249	168	176	247	-364
当期純利益	658	-4,112	274	42	-2,951	-319	173	227	304	-364

貸倒損失	1,498	2,059	2,277	1,779	1,514	1,088	715	404	255	228
利息返還金	131	363	662	728	777	775	578	340	330	299

期中キャッシュフロー	252	-72	1,302	-1,257	-28	112	-532	-254	56	-143
------------	-----	-----	-------	--------	-----	-----	------	------	----	------

借入金残高	11,289	9,302	6,948	4,730	3,715	3,460	3,091	2,746	2,289	1,701
社債	5,105	4,961	4,941	3,530	2,582	1,464	513	337	250	538
その他	3,490	2,438	2,973	1,921	688	105	51	0	268	658
有利子負債合計	19,884	16,702	14,863	10,182	6,985	5,029	3,655	3,083	2,807	2,898

正社員(人)	6,675	6,477	5,138	4,895	2,514	2,073	1,898	1,437	1,369	1,350
非正社員(人)	3,562	3,278	2,508	2,152	1,723	1,321	794	620	796	957
合計	10,237	9,755	7,646	7,047	4,237	3,394	2,692	2,057	2,165	2,307

有人店	873	364	223	133	33	30	30	27	26	26
無人店	1,849	1,943	982	854	637	601	595	624	678	807
合計	2,722	2,307	1,205	987	670	631	625	651	704	833