



2011年3月期 通期決算説明会参考資料

アイフル株式会社

<http://www.ir-aiful.com>

2011年5月12日

- 注:業績予想に関する注意事項 -

本資料の数値のうち、過去の事実以外のアイフル株式会社及びそのグループ会社の計画・方針その他の記載にかかわるものは、将来の業績にかかる予想値であり、それらはいずれも、現時点においてアイフル株式会社及びそのグループ会社が把握している情報に基づく経営上の想定や見解を基礎に算出されたものです。従いまして、これらの予想値は、リスクや不確定要因を内包するものであり、現実の業績は、諸々の要因により、これらの予想値と異なってくる可能性があります。ここでの潜在的なリスクや不確定要因として考えられるものとしては、例えば、アイフル株式会社及びそのグループ会社を取り巻く経済情勢や消費者金融を取り巻く市場規模の変化、債務不履行に陥る顧客の割合、アイフル株式会社及びそのグループ会社が支払う借入金利率のレベル、法定貸付上限金利のレベル等が考えられますが、これらに限りません。なお、この資料はいかなる証券の投資勧誘を目的として作成したものではありません。

E-Mail: spokesperson@aiful.co.jp

1・通期決算概要





(単位:百万円)	10/3	11/3			12/3 (計画)
			増減額	増減率	
営業収益	218,102	144,961	-73,140	-33.5%	-
うち営業貸付金利息収入	170,662	103,784	-66,878	-39.2%	-
営業費用	483,358	169,099	-314,258	-65.0%	-
金融費用	18,376	11,828	-6,547	-35.6%	-
貸倒関連費用	166,252	65,040	-101,212	-60.9%	-
利息返還関連費用	206,886	27,211	-179,675	-86.8%	-
その他の営業費用	85,719	61,880	-23,839	-27.8%	-
営業利益	-265,255	-24,137	241,117	-	-
経常利益	-264,176	-24,945	239,230	-	-
特別利益	2,138	2,528	390	18.3%	-
特別損失	27,392	10,607	-16,784	-61.3%	-
税引前利益	-289,430	-33,023	256,406	-	-
当期純利益	-295,141	-31,935	263,205	-	-
営業債権合計	1,105,056	768,341	-336,714	-30.5%	-
営業貸付金残高	856,762	594,527	-262,235	-30.6%	-
ライフ割賦債権	135,852	80,990	-54,862	-40.4%	-
信用保証	100,152	82,133	-18,018	-18.0%	-
ローン口座数 (千件)	1,966	1,515	-451	-23.0%	-


営業債権ベース




 アイフル (単位:百万円)	10/3	11/3			12/3 (計画)
			増減額	増減率	
営業収益	124,793	86,223	-38,560	-30.9%	-
うち営業貸付金利息収入	113,069	74,020	-39,049	-34.5%	-
営業費用	356,316	83,197	-273,118	-76.7%	-
金融費用	13,799	8,137	-5,661	-41.0%	-
貸倒関連費用	125,177	44,812	-80,365	-64.2%	-
うち貸倒損失	105,771	78,641	-27,130	-25.6%	-
利息返還関連費用	176,866	-	-176,866	-	-
うち利息返還金	64,024	63,209	-815	-1.3%	-
その他の営業費用	40,473	30,202	-10,270	-25.4%	-
営業利益	-231,522	3,026	234,548	-	-
経常利益	-226,933	5,549	232,482	-	-
特別利益	681	1,937	1,255	184.2%	-
特別損失	31,859	77,493	45,634	143.2%	-
当期純利益	-261,495	-70,169	191,326	-	-
営業債権残高	603,087	422,004	-181,083	-30.0%	-
営業貸付金残高	553,476	381,368	-172,108	-31.1%	-
ローン口座数 (千件)	1,060	814	-245	-23.2%	-
営業貸付金利回り	16.2%	15.8%	-0.4%	-	-
無担保ローン18%以下残高占有率	50.0%	61.0%	11.0%	-	-

決算概要 : ライフ&ビジネスの主要数値



 (単位:百万円)	10/3	11/3	12/3		
			増減額	増減率	
営業収益	72,706	44,144	-28,562	-39.3%	(計画) -
営業費用	95,536	71,645	-23,891	-25.0%	-
営業利益	-22,829	-27,500	-4,671	-	-
経常利益	-22,148	-28,866	-6,718	-	-
当期純利益	-27,749	-31,147	-3,398	-	-
営業貸付金残高	190,797	137,023	-53,774	-28.2%	-
割賦売掛金残高	125,990	77,335	-48,654	-38.6%	-
実質平均利回り (%)	14.6%	13.4%	-1.2%	-	-

会計ベース

 (単位:百万円)	10/3	11/3	12/3		
			増減額	増減率	
営業収益	8,888	7,799	-1,089	-12.3%	(計画) -
営業費用	8,151	6,781	-1,370	-16.8%	-
営業利益	737	1,018	280	38.1%	-
経常利益	748	1,022	273	36.6%	-
当期純利益	-1,763	488	2,252	-	-
営業貸付金残高	64,551	59,474	-5,076	-7.9%	-
口座数(千人)	34	31	-3	-10.4%	-
平均名目金利 (%)	14.2%	13.9%	-0.3%	-	-

斜線数値は増減数

2・ 足元の状況



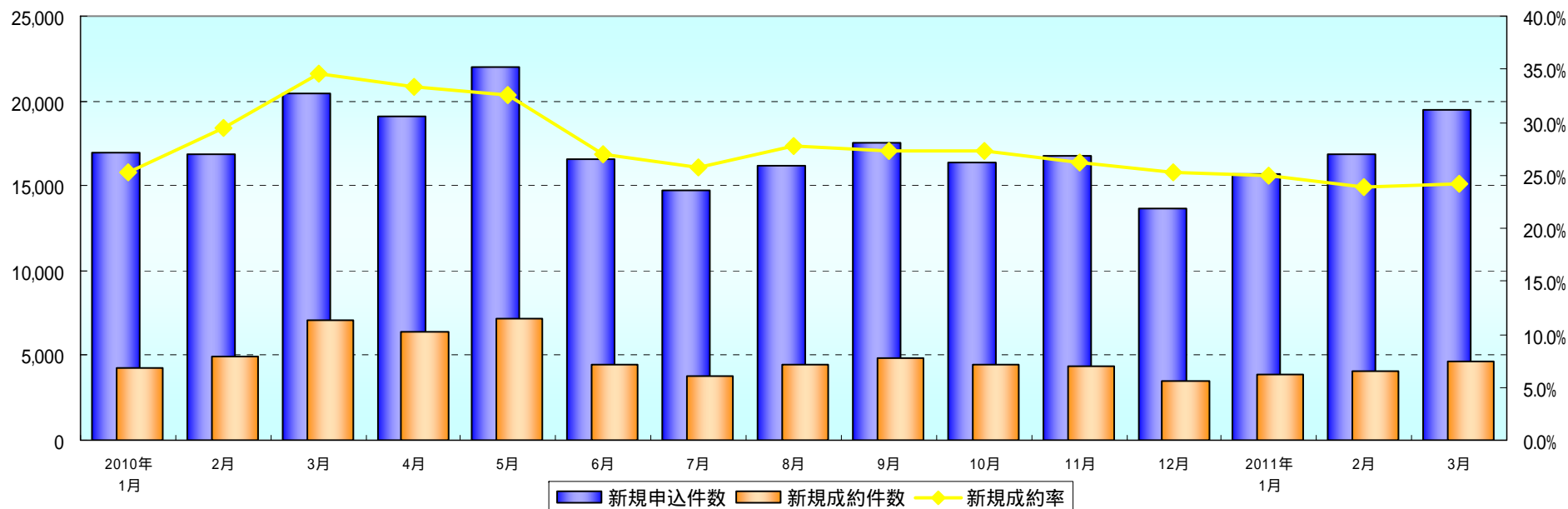


【無担保ローン新規成約率・貸付量】

	2010年3月期					2011年3月期					前期比
	4Q (12M)					4Q (12M)					
	1Q (3M)	2Q (3M)	3Q (3M)	4Q (3M)		1Q (3M)	2Q (3M)	3Q (3M)	4Q (3M)		
新規申込件数(件)	63,495	65,934	52,936	54,317	236,682	57,624	48,521	46,804	52,030	204,979	-13.4%
新規成約件数(件)	11,585	12,704	11,133	16,335	51,757	17,951	13,076	12,319	12,640	55,986	8.2%
新規成約率	18.2%	19.3%	21.0%	30.1%	21.9%	31.2%	26.9%	26.3%	24.3%	27.3%	5.4%
貸付量(百万円)	16,587	11,956	9,931	13,205	51,679	20,226	16,634	17,028	18,741	72,629	40.5%

斜線数値は増減数

【無担保ローン新規申込件数・成約件数・成約率の推移】



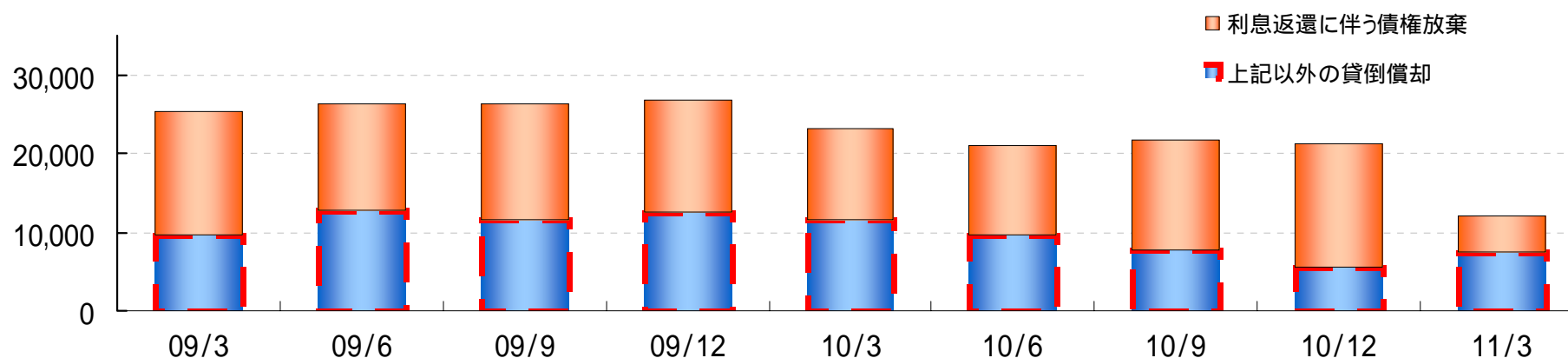


【貸倒償却率・償却額の推移】

(単位:%・百万円)	10/3	11/3		12/3(計画)	
			前期比		前期比
連結	14.23%	14.95%	0.72%	-	-
単体	19.10%	19.98%	0.88%	-	-
単体貸倒償却額	115,159	84,320	-26.8%	-	-
単体貸倒発生額	102,383	76,046	-25.7%	-	-
単体営業貸付金残高	553,476	381,368	-31.1%	-	-

斜体数値は増減数

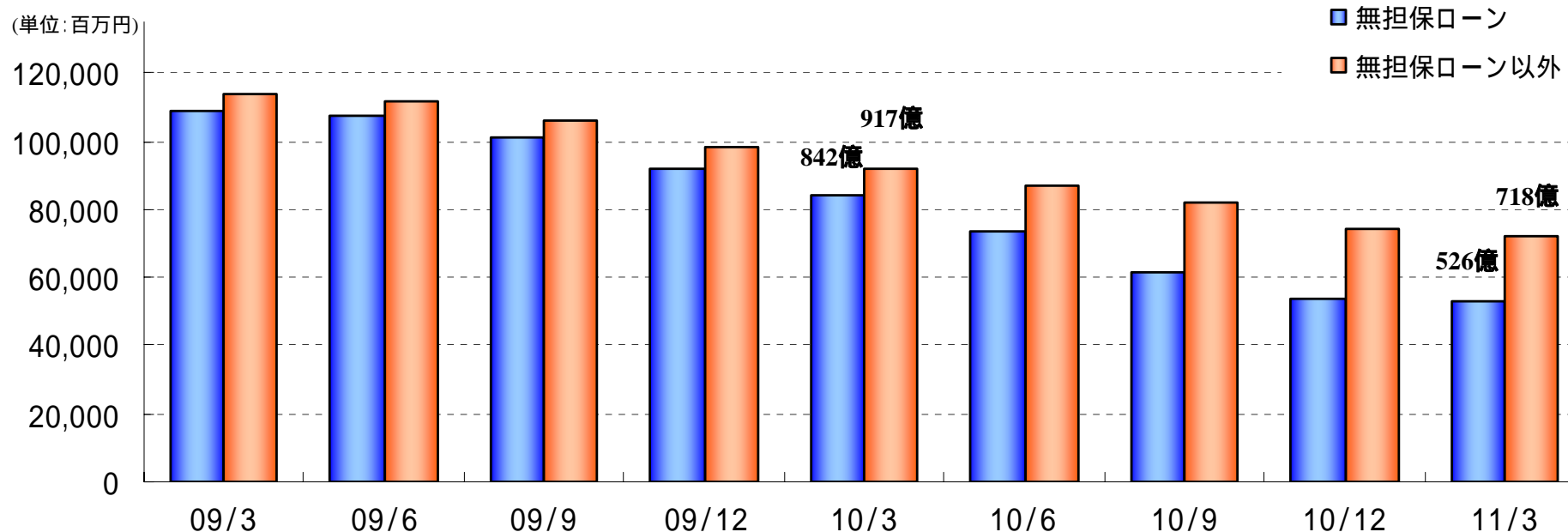
【単体 利息返還損失&貸倒償却の推移(四半期ベース)】



単位:百万円	10/3	11/3		12/3(計画)	
			前期比		前期比
利息返還に伴う債権放棄	53,756	48,604	-9.6%	-	-
上記以外の貸倒償却	48,627	27,442	-43.6%	-	-
合計	102,383	76,046	-25.7%	-	-



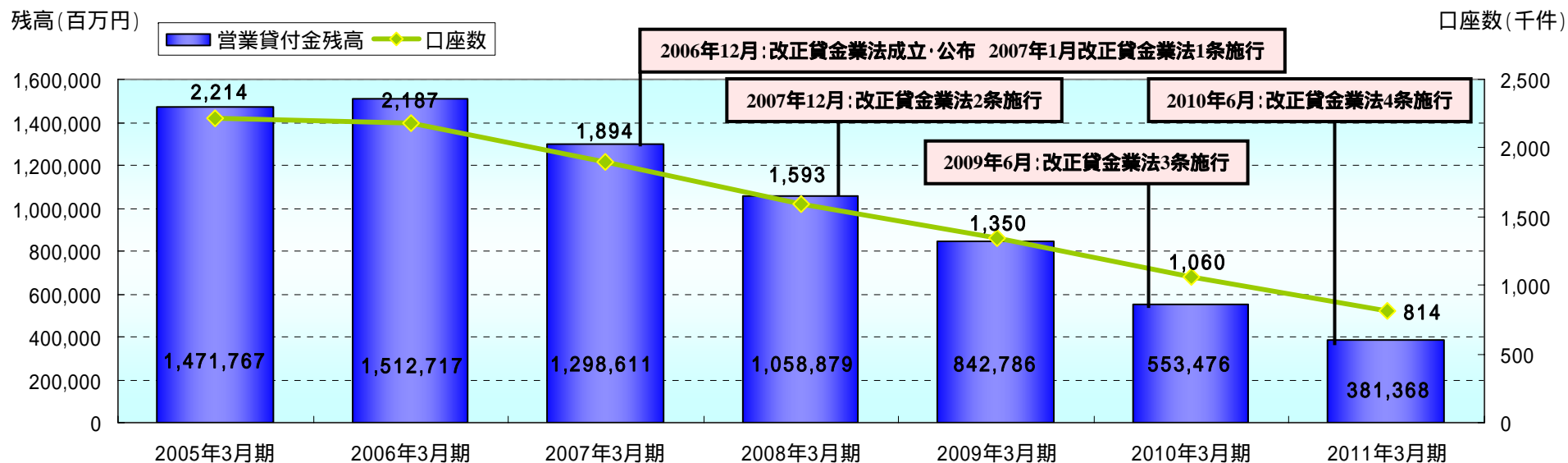
【 単体 不良債権(4分類)の推移】



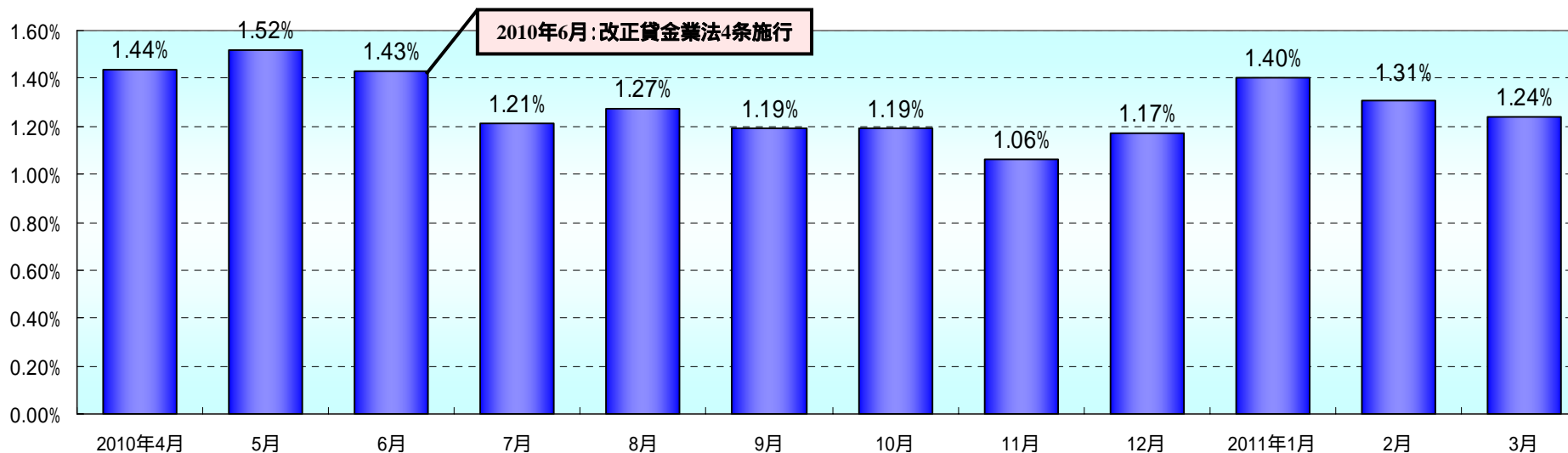
単位:百万円	無担保ローン			無担保ローン以外		
	10/3	11/3	前期比	10/3	11/3	前期比
破綻先	1,736	850	-51.0%	44,834	41,944	-6.4%
延滞債権	53,963	33,489	-37.9%	44,348	28,038	-36.8%
3ヶ月以上延滞債権	7,087	4,684	-33.9%	1,524	1,211	-20.5%
貸出条件緩和債権	21,463	13,659	-36.4%	1,051	697	-33.7%
不良債権合計額	84,251	52,683	-37.5%	91,759	71,890	-21.7%



【 単体 営業貸付金残高、口座数推移】



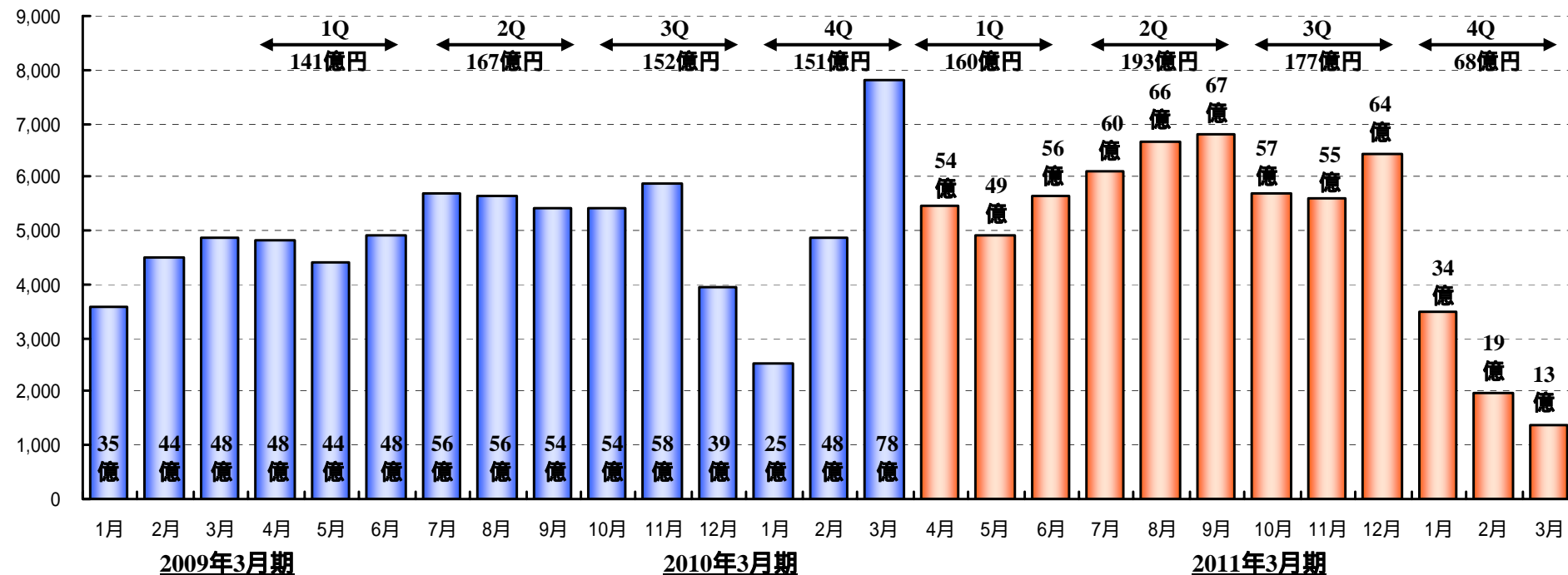
【単体:無担保解約発生率(月次)】





【 単体 月間利息返還(キャッシュアウトベース)の推移】

単位:百万円



【 連結 利息返還関連引当金の増減】

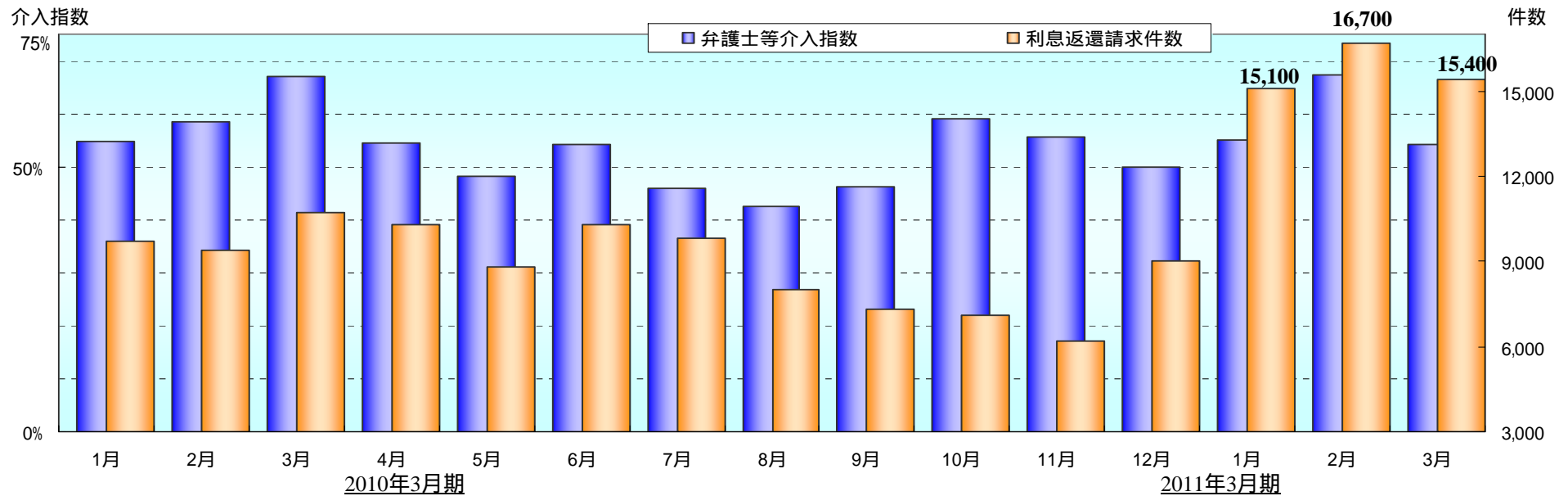
(単位:百万円)	利息返還 損失引当金	債権放棄 引当金	合計
期首引当金残高	237,909	76,990	314,899
発生額(利息返還)	77,555	-	77,555
発生額(債権放棄)	8,794	49,715	58,510
繰入額	27,211	49,737	76,948
期末引当金残高	178,769	77,012	255,782

【 単体 利息返還関連引当金の増減】

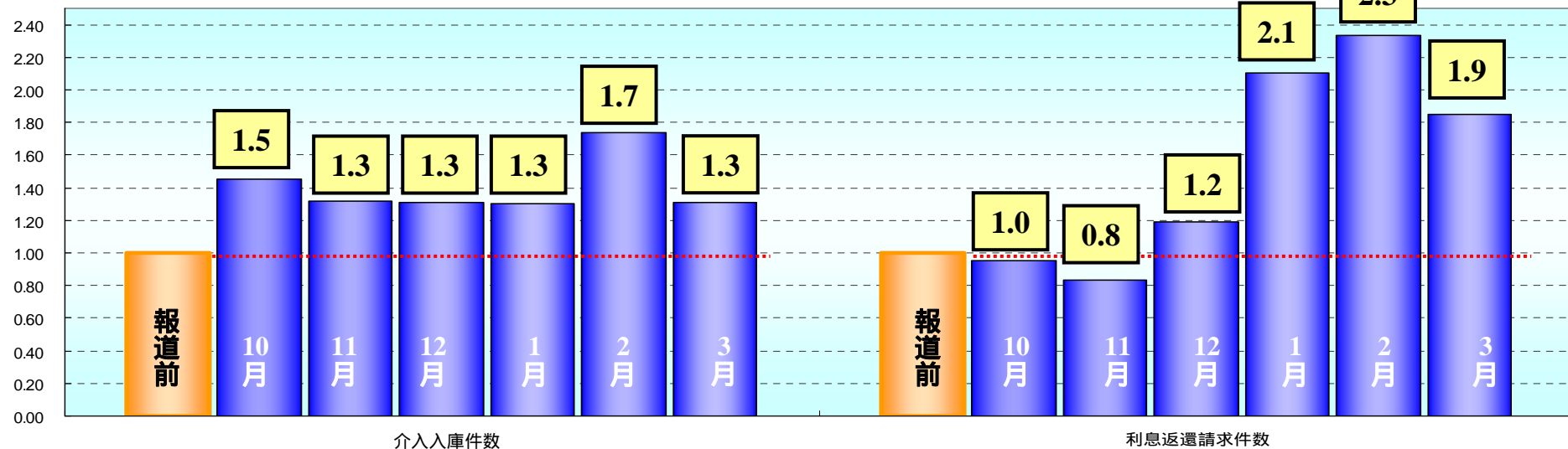
(単位:百万円)	利息返還 損失引当金	債権放棄 引当金	合計
期首引当金残高	197,160	74,094	271,254
発生額(利息返還)	63,209	-	63,209
発生額(債権放棄)	-	48,604	48,604
繰入額	-	49,737	49,737
期末引当金残高	133,951	75,227	209,178



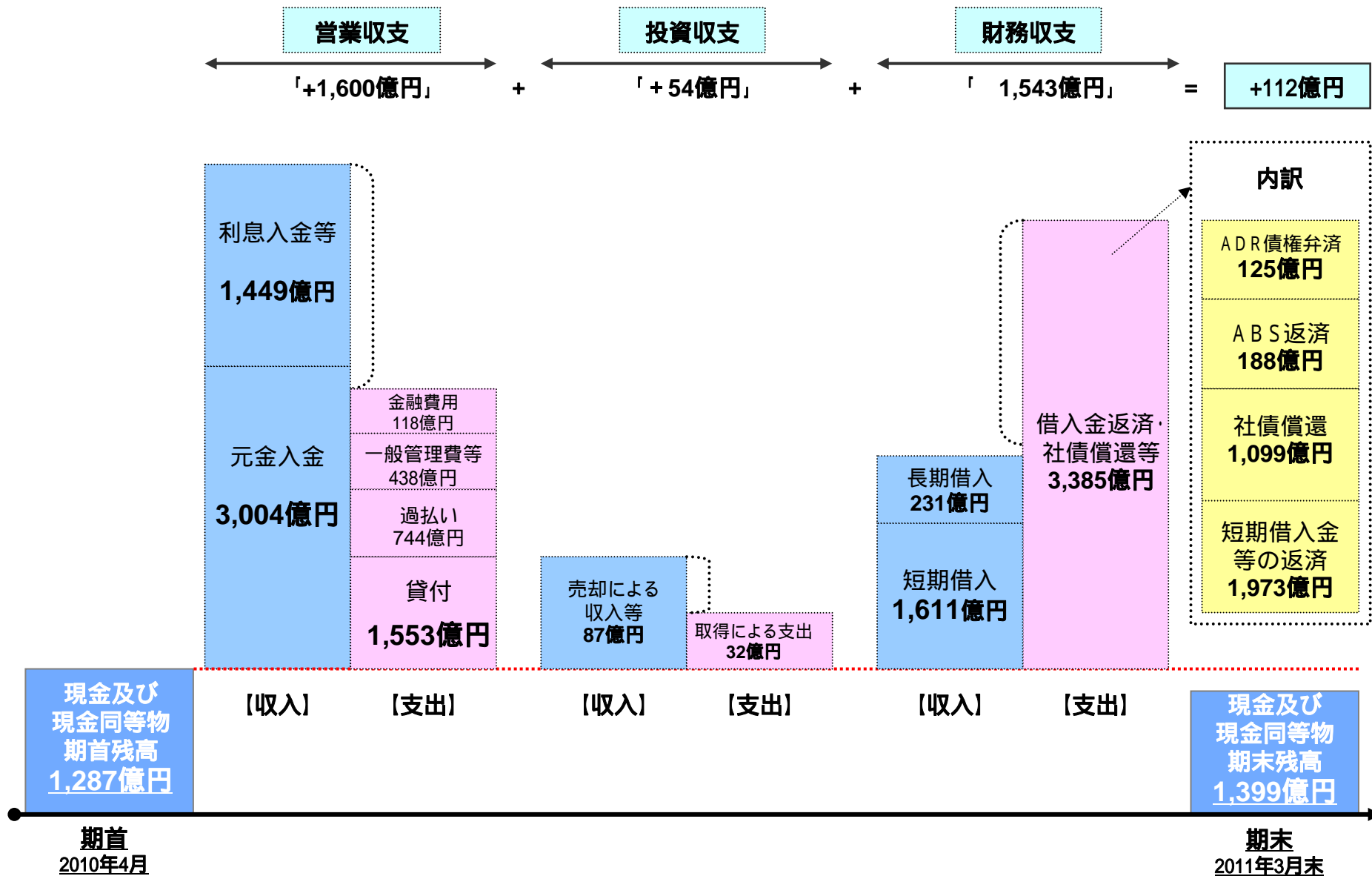
【 単体 弁護士等介入件数指標及び利息返還請求件数の推移】



【 単体 同業大手による会社更生法適用申請の影響】



報道前後の1日あたり平均受付件数の比較。報道前平均は9/1～9/26の1日平均



3・事業構造改革





【事業再生計画における事業再構築の方針】

事業再構築の方針

現状の資金調達力に見合った水準まで資産規模の圧縮
規模縮小・収益減に対応したコスト削減
不採算事業からの撤退を含めたグループ再編

グループ再編の要旨

(1) ライフの会社分割

- ✓ (株)ライフが100%出資した新会社「ライフカード(株)」を2010年7月に設立
- ✓ (株)ライフのカード事業、個品事業、保証事業、保険事業等を「ライフカード(株)」へ承継
- ✓ 「ライフカード(株)」へ承継する事業以外の会社分割後の(株)ライフはアイフルへ吸収合併

(2) アイフルへの吸収合併

- ✓ 会社分割後の(株)ライフ、(株)シティズ、(株)シティグリーン、(株)マルトーの4社をアイフルへ吸収合併

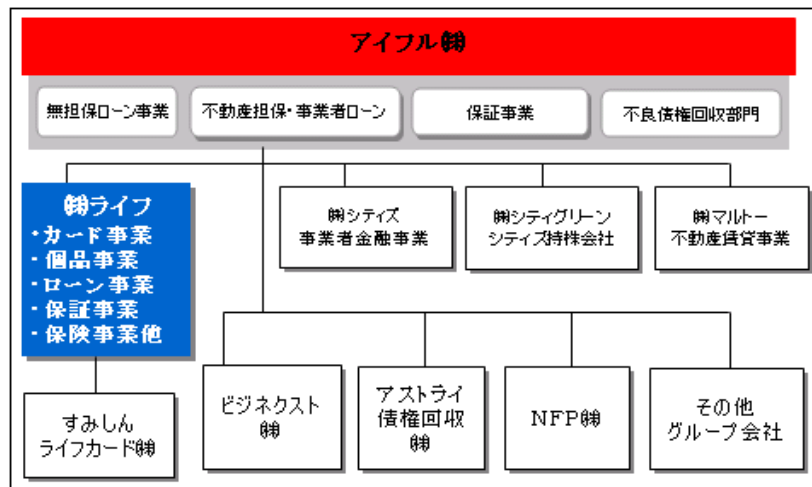
(3) グループ内の間接組織(スタッフ)の統合

(4) アイフル・ライフ回収部門の統廃合

- ✓ アイフルの東西管理本部拠点をカウンセリングセンター西日本に一元化
- ✓ アイフル管理本部に、(株)ライフ不良債権回収部門を統合



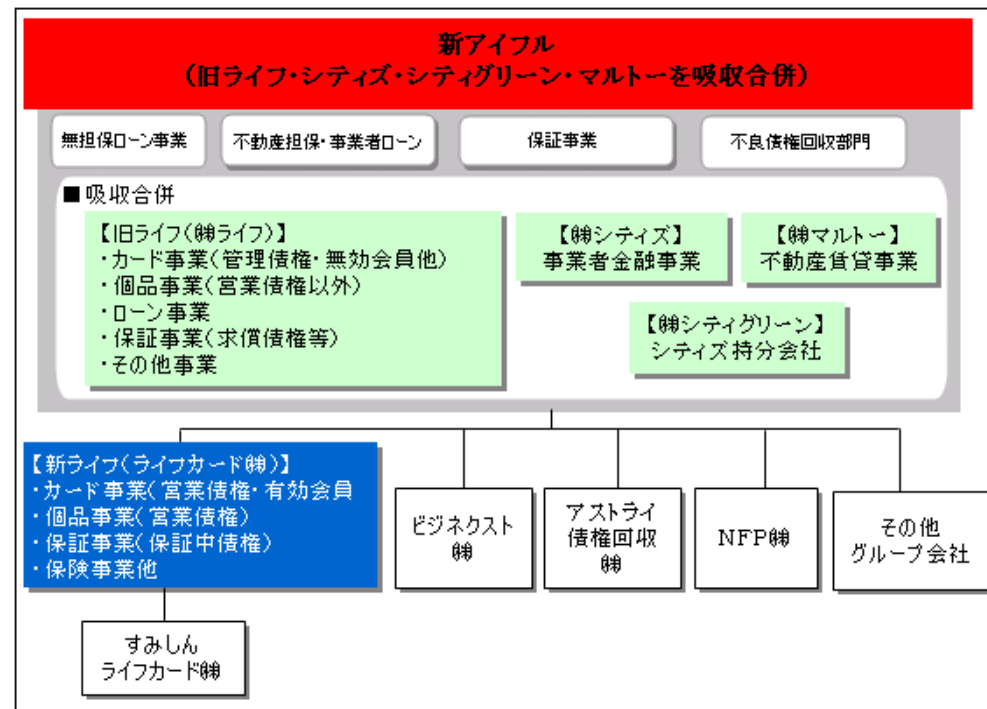
< 現グループ組織 >



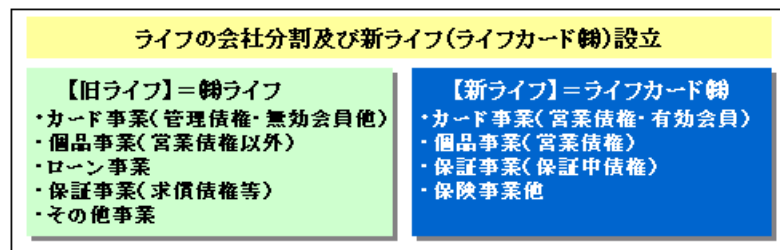
2011年7月1日を効力発生日として、(株)ライフを分割した上で、「消費者金融事業」はアイフルへ。「カード事業」は新会社であるライフカードへ継承する。

同時に、(株)シティズ、(株)シティグリーン、(株)マルトーをアイフルへ吸収合併し、効率化を図る。

< 2011/07/01 ~ のグループ組織イメージ >



< (株)ライフの分割 >





【グループ再編を前提とした取り組み】

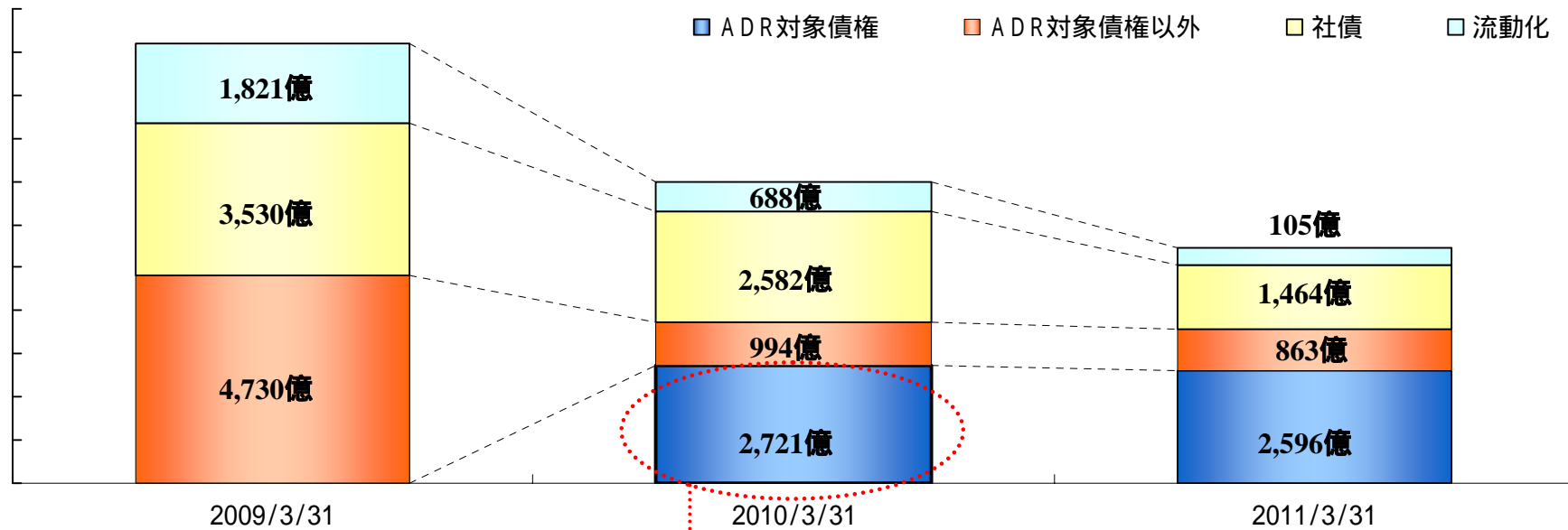
2009年9月～	消費者金融子会社4社の譲渡、希望退職者の募集、 営業店舗ネットワークの統廃合
2010年1月	コンタクトセンター東日本のインバウンド業務を西日本へ統合
2010年6月	アイフル東京支社・グループ会社本社の移転
2011年6月(予定)	コンタクトセンター東日本の閉鎖(コンタクトセンター西日本への統合)

【これまでの取り組みによる効果】

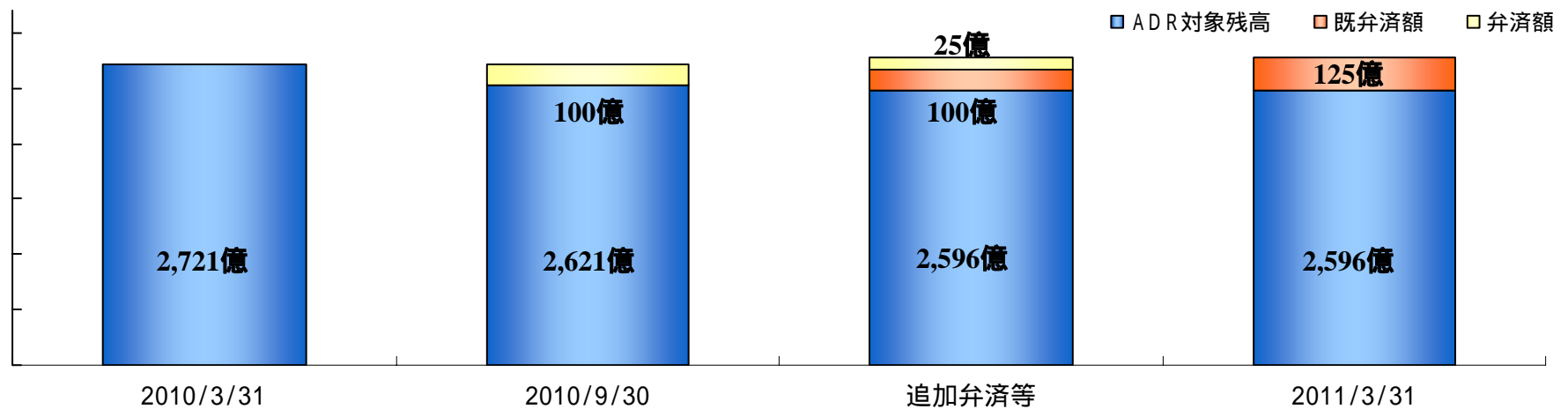
		2009年3月期末時点	2011年3月期末時点
店舗体制	アイフル	有人店99 無人店854 合計953	有人店28 無人店601 合計629(324)
	ライフ	支店11 ライフカード店15 合計26	全廃(26)
	地代家賃	約100億円	約50億円(50億円)
人事施策	アイフル	正社員2,525 非正社員642 合計3,167	正社員1,164 非正社員386 合計1,550(1,617)
	ライフ	正社員1,449 非正社員1,458 合計2,907	正社員682 非正社員903 合計1,585(1,322)
	人件費	約400億円	約200億円(200億円)
その他 コスト削減	支払手数料	約200億円	約100億円(100億円)
	広告宣伝費	約70億円	約20億円(50億円)



【連結有利子負債増減】




【ADR対象債権弁済状況】




4・ ライフ通期決算概要




 (単位:百万円)	10/3	11/3			12/3 (計画)
			増減額	増減率	
営業収益	72,706	44,144	-28,562	-39.3%	-
割賦売掛金収益	19,392	12,854	-6,538	-33.7%	-
うち包括信用購入斡旋収益	17,824	12,328	-5,496	-30.8%	-
営業貸付収益	41,163	19,441	-21,722	-52.8%	-
うちカードキャッシング	24,903	10,457	-14,446	-58.0%	-
うちローン専用カード	16,131	8,789	-7,341	-45.5%	-
信用保証収益・その他	12,150	11,848	-302	-2.5%	-
営業費用	95,536	71,645	-23,891	-25.0%	-
金融費用	5,735	3,829	-1,906	-33.2%	-
貸倒関連費用	25,815	13,106	-12,709	-49.2%	-
利息返還関連費用	25,927	27,211	1,284	5.0%	-
その他の営業費用	38,057	27,497	-10,560	-27.7%	-
営業利益	-22,829	-27,500	-4,671	-	-
経常利益	-22,148	-28,866	-6,718	-	-
特別利益	1,302	491	-811	-62.3%	-
特別損失	5,237	2,957	-2,280	-43.5%	-
税引前利益	-26,083	-31,332	-5,249	-	-
当期純利益	-27,749	-31,147	-3,398	-	-

会計ベース 斜体数値は増減数

 (単位:百万円)	10/3	11/3	増減率	12/3 (計画)
	新規発行枚数 (千枚)	731		1,308
プロパーカード	103	923	793.0%	-
提携カード	627	385	-38.7%	-
有効カード会員数 (千人)	12,718	6,745	-47.0%	-
プロパーカード	2,219	2,762	24.4%	-
提携カード	10,499	3,983	-62.1%	-
カード買上額 (百万円)	863,975	491,803	-43.1%	-
包括信用購入幹旋	796,376	446,540	-43.9%	-
キャッシング	67,599	45,263	-33.0%	-
営業債権残高 (百万円)	379,618	266,546	-29.8%	-
割賦売掛金	125,990	77,335	-38.6%	-
営業貸付金	190,797	137,023	-28.2%	-
信用保証	54,903	45,164	-17.7%	-
その他	7,926	7,023	-11.4%	-
加盟店企業数 (社)	106,956	106,896	-0.1%	-

会計ベース

 (単位：百万円)	10/3	11/3	増減率	12/3 (計画)
	貸倒償却額	38,716	30,308	-21.7%
主要事業 1	37,979	29,646	-21.9%	-
うちカード事業	19,033	16,044	-15.7%	-
うち個別信用購入斡旋	2,609	1,059	-59.4%	-
うちローン専用カード	14,768	11,285	-23.6%	-
その他	736	661	-10.3%	-
貸倒率 (%)	9.44%	11.22%	1.78%	-
カード事業	7.55%	10.10%	2.56%	-
個別信用購入斡旋事業	18.83%	16.79%	-2.05%	-
ローン専用カード	18.44%	23.48%	5.04%	-
貸倒引当率 (%)	8.50%	10.71%	2.21%	-

1 主要事業:カード事業、個別信用購入斡旋、ローン専用カード、銀行保証事業。
 斜体数値は増減数。

5・ 計数説明





連結営業収益 (単位:百万円)	11/3 実績	前年比 増減額	前年比 増減率	補 足
連結営業収益合計	144,961	-73,140	-33.5%	
営業貸付金利息	103,784	-66,878	-39.2%	「総量規制」に対応した「貸付抑制」及び「利息返還請求に伴う元本毀損」により、営業貸付金残高が前期比2,414億円減
アイフル	74,020	-39,049	-34.5%	無担保残高2,893億円(-1,343億円)、 有担保残高834億円(-373億円)、事業者残高85億円(-3億円)
ライフ	19,441	-21,722	-52.8%	カードキャッシング104億円(-144億円)、ローン専用カード87億円(-71億円)
ビジネス	7,764	-1,042	-11.8%	事業者市場の環境を鑑みた慎重与信により、残高8%減
シティズ	2,558	-1,516	-37.2%	回収特化
包括信用購入斡旋収益	12,328	-5,495	-30.8%	カード提携の解消を進めたことにより、割賦売掛金残高39%減
個別信用購入斡旋収益	692	-1,033	-59.9%	厳格な加盟店審査により縮小
信用保証収益	5,758	-1,275	-18.1%	アイフル33億円(-8億円)、ライフ24億円(-5億円)
その他営業収益	22,323	1,612	7.8%	
償却債権回収額	12,631	1,378	12.3%	アイフル83億円(+12億円)、ライフ42億円(+6億円)
買取債権回収高	3,751	546	17.0%	アストライ債権回収による買取債権からの回収



連結営業費用 (単位:百万円)	11/3 実績	前年比 増減額	前年比 増減率	補 足
連結営業費用合計	169,099	-314,258	-65.0%	
金融費用	11,828	-6,547	-35.6%	有利子負債の減少による金融費用の減
債権買取原価	3,056	-3,004	-49.6%	アストライ債権回収、買取債権回収高に伴う原価計上
貸倒関連費用	65,040	-101,212	-60.9%	アイフル448億円(-803億円)、ライフ131億円(-127億円)
利息返還関連費用	27,211	-179,675	-86.8%	アイフル0億円(-1,768億円)、ライフ272億円(+13億円)
広告宣伝費	1,719	-492	-22.2%	2010年11月よりテレビCM休止
人件費	18,734	-9,590	-33.9%	アイフル-50億円、ライフ-33億円 人員減少等により減
その他	41,508	-13,735	-24.9%	リストラ効果に伴う各種費用の減
支払手数料	12,514	-3,926	-23.9%	アイフル-8億円、ライフ-30億円 口座数・店舗数・提携先数減少に伴う減
賃貸料・地代家賃	4,230	-2,573	-37.8%	アイフル-15億円、ライフ-10億円 店舗数減少に伴う店舗家賃等の減
消耗品費・修繕費	3,777	-943	-20.0%	アイフル-5億円、ライフ-4億円
通信費	4,688	-1,766	-27.4%	アイフル-3億円、ライフ-14億円
減価償却費	7,807	-1,402	-15.2%	アイフル-11億円、ライフ-3億円
営業利益	-24,137	241,117	-	



連結営業費用 (単位:百万円)	11/3 実績	前年比 増減額	前年比 増減率	補 足
営業外収益	817	-546	-40.1%	
営業外費用	1,624	1,340	471.4%	ライフの為替差損15億円
経常利益	-24,945	239,230	-	
特別利益	2,528	390	18.3%	投資有価証券売却益5億円、固定資産売却益2億円、社債消却益15億
特別損失	10,607	-16,785	-61.3%	前期は事業再構築費用が発生
資産除去費用	1,277	-	-	
減損損失	1,242	-3,617	-74.4%	
貸倒引当金	6,595	-	-	東日本大震災による影響を見積もり計上 アイフル36億円、ライフ24億円、ビジネススト5億円
税引前利益	-33,023	256,406	-	
法人税・住民税・事業税等	78	-185	-70.3%	
法人税等調整額	-78	-7,446	-	
少数株主利益	-1,087	826	-	
当期純利益	-31,935	263,206	-	