



2012年3月期
通期決算説明会参考資料

アイフル株式会社

<http://www.ir-aiful.com>

2012年5月16日

E-Mail: spokesperson@aiful.co.jp

1・通期決算概要





単位:百万円 (営業債権ベース)	11/3	12/3			13/3 (計画)
			増減額	増減率	
営業収益	144,961	114,002	-30,959	-21.4%	-
うち営業貸付金利息収入	103,784	75,992	-27,791	-26.8%	-
営業費用	169,099	97,504	-71,594	-42.3%	-
金融費用	11,828	9,452	-2,376	-20.1%	-
貸倒関連費用	65,040	32,880	-32,160	-49.4%	-
(貸倒損失)	108,803	71,557	-37,246	-34.2%	-
利息返還関連費用	27,211	-	-27,211	-	-
(利息返還金)	77,555	57,846	-19,708	-25.4%	-
その他の営業費用	65,018	55,171	-9,847	-15.1%	-
営業利益	-24,137	16,497	40,634	-	-
経常利益	-24,945	16,831	41,776	-	-
特別利益	2,528	5,173	2,644	104.6%	-
特別損失	10,607	3,911	-6,695	-63.1%	-
税引前利益	-33,023	18,092	51,116	-	-
当期純利益	-31,935	17,391	49,326	-	-
営業債権合計	768,341	618,219	-150,122	-19.5%	-
営業貸付金残高	594,527	455,012	-139,515	-23.5%	-
割賦売掛金残高	80,990	80,614	-376	-0.5%	-
信用保証	82,133	74,147	-7,986	-9.7%	-
ローン口座数 (千件)	1,515	1,130	-384	-25.4%	-




 アイフル (単位:百万円)	11/3	12/3			13/3 (計画)
			増減額	増減率	
営業収益	86,223	72,192	-14,031	-16.3%	-
うち営業貸付金利息収入	74,020	57,657	-16,362	-22.1%	-
営業費用	83,197	61,910	-21,286	-25.6%	-
金融費用	8,137	7,417	-720	-8.9%	-
貸倒関連費用	44,812	24,267	-20,544	-45.8%	-
(貸倒損失)	78,641	64,552	-14,089	-17.9%	-
利息返還関連費用	-	-	-	-	-
(利息返還金)	63,209	52,571	-10,638	-16.8%	-
その他の営業費用	30,202	30,183	-18	-0.1%	-
営業利益	3,026	10,281	7,255	239.7%	-
経常利益	5,549	11,571	6,022	108.5%	-
特別利益	1,937	5,705	3,767	194.4%	-
特別損失	77,493	3,838	-73,654	-95.0%	-
当期純利益	-70,169	13,407	83,576	-	-
営業債権残高	422,004	408,167	-13,836	-3.3%	-
営業貸付金残高	381,368	344,454	-36,913	-9.7%	-
ローン口座数 (千件)	814	805	-9	-1.2%	-
営業貸付金利回り	15.8%	15.9%	+0.1	-	-
無担保ローン18%以下残高占有率	61.0%	75.8%	+14.8	-	-


アイフルは2011年7月1日のグループ再編の実施により、旧ライフ及びシティズ等のグループ会社を吸収合併しております。

斜線数値は増減数



 (単位:百万円) (会計ベース)	11/3 (参考)	12/3			13/3 (計画)
			増減額	増減率	
営業収益	44,144	19,581	-	-	-
営業費用	71,645	17,262	-	-	-
営業利益	-27,500	2,318	-	-	-
経常利益	-28,866	2,426	-	-	-
当期純利益	-31,147	2,206	-	-	-
営業貸付金残高	137,023	53,167	-	-	-
割賦売掛金残高	77,335	71,747	-	-	-

2011年7月にグループ再編を実施。'11/3期の実績についてはグループ再編前の「株式会社ライフ(旧ライフ)」の実績
'12/3期については「ライフカード株式会社(新ライフ)」の'11/7月~'12/3月「9ヶ月間の実績

 (単位:百万円)	11/3	12/3			13/3 (計画)
			増減額	増減率	
営業収益	7,799	7,433	-365	-4.7%	-
営業費用	6,781	6,318	-462	-6.8%	-
営業利益	1,018	1,115	97	9.5%	-
経常利益	1,022	1,118	96	9.5%	-
当期純利益	488	1,096	607	124.3%	-
営業貸付金残高	59,474	57,389	-2,085	-3.5%	-
口座数(千件)	31	29	-1	-6.2%	-
平均名目金利(%)	13.9%	13.7%	-0.2	-	-

斜線数値は増減数

2・足元の状況



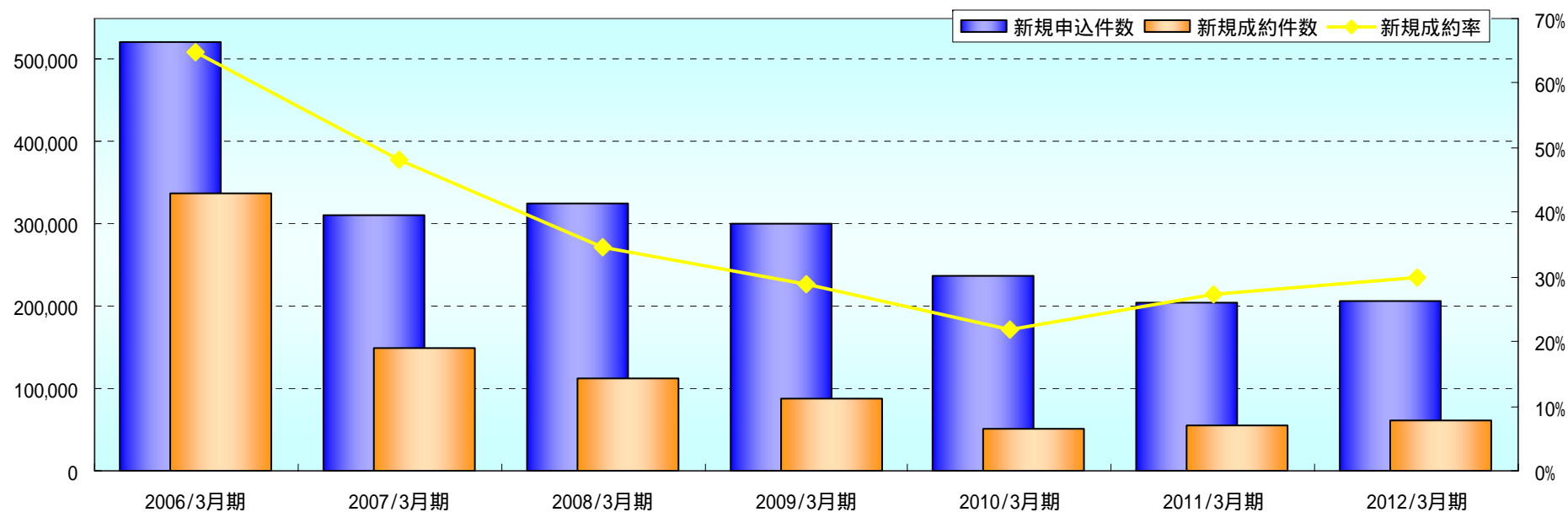


【無担保ローン新規成約率及びアイフル単体の貸付量】

	2011年3月期					2012年3月期					前期比
	4Q(12M)					4Q(12M)					
	1Q (3M)	2Q (3M)	3Q (3M)	4Q (3M)		1Q (3M)	2Q (3M)	3Q (3M)	4Q (3M)		
新規申込件数(件)	57,624	48,521	46,804	52,030	204,979	52,268	51,365	47,209	55,599	206,441	0.7%
新規成約件数(件)	17,951	13,076	12,319	12,640	55,986	14,399	14,203	14,992	18,140	61,734	10.3%
新規成約率	31.2%	26.9%	26.3%	24.3%	27.3%	27.5%	27.7%	31.8%	32.6%	29.9%	+2.6%
LE0件+1件の比率	-	-	-	-	65.3%	-	-	-	-	66.6%	+1.3%
単体の貸付量(百万円)	20,226	16,634	17,028	18,741	72,629	20,568	23,022	24,181	27,901	95,673	31.7%

斜線数値は増減数

【無担保ローン新規申込件数・成約件数・成約率の推移】





【(連結)営業債権に対する「貸倒発生額」&「貸倒償却率」】

単位:百万円	11/3	12/3		13/3(計画)	
			前期比		前期比
貸倒発生額	108,803	71,557	-34.2%	-	-
うち利息返還に伴う債権放棄	58,510	31,155	-46.8%	-	-
うち上記以外の貸倒発生	50,293	40,401	-19.7%	-	-
個別貸倒引当金繰入	6,054	11,017	82.0%	-	-
合計(+)	114,858	82,575	-28.1%	-	-
貸倒償却率	14.95%	13.36%	-1.59	-	-

個別貸倒引当金繰入は「旧シティズ債権」及び「不動産担保ローン債権」の貸倒償却基準の見直しにより増

斜体数値は増減数

【(単体)営業債権に対する「貸倒発生額」&「貸倒償却率」】

単位:百万円	11/3	12/3		13/3(計画)	
			前期比		前期比
貸倒発生額	78,641	64,552	-17.9%	-	-
うち利息返還に伴う債権放棄	48,604	28,395	-41.6%	-	-
うち上記以外の貸倒発生	30,036	36,156	20.4%	-	-
個別貸倒引当金繰入	5,679	10,930	92.5%	-	-
合計(+)	84,320	75,482	-10.5%	-	-
貸倒償却率	19.98%	18.49%	-1.49	-	-

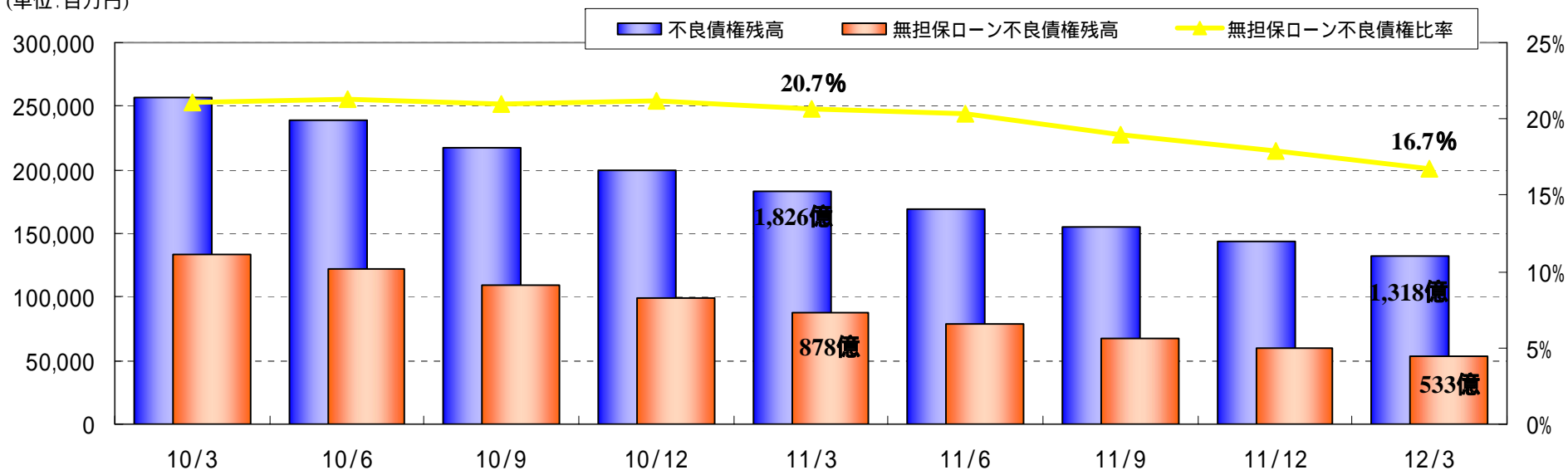
アイフルは2011年7月1日のグループ再編の実施により、旧ライフ及びシティズ等のグループ会社を吸収合併しております。

斜体数値は増減数



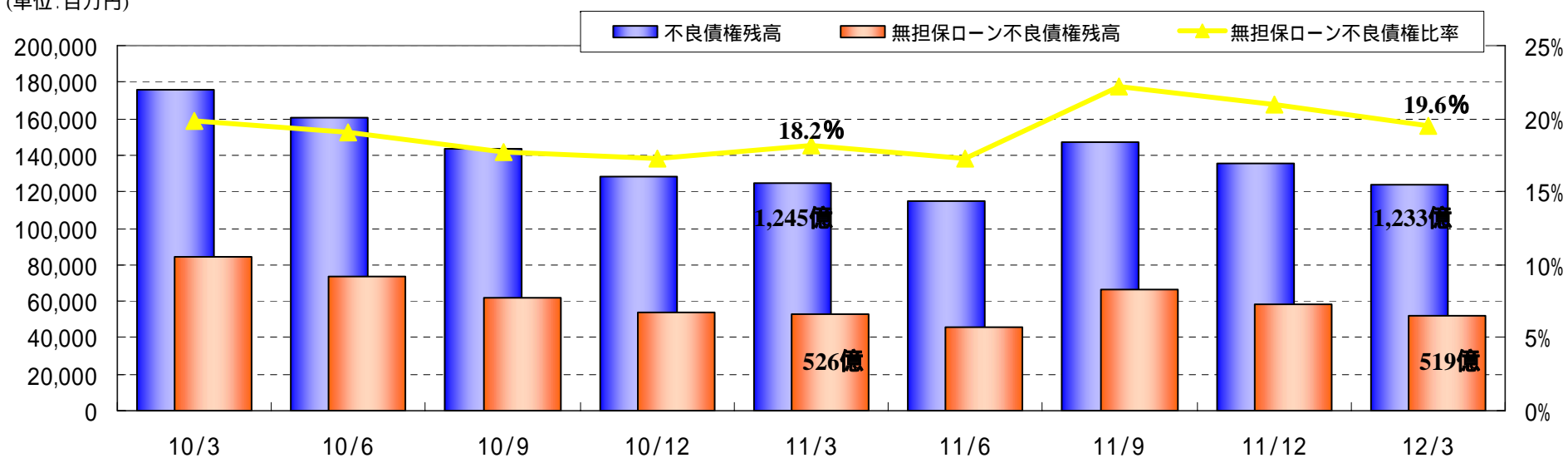
【(連結)不良債権の推移】

(単位:百万円)



【(単体)不良債権の推移】

(単位:百万円)





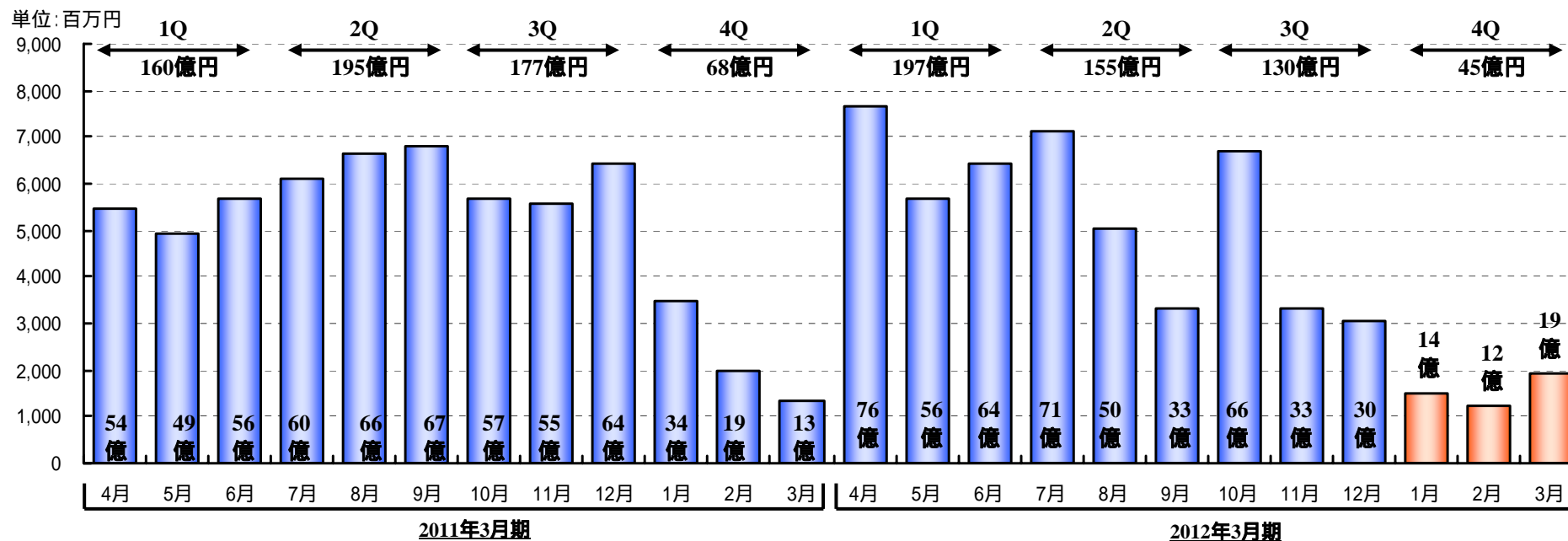
【(連結)利息返還関連引当金の増減】

(単位:百万円)	利息返還 損失引当金	債権放棄 引当金	合計
期首引当金残高	178,769	77,012	255,782
発生額(利息返還)	57,846	-	57,846
発生額(債権放棄)	2,576	28,579	31,155
繰入額	-	-	-
合併による増減	-9,679	9,679	-
期末引当金残高	108,667	58,112	166,779

【(単体)利息返還関連引当金の増減】

(単位:百万円)	利息返還 損失引当金	債権放棄 引当金	合計
期首引当金残高	133,951	75,227	209,178
発生額(利息返還)	52,571	-	52,571
発生額(債権放棄)	-	28,395	28,395
繰入額	-	-	-
合併による増減	21,015	11,280	32,296
期末引当金残高	102,395	58,112	160,507

【(単体)月間利息返還(キャッシュアウトベース)の推移】

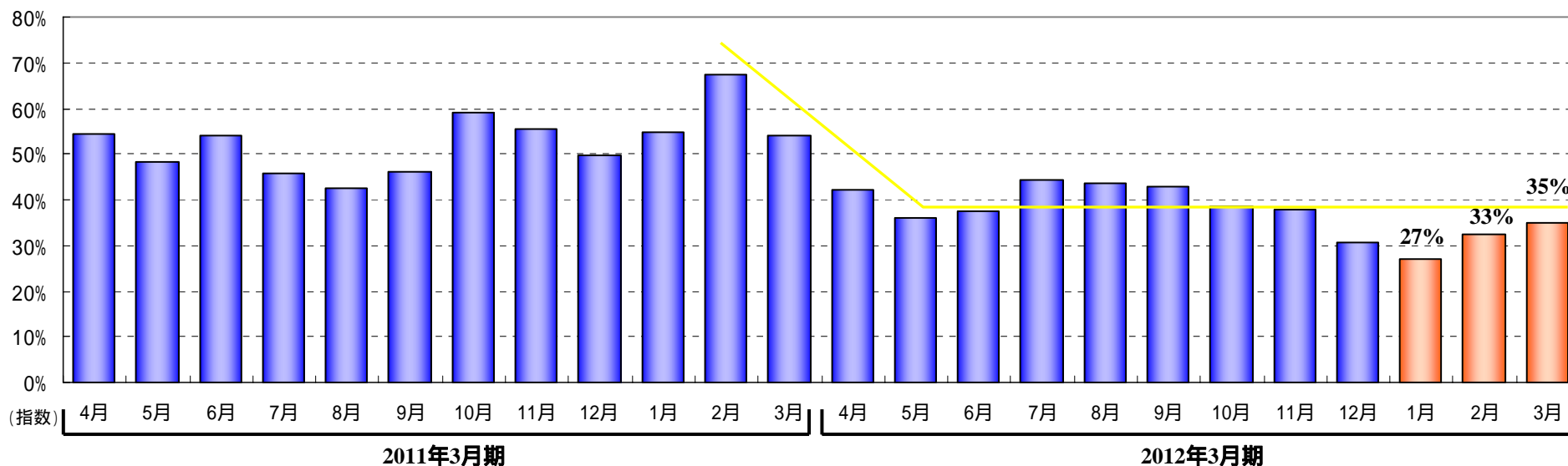




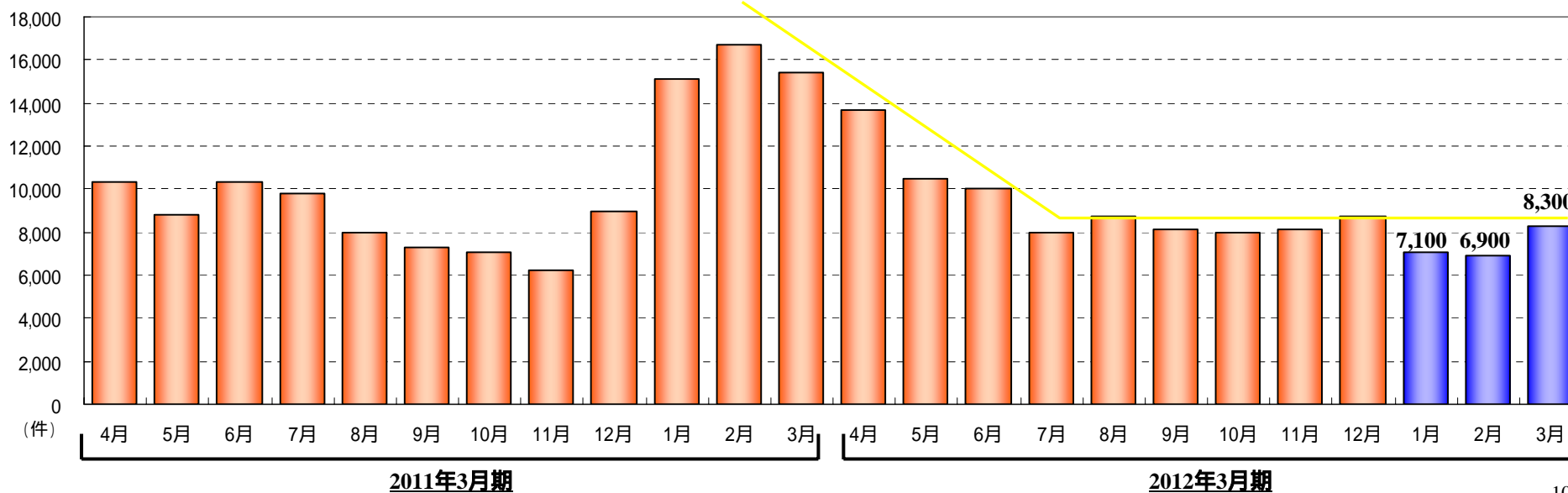
【(単体)弁護士等介入入庫指数】

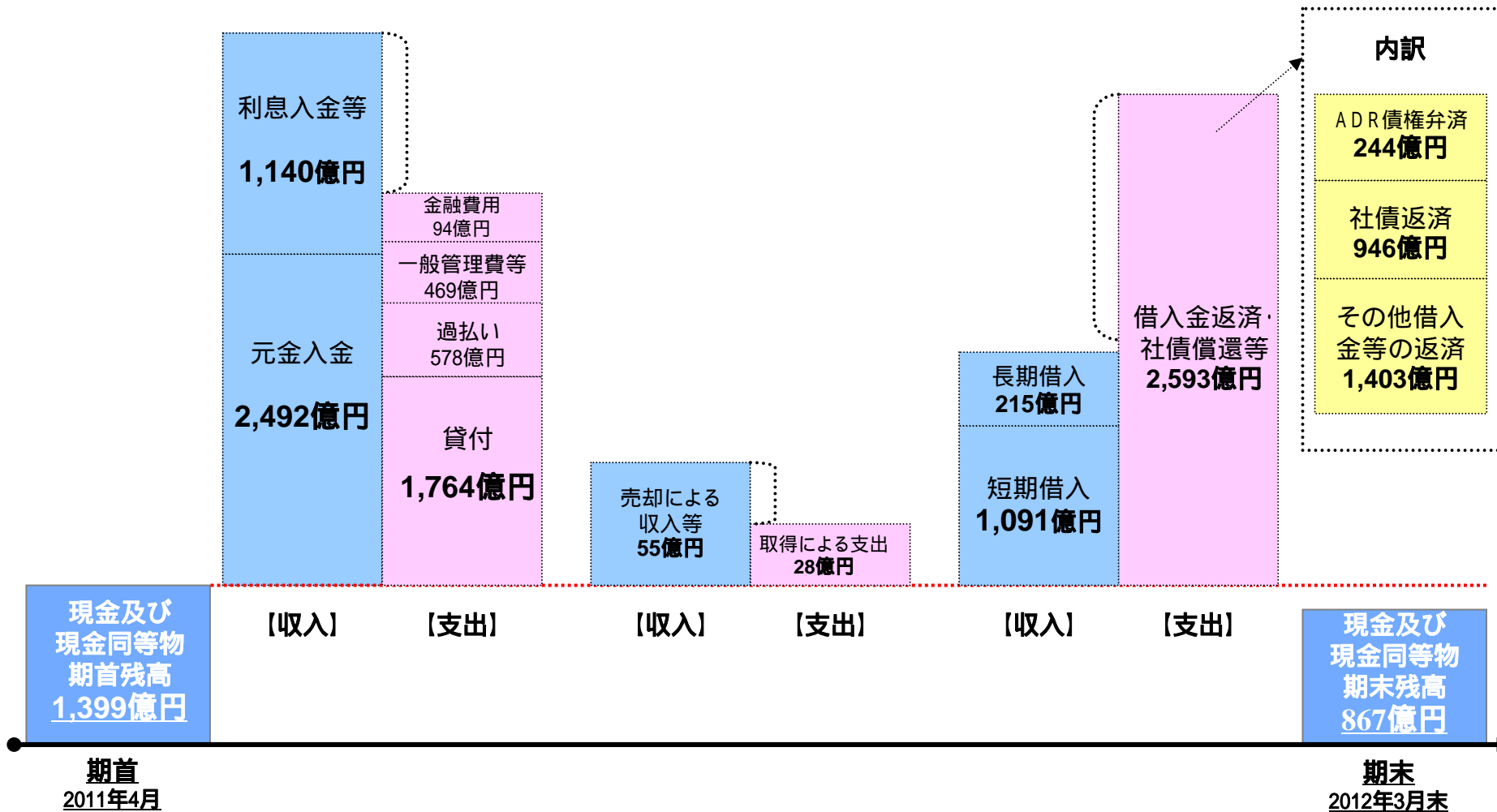
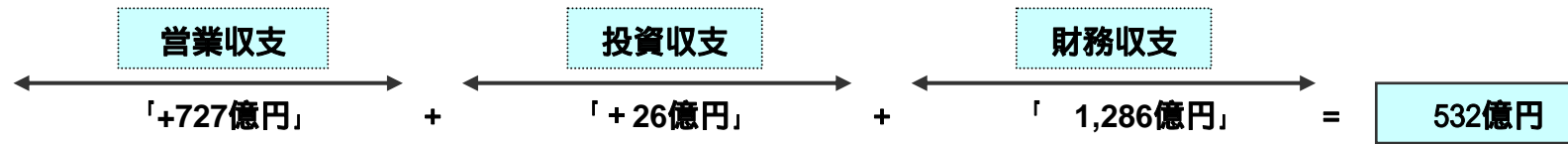
2007年5月(ピーク時)を100とした指数

2011年7月よりグループ再編に伴い、介入入庫指数及び利息返還請求件数には、旧ライフ、シティズ分が合算されています



【(単体)利息返還請求件数】



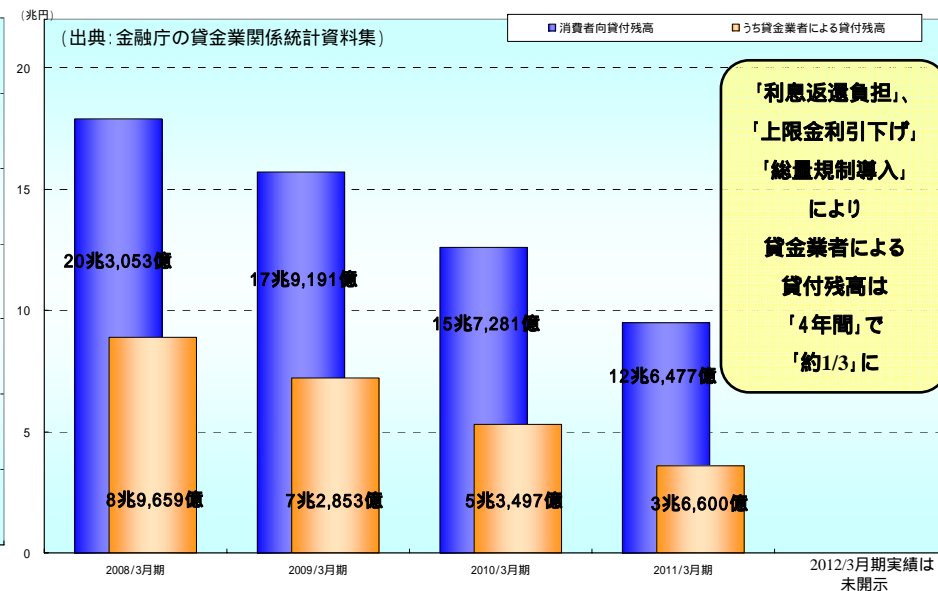
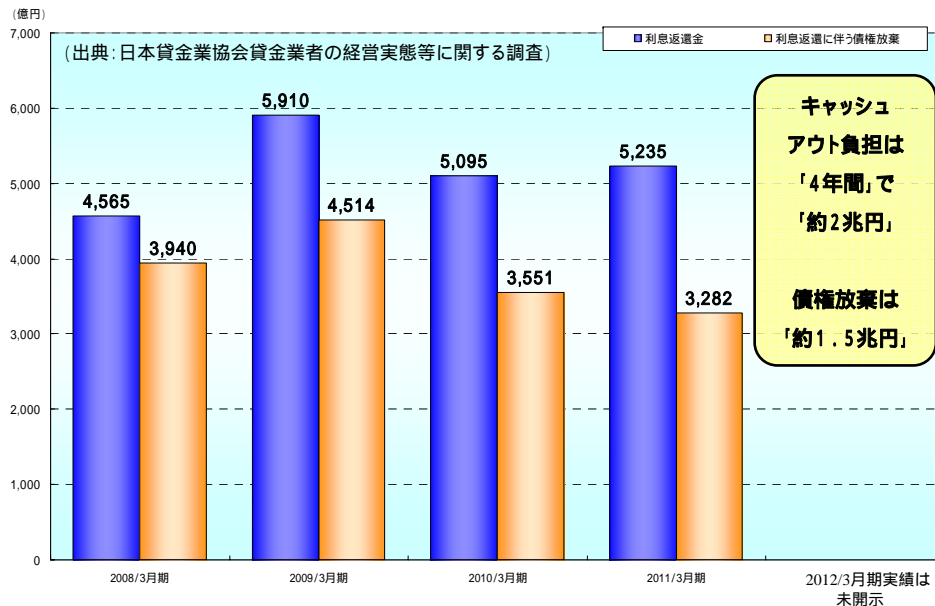


3・事業再構築について

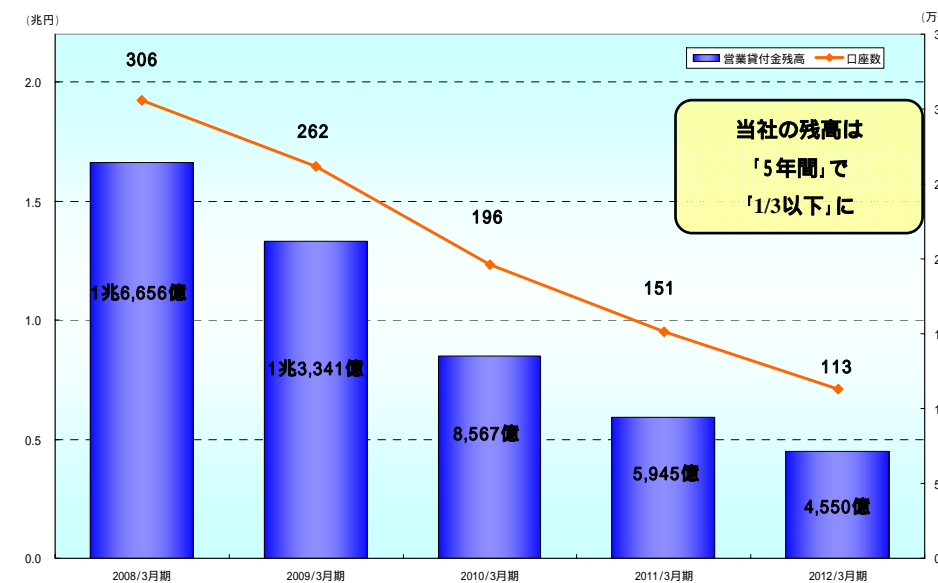
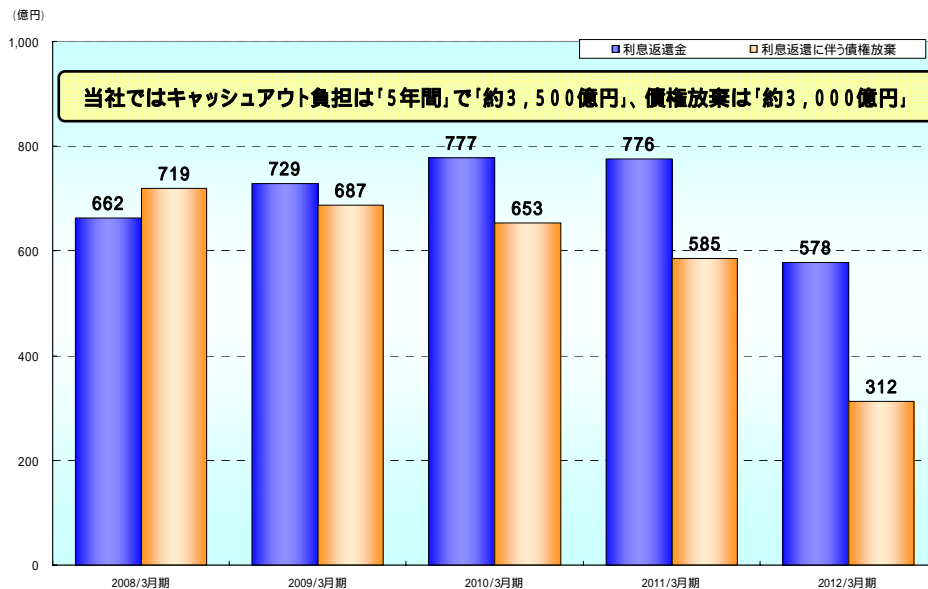




【貸金業者の利息返還金負担推移と貸付残高推移】



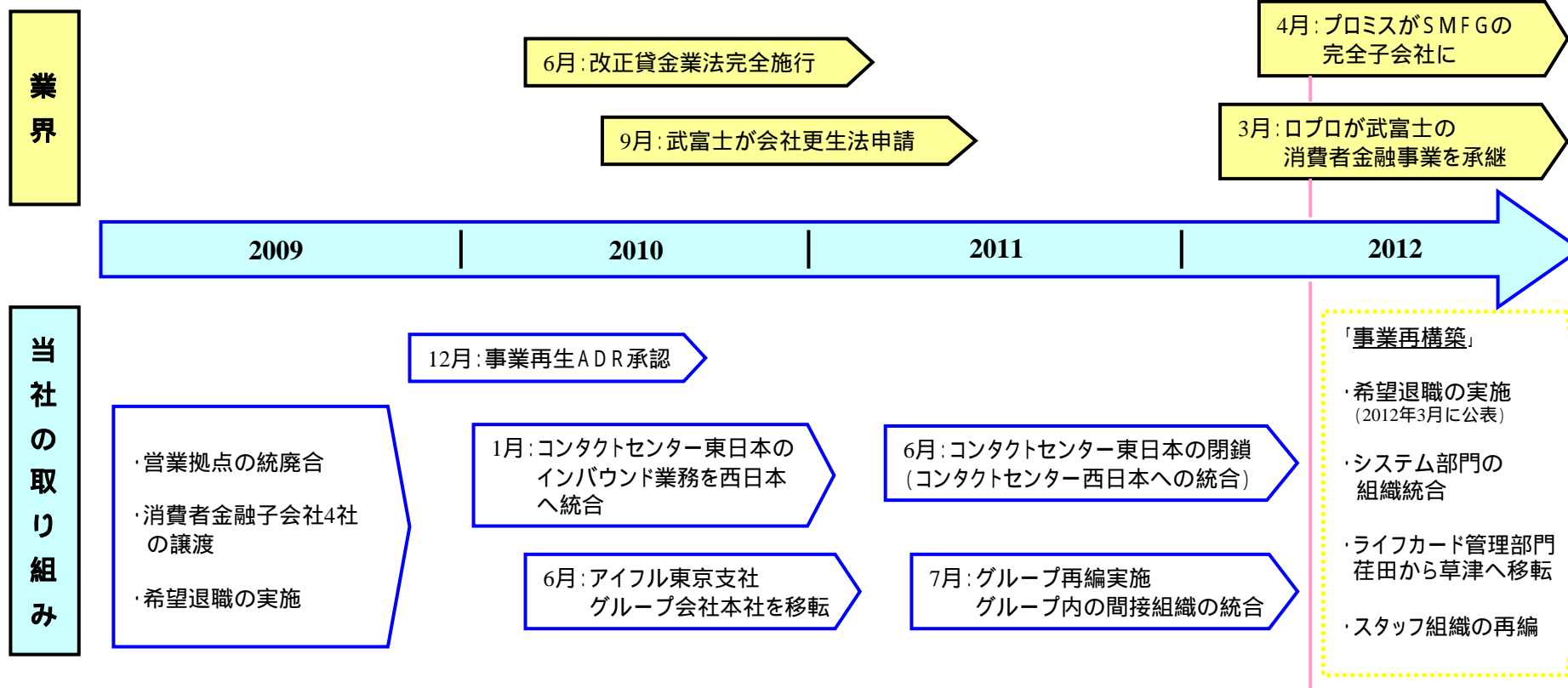
【アイフル 連結の利息返還負担推移と貸付残高・口座数推移】





事業再構築の推進

- ✓ アイフル、ライフカードの「システム部門」の統合
- ✓ ライフカードの「管理部門」(荏田)のコンタクトセンター西日本(草津)への移転
- ✓ 「スタッフ組織の再編」等、「業務効率化」を推進
- ✓ 合理化・効率化を推進することで筋肉質な組織・業務体制を確立し、営業強化のための体制を構築





「店舗」・「組織」・「人員」・「システム」とあらゆる面で合理化・効率化を推進

【連結】		2009年3月期末	2012年3月期末
店舗体制	店舗数(店)	有人店133 無人店854 合計987	有人店30 無人店595 合計625(362)
	地代家賃	約100億円	約30億円 (70億円)
人事施策	社員数(名)	正社員4,895 非正社員2,152 合計7,047	正社員1,898 非正社員794 合計2,692 (4,355)
	人件費	約400億円	約160億円(240億円)
その他 コスト削減	支払手数料	約200億円	約100億円(100億円)
	広告宣伝費	約70億円	約24億円(46億円)
営業費用合計		約3,000億円	約1,000億円(2,000億円)




4・ ライフカード通期決算概要




 (単位:百万円) (会計ベース)	11/3 (参考)	12/3			13/3 (計画)
			増減額	増減率	
営業収益	44,144	19,581	-	-	-
割賦売掛金収益	12,854	8,528	-	-	-
うち包括信用購入斡旋収益	12,328	8,436	-	-	-
営業貸付収益	19,441	6,084	-	-	-
うちカードキャッシング	10,457	5,332	-	-	-
信用保証収益・その他	11,848	4,969	-	-	-
営業費用	71,645	17,262	-	-	-
金融費用	3,829	732	-	-	-
貸倒関連費用	13,106	2,528	-	-	-
利息返還関連費用	27,211	-	-	-	-
その他の営業費用	27,497	14,001	-	-	-
営業利益	-27,500	2,318	-	-	-
経常利益	-28,866	2,426	-	-	-
特別利益	491	1	-	-	-
特別損失	2,957	35	-	-	-
税引前利益	-31,332	2,392	-	-	-
当期純利益	-31,147	2,206	-	-	-

2011年7月にグループ再編を実施。'11/3期の実績についてはグループ再編前の「株式会社ライフ(旧ライフ)」の実績
'12/3期については「ライフカード株式会社(新ライフ)」の「'11/7月～'12/3月」9ヶ月間の実績

 (単位:百万円) (会計ベース)	11/3 (参考)	12/3	増減率	13/3 (計画)
	新規発行枚数 (千枚)	1,308	368	-
プロパーカード ¹⁾	923	94	-	-
提携カード	385	274	-	-
有効カード会員数 (千人)	6,745	6,357	-	-
プロパーカード	2,762	2,488	-	-
提携カード	3,983	3,868	-	-
カード買上額 (百万円)	491,803	341,490	-	-
包括信用購入斡旋	446,540	310,753	-	-
キャッシング	45,263	30,736	-	-
営業債権残高 (百万円)	266,546	150,998	-	-
割賦売掛金	77,335	71,747	-	-
営業貸付金	137,023	53,167	-	-
信用保証	45,164	25,750	-	-
その他	7,023	332	-	-
加盟店企業数 (社)	106,896	106,895	-	-

1: 11/3月期のプロパーカード新規発行枚数923千枚は提携カードからの切替発行830千枚を含む

2011年7月にグループ再編を実施。'11/3期の実績についてはグループ再編前の「株式会社ライフ(旧ライフ)」の実績
'12/3期については「ライフカード株式会社(新ライフ)」の'11/7月~'12/3月、9ヶ月間の実績

 (単位：百万円)	11/3 (参考)	12/3		13/3 (計画)
			増減率	
貸倒償却額	30,308	1,665	-	-
カード事業	16,044	1,076	-	-
個別信用購入斡旋事業	1,059	22	-	-
貸倒率(%)	11.22%	1.09%	-	-
カード事業	10.10%	0.94%	-	-
個別信用購入斡旋事業	16.79%	2.31%	-	-
貸倒引当率(%)	10.71%	4.46%	-	-

2011年7月にグループ再編を実施。'11/3期の実績についてはグループ再編前の「株式会社ライフ(旧ライフ)」の実績
'12/3期については「ライフカード株式会社(新ライフ)」の'11/7月～'12/3月、9ヶ月間の実績

5・ 計数説明





連結営業収益 (単位:百万円)	12/3 実績	前年比 増減額	前年比 増減率	補 足
連結営業収益合計	114,002	-30,959	-21.4%	
営業貸付金利息	75,992	-27,791	-26.8%	「利息返還請求に伴う元本毀損」及び「総量規制」の影響で、 営業貸付金残高が前年比1,395億円(24%)減
アイフル	57,657	-16,362	-22.1%	無担保残高2,656億円(-237億円)、有担保残高666億円(-168億 円)、事業者残高122億円(+36億円)
ライフカード	6,084	-	-	グループ再編により「ローン事業」を中心とした「旧ライフ」は アイフルに吸収合併
ビジネス	7,371	-393	-5.1%	事業者市場の環境を鑑みた慎重与信により、残高4%減
包括信用購入斡旋収益	11,344	-984	-8.0%	
個別信用購入斡旋収益	375	-317	-45.8%	
信用保証収益	4,797	-960	-16.7%	支払承諾見返残高は741億円(-80億円)
その他営業収益	21,492	-905	-4.0%	
償却債権回収額	11,431	-1,200	-9.5%	アイフル105億円(+21億円) 昨年7月に実施したグループ再編により「旧ライフ」、「シティズ」を 吸収合併したためアイフル単体では増加
買取債権回収高	4,482	+730	+19.5%	アストライ債権回収による買取債権からの回収



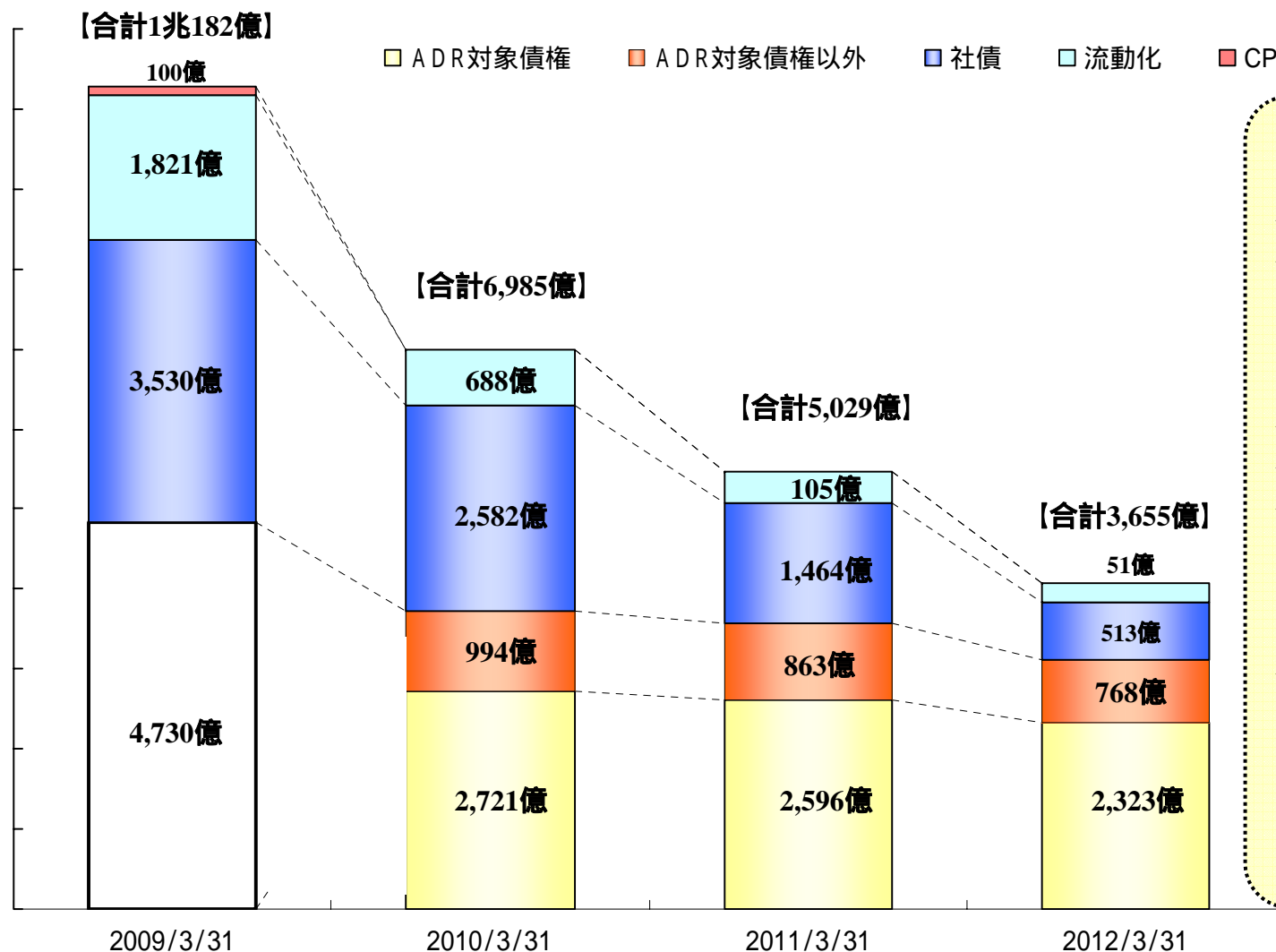
連結営業費用 (単位:百万円)	12/3 実績	前年比 増減額	前年比 増減率	補 足
連結営業費用合計	97,504	-71,594	-42.3%	
金融費用	9,452	-2,376	-20.1%	有利子負債の減少による金融費用の減
貸倒関連費用	32,880	-32,160	-49.4%	アイフル242億(-205億)、ライフカード25億、その他61億
利息返還関連費用	-	-27,211	-	全額「引当金」からの取り崩しのため費用計上なし
広告宣伝費	2,416	+696	+40.5%	2011年6月25日よりテレビCM、交通広告等を再開
人件費	15,997	-2,737	-14.6%	昨年7月に実施したグループ再編による組織再編により アイフル単体では1億円増加
その他	36,757	-7,807	-17.5%	グループ再編による効率化及び、 残高減少による変動コストの減少
支払手数料	9,999	-2,514	-20.1%	口座数・店舗数・提携先数減少に伴う減
賃貸料・地代家賃	3,122	-1,107	-26.2%	店舗数減少に伴う店舗家賃等の減
消耗品費・修繕費	3,041	-736	-19.5%	
通信費	3,460	-1,227	-26.2%	
減価償却費	6,902	-905	-11.6%	
その他	10,231	-1,315	-11.4%	
営業利益	16,497	+40,635	-	



連結営業費用 (単位:百万円)	12/3 実績	前年比 増減額	前年比 増減率	補 足
営業外収益	857	+40	+4.9%	
営業外費用	524	-1,100	-67.7%	1Qライフで4億円の為替差損、ライフカードで1億円の為替差益、合計3億円の為替差損
経常利益	16,831	+41,776	-	
特別利益	5,173	+2,644	+104.6%	
負ののれん発生益	1,114	-	-	グループ再編に伴いライフの「負ののれん」発生
債権買取益	2,901	-	-	事業再生計画に基づくADR債権の買取益
社債償却益	814	-722	-47.0%	
特別損失	3,911	-6,695	-63.1%	
減損損失	322	-920	-74.1%	
投資有価証券売却損	1,452	+1,389	-	事業再生計画に基づく保有有価証券の売却損
事業構造改善引当金	2,064	+1,870	-	希望退職に伴う特別退職金等を事業構造改善引当金として計上
税引前利益	18,092	+51,116	-	
法人税・住民税・事業税等	240	+162	+208.4%	
法人税等調整額	-9	+69	-	
少数株主利益	469	+1,557	-	
当期純利益	17,391	+49,326	-	



【連結有利子負債増減】



「ADR対象債権」
 これまでに
 2011年3月期:125億円
 2012年3月期:273億円
 合計:398億円を弁済

今後は
 2013年3月期:165億円+
 2014年3月期:165億円+
 2015年3月期:165億円+
 合計:495億円+
 を弁済予定

2014年7月10日までに
 リファイナンスを受けるか、
 以後の弁済方法について
 対象債権者に提案の上
 合意を取得する