



2013年3月期  
第2四半期決算参考資料

アイフル株式会社

<http://www.ir-aiful.com>

2012年11月13日


E-Mail: [spokesperson@aiful.co.jp](mailto:spokesperson@aiful.co.jp)

## 第2四半期決算概要①：連結の業績サマリー



(単位:百万円)	11/9	12/9		
			増減額	増減率
営業収益	59,102	50,686	-8,416	-14.2%
うち営業貸付金利息収入	40,468	32,054	-8,414	-20.8%
営業費用	49,686	36,224	-13,462	-27.1%
金融費用	5,144	3,580	-1,564	-30.4%
売上原価	1,427	1,470	43	3.0%
貸倒関連費用	17,172	7,453	-9,719	-56.6%
利息返還関連費用	-	-	-	-
その他の営業費用	25,940	23,719	-2,221	-8.6%
営業利益	9,416	14,462	5,046	53.6%
経常利益	8,554	13,996	5,442	63.6%
特別利益	4,800	5,979	1,179	24.6%
特別損失	1,491	16	-1,475	-98.9%
税引前利益	11,863	19,959	8,096	68.2%
当期純利益	11,148	19,632	8,484	76.1%
営業債権合計 (億円)	6,749	5,704	-1,045	-15.5%
営業貸付金残高	5,110	4,129	-981	-19.2%
割賦売掛金残高	775	773	-2	-0.2%
信用保証残高等	862	801	-61	-7.1%
ローン口座数 (千件)	1,302	989	-313	-24.0%




 アイフル (単位:百万円)	11/9	12/9		
			増減額	増減率
営業収益	36,646	32,477	-4,169	-11.4%
うち営業貸付金利息収入	29,745	24,820	-4,925	-16.6%
営業費用	31,231	20,755	-10,476	-33.5%
金融費用	3,875	2,827	-1,048	-27.0%
貸倒関連費用	12,444	3,989	-8,455	-67.9%
(貸倒損失)	37,236	20,787	-16,449	-44.2%
利息返還関連費用	-	-	-	-
(利息返還金)	33,659	16,538	-17,121	-50.9%
その他の営業費用	14,911	13,937	-974	-6.3%
営業利益	5,414	11,722	6,308	116.5%
経常利益	6,475	12,256	5,781	89.3%
当期純利益	10,318	18,205	7,887	76.4%


営業債権残高 (億円)	4,635	3,664	-971	-20.9%
営業貸付金残高	3,959	3,050	-909	-23.0%
うち無担保ローン残高	2,998	2,381	-617	-20.6%
ローン口座数 (千件)	940	696	-244	-25.9%
営業貸付金利回り	15.3%	15.2%	-0.1%	-
無担保ローン18%以下残高占有率	70.9%	80.3%	9.4%	-

※アイフルは2011年7月1日のグループ再編により、旧ライフ及びシティズ等のグループ会社を吸収合併しております。



 (単位:百万円)	11/9	12/9	増減額	増減率
	※(参考)			
営業収益	6,349	12,864	-	-
営業費用	4,562	10,852	-	-
営業利益	1,787	2,011	-	-
経常利益	1,054	1,186	-	-
当期純利益	456	1,141	-	-
営業貸付金残高(億円)	572	504	-	-
割賦売掛金残高(億円)	649	706	-	-

※ライフカード株式会社はグループ再編の実施により2011年7月1日から事業を開始しております。その為、'11/9実績は3ヶ月間の実績となっております。

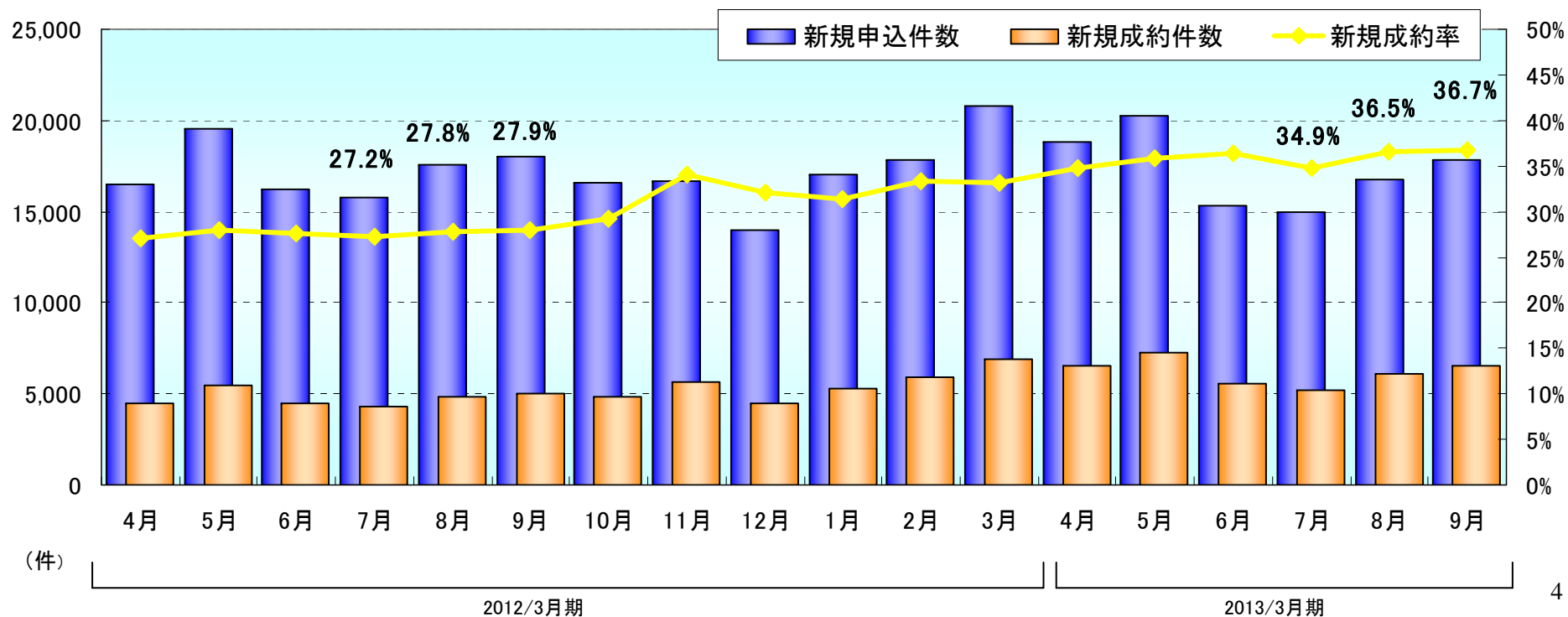
 (単位:百万円)	11/9	12/9	増減額	増減率
営業収益	3,709	3,709	0	-0.0%
営業費用	3,557	3,285	-272	-7.7%
営業利益	151	423	272	179.1%
経常利益	152	427	275	179.7%
当期純利益	148	266	118	79.1%
営業貸付金残高(億円)	579	574	-5	-0.8%
口座数(千件)	30	28	-2	-4.7%
平均名目金利(%)	13.9%	13.6%	-0.3%	-



【無担保ローン新規成約率】

	2012年3月期			2013年3月期			前年同期比
	1H(6M)			1H(6M)			
	1Q(3M)	2Q(3M)		1Q(3M)	2Q(3M)		
新規申込件数(件)	52,268	51,365	103,633	54,386	49,542	103,928	0.3%
新規成約件数(件)	14,399	14,203	28,602	19,375	17,873	37,248	30.2%
新規成約率	27.5%	27.7%	27.6%	35.6%	36.1%	35.8%	8.2%

【無担保ローン新規申込件数・成約件数・成約率の推移】

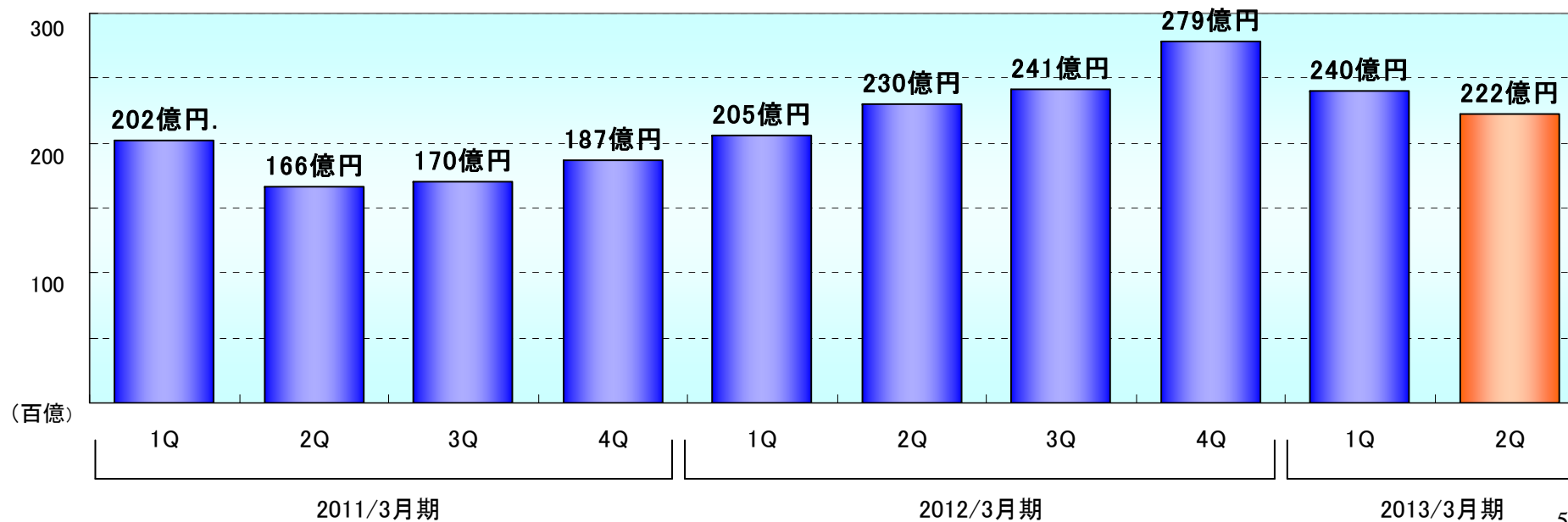




【アイフル単体の貸付量】

	2012年3月期			2013年3月期			前年同期比
	1H(6M)			1H(6M)			
	1Q(3M)	2Q(3M)		1Q(3M)	2Q(3M)		
貸付量(百万円)	20,568	23,022	43,590	24,053	22,232	46,285	6.2%
新規顧客への貸付	2,111	2,034	4,145	2,355	2,230	4,585	10.6%
既存顧客への貸付	18,457	20,988	39,445	21,698	20,002	41,700	5.7%

【貸付量推移】





【(連結)営業債権に対する「貸倒発生額」&「貸倒償却率」】

単位:百万円	11/9	12/9	
			前年同期比
①貸倒発生額	41,432	23,251	-43.9%
うち利息返還に伴う債権放棄	19,590	8,811	-55.0%
うち上記以外の貸倒発生	21,842	14,440	-33.9%
②個別貸倒引当金繰入	825	482	-41.6%
合計 (①+②)	42,258	23,733	-43.8%
貸倒償却率	6.26%	4.16%	-

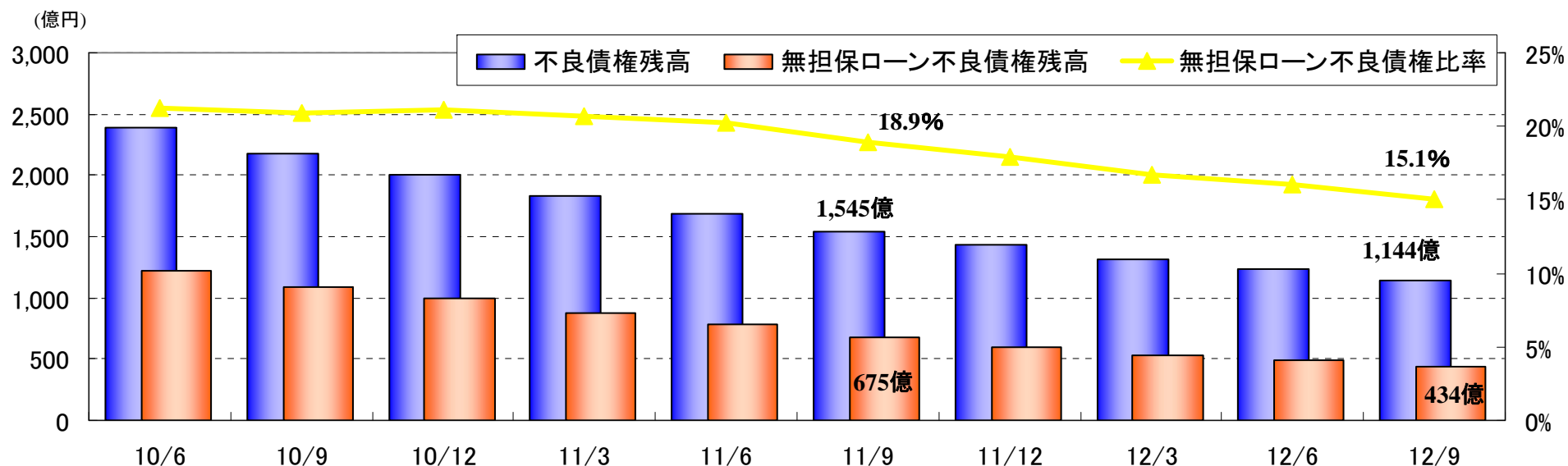
【(単体)営業債権に対する「貸倒発生額」&「貸倒償却率」】

単位:百万円	11/9	12/9	
			前年同期比
①貸倒発生額	37,236	20,787	-44.2%
うち利息返還に伴う債権放棄	19,406	8,811	-54.6%
うち上記以外の貸倒発生	17,830	11,976	-32.8%
②個別貸倒引当金繰入	828	438	-47.1%
合計 (①+②)	38,065	21,226	-44.2%
貸倒償却率	8.21%	5.79%	-

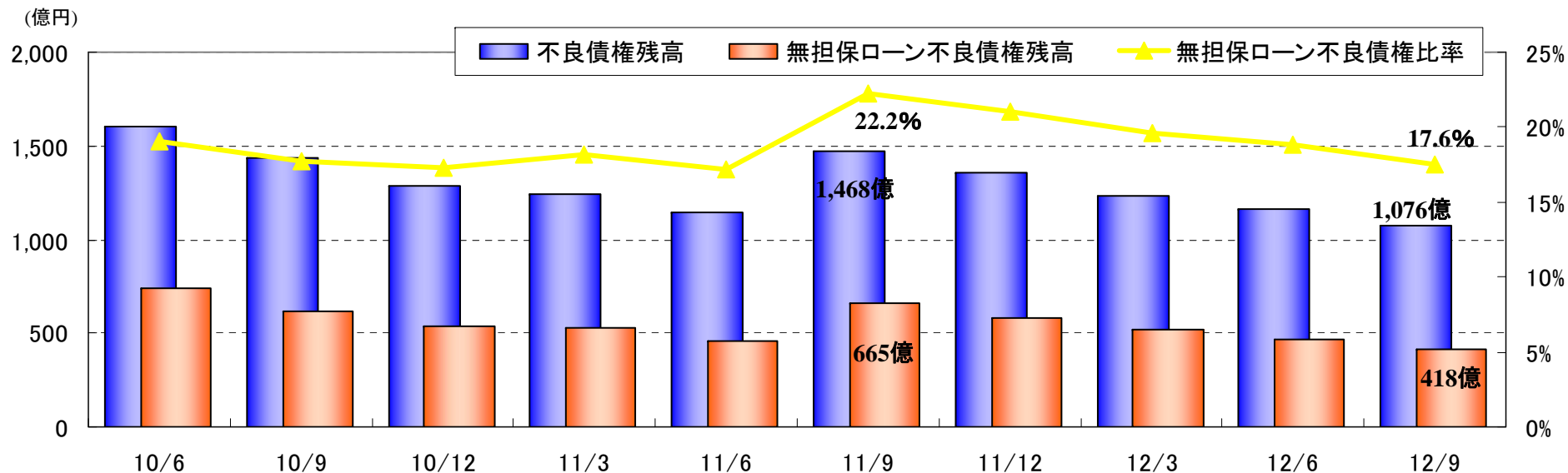
※アイフルは2011年7月1日のグループ再編の実施により、旧ライフ及びシティズ等のグループ会社を吸収合併しております。



【(連結)不良債権の推移】



【(単体)不良債権の推移】



※アイフルは2011年7月1日のグループ再編の実施により、旧ライフ及びシティズ等のグループ会社を吸収合併しております。



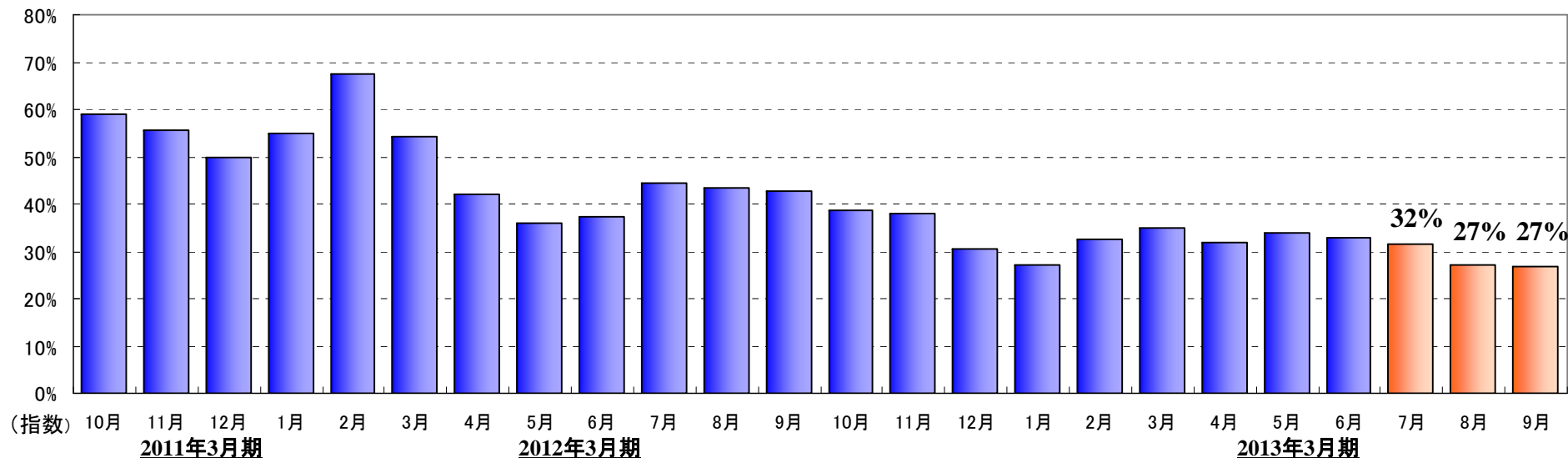




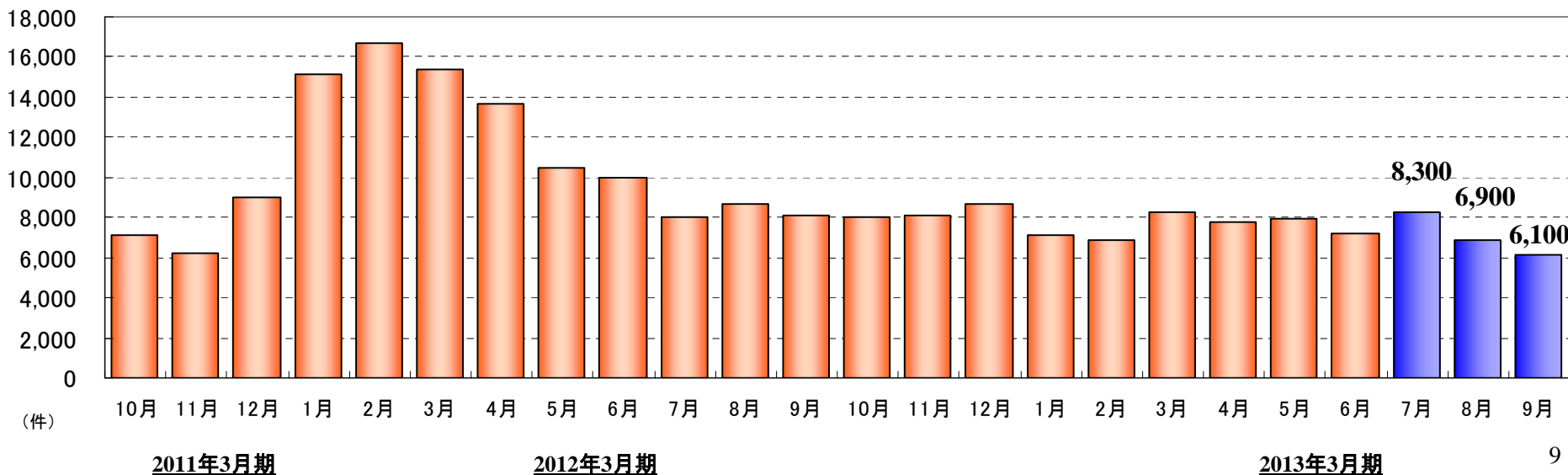
【(単体)弁護士等介入入庫指数】

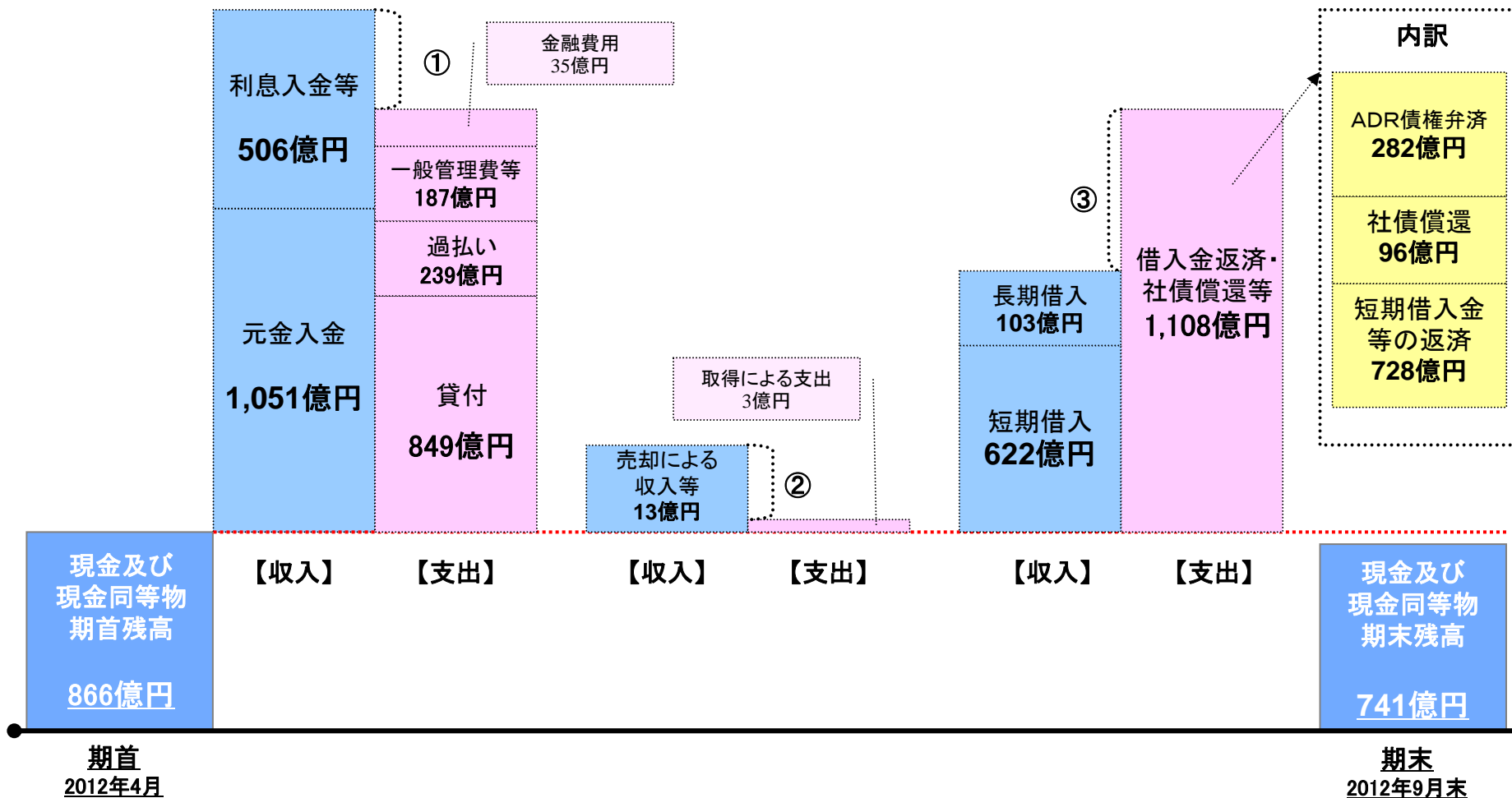
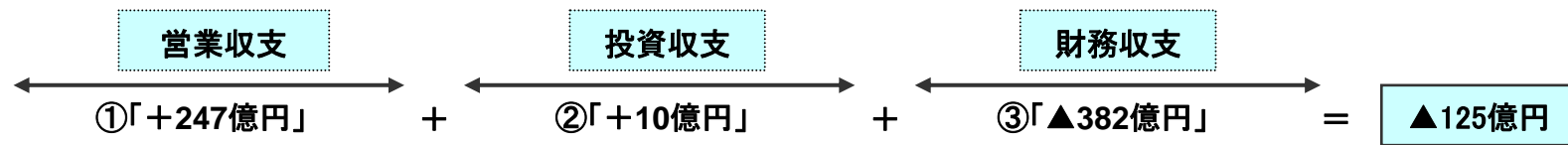
※2007年5月(ピーク時)を100とした指数

※2011年7月よりグループ再編に伴い、介入入庫指数及び利息返還請求件数には、旧ライフ、シティズ分が合算されています



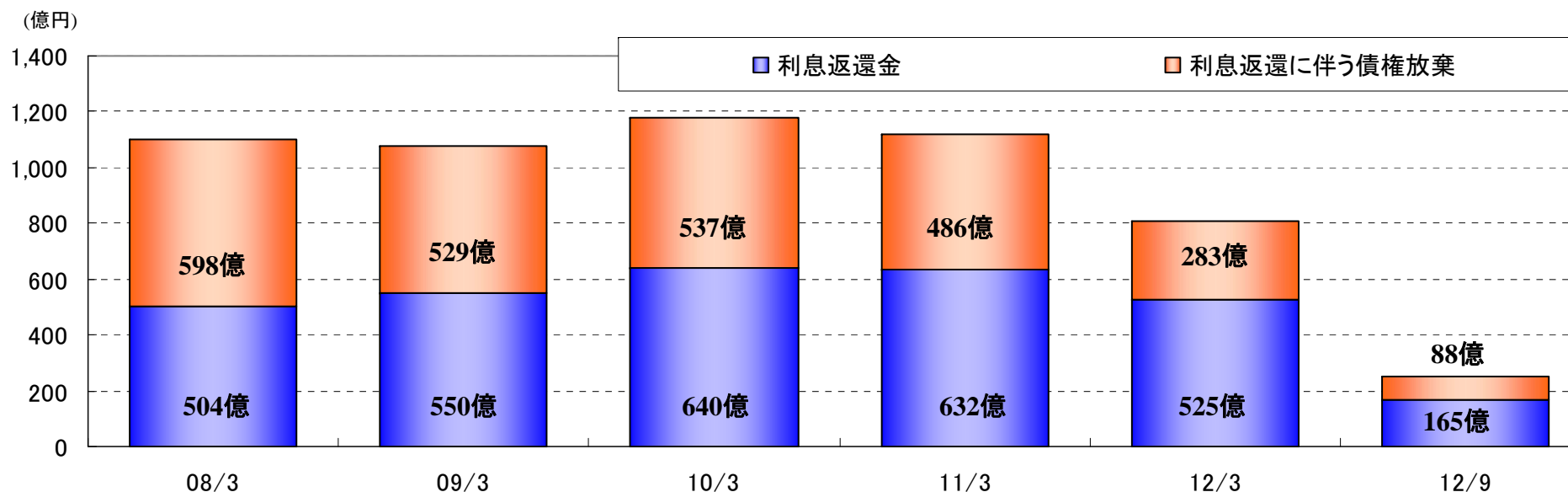
【(単体)利息返還請求件数】



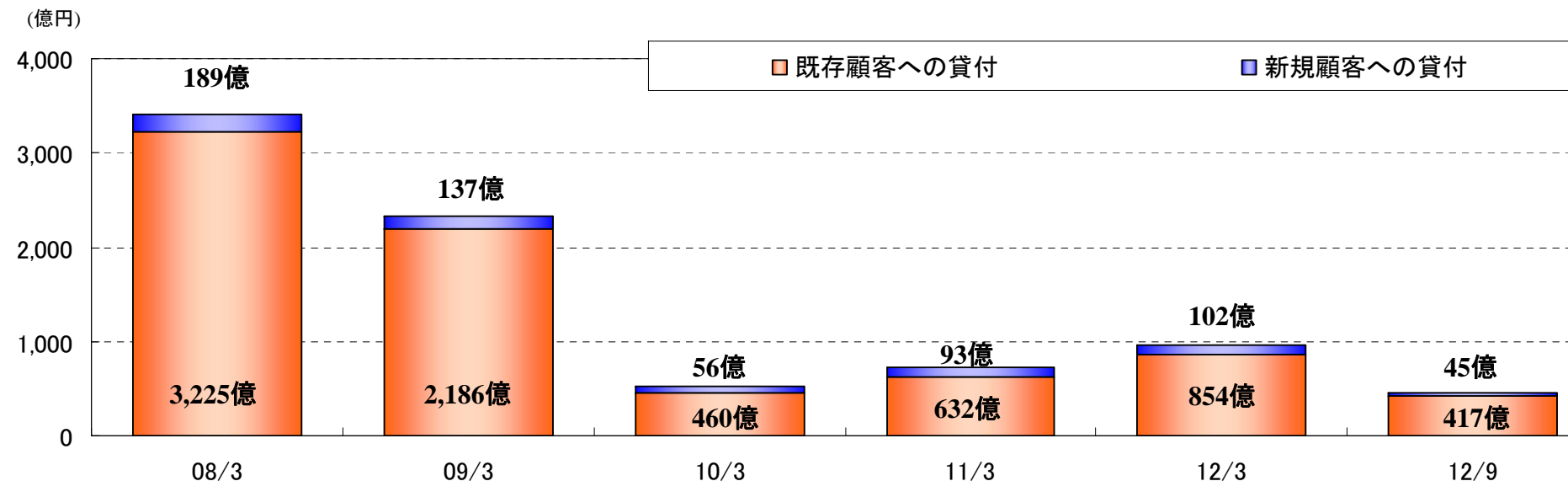




【(単体)利息返還金・利息返還に伴う債権放棄の推移】



【(単体)貸付金の推移】



※アイフルは2011年7月1日のグループ再編の実施により、旧ライフ及びシティズ等のグループ会社を吸収合併しております。

# ライフカード 決算概要



 (単位:百万円) (会計ベース)	11/9 ※(参考:3M)	11/12 ※(参考:6M)	12/9 (6M)
営業収益	6,349	13,074	12,864
割賦売掛金収益	2,724	5,618	5,984
うち包括信用購入斡旋収益	2,685	5,548	5,956
営業貸付収益	2,160	4,203	3,571
うちカードキャッシング	1,946	3,738	2,856
信用保証収益・その他	1,464	3,252	3,308
営業費用	4,562	9,337	10,852
金融費用	246	497	476
貸倒関連費用	-	-	1,592
利息返還関連費用	-	-	-
その他の営業費用	4,316	8,840	8,782
営業利益	1,787	3,737	2,011
経常利益	1,054	3,212	1,186
特別利益	1	1	-
特別損失	0	0	15
税引前利益	1,056	3,214	1,171
当期純利益	456	1,894	1,141


※2011年7月にグループ再編を実施

'11/9期については'11/7月～'11/9月の3ヶ月間、'11/12期については'11/7月～'11/12月の6ヶ月間の実績

	(単位:百万円) (営業ベース)	11/9 *(参考:3M)	11/12 *(参考:6M)	12/9 (6M)
新規発行枚数 (千枚)		102	229	235
	プロパーカード	30	60	68
	提携カード	71	169	167
有効カード会員数 (千人)		6,544	6,427	6,146
	プロパーカード	2,625	2,546	2,360
	提携カード	3,918	3,881	3,786
カード買上額 (百万円)		108,857	223,889	238,639
	包括信用購入斡旋	98,572	203,245	218,034
	キャッシング	10,285	20,643	20,605
営業債権残高 (百万円)		153,445	154,990	146,522
	割賦売掛金	67,749	73,556	71,877
	営業貸付金	57,219	54,341	50,471
	信用保証	28,261	26,735	23,703
	その他	215	357	470

※2011年7月にグループ再編を実施

'11/9期については'11/7月～'11/9月の3ヶ月間、'11/12期については'11/7月～'11/12月の6ヶ月間の実績

 (単位：百万円) (営業ベース)		11/9 *(参考:3M)	11/12 *(参考:6M)	12/9 (6M)
貸倒償却額		370	684	1,439
	カード事業	80	338	1,245
	個別信用購入斡旋事業	3	6	5
貸倒率 (%)		0.24%	0.44%	0.98%
	カード事業	0.07%	0.29%	1.14%
	個別信用購入斡旋事業	0.18%	0.54%	1.01%
貸倒引当率 (%)		3.40%	3.24%	4.91%

※2011年7月にグループ再編を実施

'11/9期については'11/7月～'11/9月の3ヶ月間、'11/12期については'11/7月～'11/12月の6ヶ月間の実績



## 計数説明





連結営業収益 (単位:百万円)	12/9 実績	前年同期比 増減額	前年同期比 増減率	補 足
連結営業収益合計	50,686	-8,416	-14.2%	
営業貸付金利息	32,054	-8,414	-20.8%	総量規制や上限金利の引き下げ、利息返還請求の影響により、営業貸付金残高は前年同期比981億円減
アイフル	24,820	-4,925	-16.6%	無担保残高2,381億円(-616億円)、有担保残高564億円(-224億円)、事業者残高103億円(-67億円)
ライフカード	3,571	-	-	グループ再編に伴い、ローン事業をアイフルに吸収合併 2012年7月1日より「ライフカード」として事業開始
ビジネス	3,662	-19	-0.5%	事業者市場の環境を鑑みた慎重与信により、営業貸付金残高は574億円(-5億円)
信用購入斡旋収益	6,143	444	7.8%	既存会員向けキャンペーンの実施等により、カード買上額が増加
信用保証収益	2,276	-179	-7.3%	支払承諾見返残高726億円(-38億円)
その他営業収益	10,203	-277	-2.6%	
償却債権回収額	5,663	-190	-3.2%	2012年7月1日のグループ再編に伴い、償却債権をアイフルへ承継したことによりアイフルの償却債権回収額は56億円(+6億円)
買取債権回収高	1,777	-142	-7.4%	アストライ債権回収による買取債権からの回収



連結営業費用 (単位:百万円)	12/9 実績	前年同期比 増減額	前年同期比 増減率	補 足
連結営業費用合計	36,224	-13,462	-27.1%	
金融費用	3,580	-1,564	-30.4%	借入金の弁済が進んだことによる減少
債権買取原価	1,470	91	6.6%	アストライ債権回収、買取債権回収高に伴う原価計上
貸倒関連費用	7,453	-9,719	-56.6%	利息返還に伴う債権放棄に対する繰り入れは行わず、通常の貸倒引当金の繰り入れのみ実施
利息返還関連費用	-	-	-	利息返還関連費用の繰り入れ無し
広告宣伝費	1,376	278	25.3%	4月よりアイフルにてテレビ新CMを開始
ポイント引当金繰入額	955	-	-	
人件費	6,949	-1,250	-15.2%	希望退職者募集による人員減等による減
その他	14,441	-1,942	-11.9%	営業貸付金残高の減少に伴う各種費用減
支払手数料	4,886	-251	-4.9%	
賃貸料・地代家賃	1,238	-391	-24.0%	
消耗品費・修繕費	1,255	-174	-12.2%	
通信費	1,415	-387	-21.5%	
減価償却費	3,161	-267	-7.8%	減価償却資産の減少
営業利益	14,462	5,046	53.6%	



連結営業費用 (単位:百万円)	12/9 実績	前年同期比 増減額	前年同期比 増減率	補 足
営業外収益	389	-41	-9.6%	
営業外費用	855	-437	-33.9%	ライフカードで8億円の為替差損等
経常利益	13,996	5,441	63.6%	
特別利益	5,979	1,179	24.6%	
債権買取益	5,948	3,047	105.0%	事業再生計画に基づくADR債権の買取益
特別損失	16	-1,474	-98.9%	
税引前利益	19,959	8,096	68.2%	
法人税・住民税・事業税等	209	-420	-66.7%	
法人税等調整額	11	16	-	
少数株主利益	106	16	17.3%	
当期純利益	19,632	8,484	76.1%	