



2016年3月期  
通期決算説明会参考資料

アイフル株式会社

<http://www.ir-aiful.com>

2016年5月13日

E-Mail: [spokesperson@aiful.co.jp](mailto:spokesperson@aiful.co.jp)

# 1・通期決算概要





## 【主要数値の概況(連結)】

(単位:百万円)	15/3	前年同期比 増減率	16/3	前年同期比	
				増減額	増減率
営業収益	86,352	-6.0%	87,708	1,355	1.6%
営業費用	125,914	81.5%	81,032	-44,882	-35.6%
営業利益	-39,562	-	6,676	46,238	-
経常利益	-36,498	-	6,860	43,359	-
親会社株主に帰属する当期純利益	-36,499	-	7,044	43,544	-


(単位:百万円)	15/3	前年同期比 増減率	16/3	前年同期比	
				増減額	増減率
営業貸付金残高 (営業債権ベース)	350,017	0.6%	376,224	26,206	7.5%
無担保ローン残高	273,628	4.7%	306,601	32,973	12.1%
割賦売掛金残高	84,332	-1.1%	90,166	5,833	6.9%
信用保証残高	73,874	-2.2%	73,411	-462	-0.6%

※「連結財務諸表に関する会計基準」(企業会計基準第22号平成25年9月13日)に掲げられた定め等を当第1四半期連結会計期間から適用し、当期純利益の表示の変更を行っております。





(単位:百万円)	15/3	16/3	前年同期比	
			増減額	増減率
営業収益	86,352	87,708	1,355	1.6%
営業貸付金利息収入	43,761	44,255	493	1.1%
信用購入あっせん収益	13,677	14,706	1,029	7.5%
信用保証収益	11,381	12,491	1,109	9.7%
営業費用	125,914	81,032	-44,882	-35.6%
金融費用	8,606	7,780	-826	-9.6%
売上原価	1,732	1,609	-122	-7.1%
貸倒関連費用	2,234	16,126	13,891	621.6%
(貸倒損失)	22,883	21,561	-1,321	-5.8%
利息返還関連費用	63,733	2,897	-60,836	-95.5%
(利息返還金)	29,902	32,610	2,708	9.1%
その他の営業費用	49,607	52,617	3,010	6.1%
広告宣伝費	3,463	3,637	173	5.0%
人件費	13,417	13,761	343	2.6%
販売促進費	5,565	7,453	1,888	33.9%
営業利益	-39,562	6,676	46,238	-
営業外収益	3,133	220	-2,913	-93.0%
経常利益	-36,498	6,860	43,359	-
特別利益	645	-	-645	-
親会社株主に帰属する当期純利益	-36,499	7,044	43,544	-



 アイフル (単位:百万円)	15/3	16/3	前年同期比	前年同期比
			増減額	増減率
営業収益	54,921	55,120	198	0.4%
営業貸付金利息収入	36,150	36,856	706	2.0%
信用保証収益	10,136	11,221	1,084	10.7%
償却債権回収額	7,542	5,789	-1,753	-23.2%
営業費用	99,166	51,420	-47,746	-48.1%
金融費用	7,275	6,290	-984	-13.5%
貸倒関連費用	-881	14,171	15,052	-
(貸倒損失)	19,467	18,224	-1,243	-6.4%
利息返還関連費用	63,733	-	-63,733	-
(利息返還金)	28,525	31,087	2,561	9.0%
その他の営業費用	29,039	30,958	1,919	6.6%
営業利益	-44,244	3,700	47,944	-
経常利益	-42,500	5,012	47,512	-
特別利益	320	-	-320	-
当期純利益	-41,434	5,281	46,715	-
営業貸付金残高 (営業債権ベース)	264,557	289,565	25,008	9.5%
無担保ローン残高	229,391	262,655	33,263	14.5%
信用保証残高	78,133	78,466	332	0.4%
営業貸付金利回り	14.8%	15.2%	0.4pt	-
無担保ローン18%以下残高占有率	92.8%	95.5%	2.7pt	-



 (単位:百万円)	15/3	16/3	前年同期比	前年同期比
			増減額	増減率
営業収益	27,314	28,358	1,044	3.8%
営業費用	25,661	27,245	1,583	6.2%
営業利益	1,652	1,113	-539	-32.6%
経常利益	4,621	1,140	-3,480	-75.3%
当期純利益	3,530	1,858	-1,671	-47.3%
割賦売掛金残高 (営業債権ベース)	82,512	88,971	6,459	7.8%
営業貸付金残高	44,517	44,169	-348	-0.8%

 (単位:百万円)	15/3	16/3	前年同期比	前年同期比
			増減額	増減率
営業収益	1,751	1,922	170	9.7%
営業費用	1,251	1,697	446	35.7%
営業利益	500	224	-276	-55.2%
経常利益	604	367	-237	-39.3%
当期純利益	602	365	-237	-39.4%
営業貸付金残高 (営業債権ベース)	40,943	42,489	1,546	3.8%
口座数 (千件)	22	23	1	5.8%

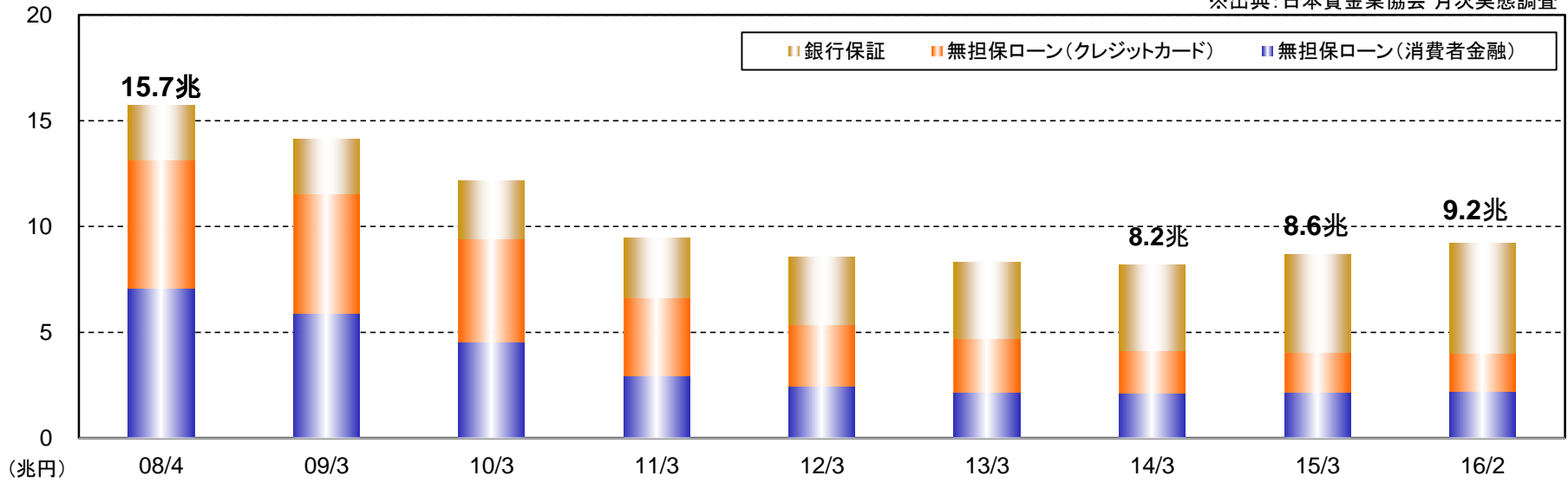
## 2・ 足元の状況



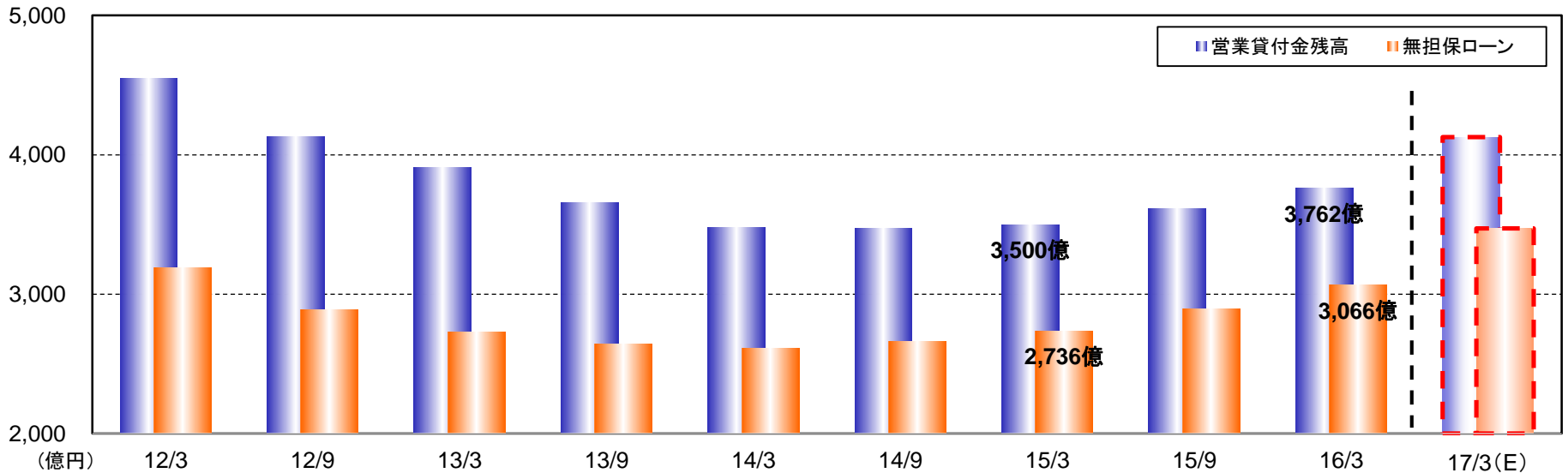


## 【消費者向け無担保ローン市場の残高推移】

※出典:日本貸金業協会 月次実態調査



## 【営業貸付金残高推移(連結)】





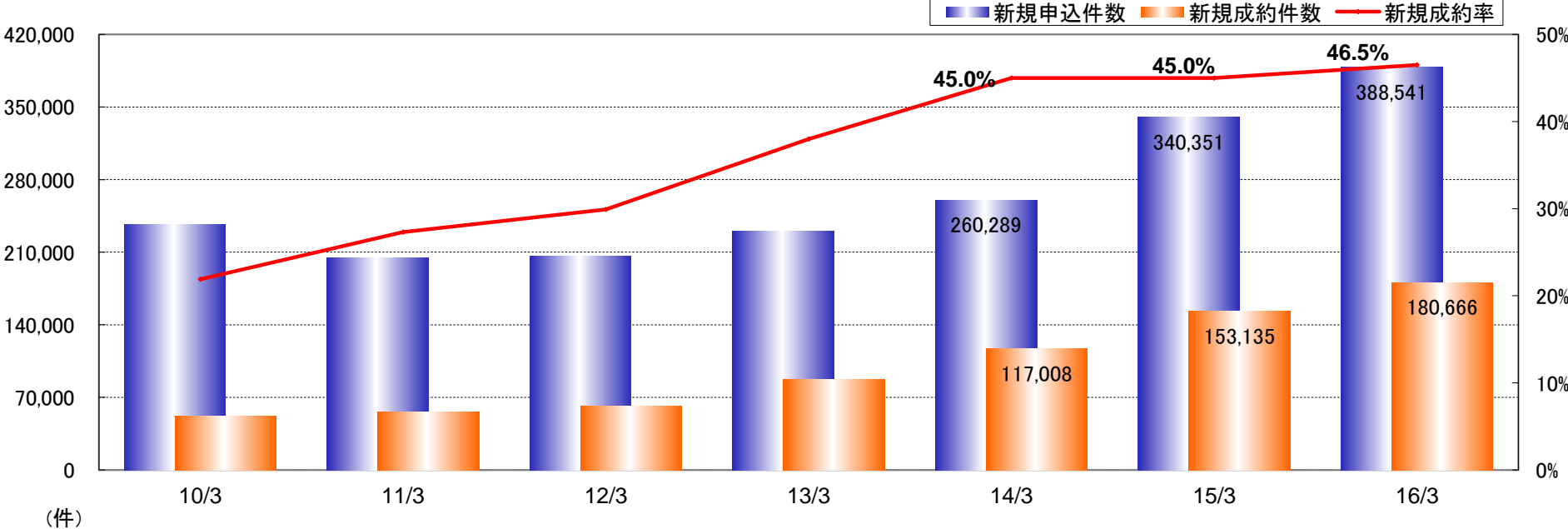


## 【無担保ローン新規の状況】

	2015年3月期					2016年3月期					前年同期比
	1Q(3M)	2Q(3M)	3Q(3M)	4Q(3M)	累計	1Q(3M)	2Q(3M)	3Q(3M)	4Q(3M)	累計	
新規申込件数(件)	79,987	82,771	82,439	95,154	340,351	99,969	98,862	88,699	101,011	388,541	14.2%
新規成約件数(件)	35,957	38,174	36,549	42,455	153,135	44,292	46,665	41,986	47,723	180,666	18.0%
新規成約率	45.0%	46.1%	44.3%	44.6%	45.0%	44.3%	47.2%	47.3%	47.2%	46.5%	+1.5pt
LEO件+1件の比率	-	-	-	-	71.7%	-	-	-	-	73.1%	+1.4pt

※斜体は増減数

## 【無担保ローン新規申込件数・成約件数・成約率の推移】

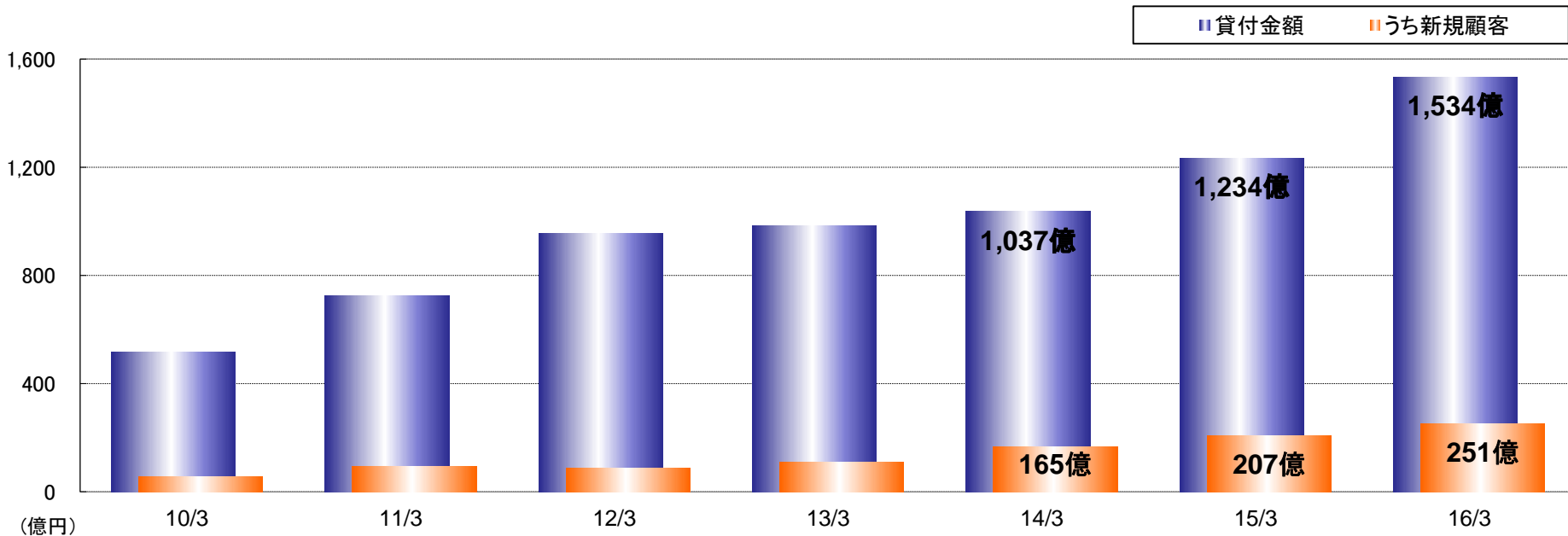




【貸付量の状況】

(単位:百万円)	2015年3月期					2016年3月期					前年同期比
	1Q(3M)	2Q(3M)	3Q(3M)	4Q(3M)	累計	1Q(3M)	2Q(3M)	3Q(3M)	4Q(3M)	累計	
貸付量	29,685	30,159	29,982	33,623	123,451	36,476	38,565	37,640	40,809	153,492	24.3%
新規顧客	4,996	5,219	4,824	5,687	20,728	5,695	6,396	5,979	7,047	25,120	21.2%
既存顧客	24,689	24,939	25,157	27,936	102,723	30,780	32,168	31,661	33,761	128,371	25.0%

【貸付量推移】

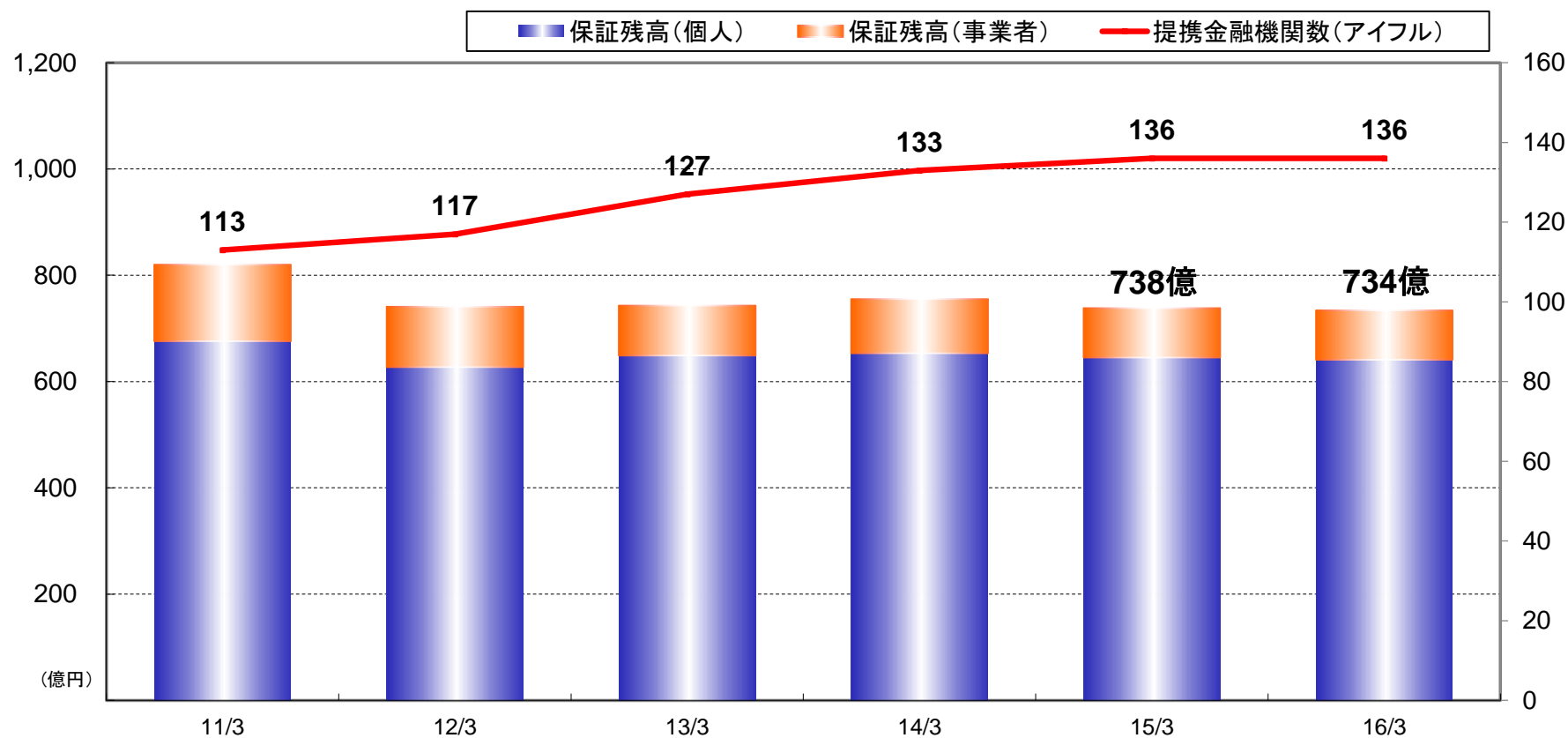




【保証残高の推移】

(単位:百万円)	11/3	12/3	13/3	14/3	15/3	16/3	前年同期比
信用保証残高	82,133	74,147	74,440	75,558	73,874	73,411	-0.6%

(営業債権ベース)





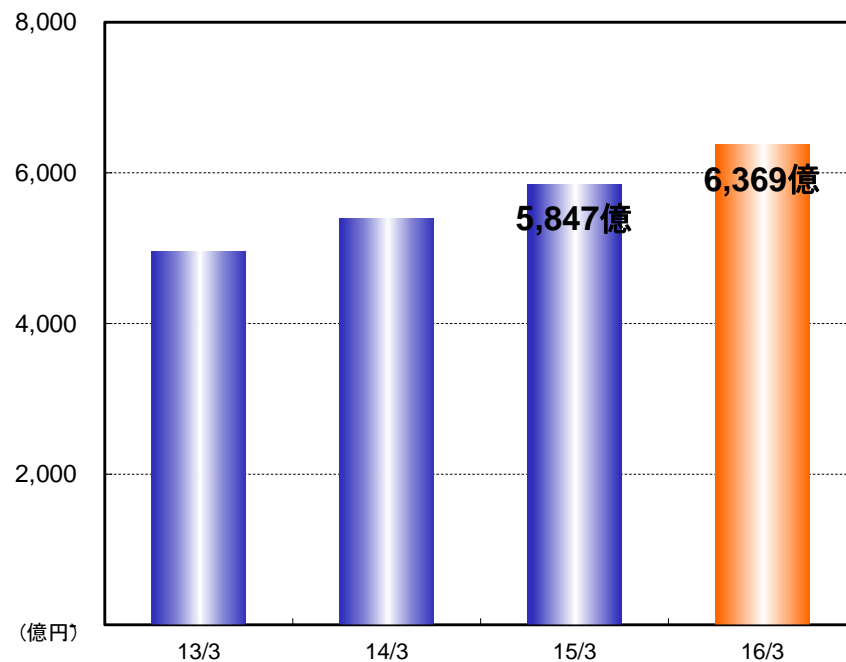
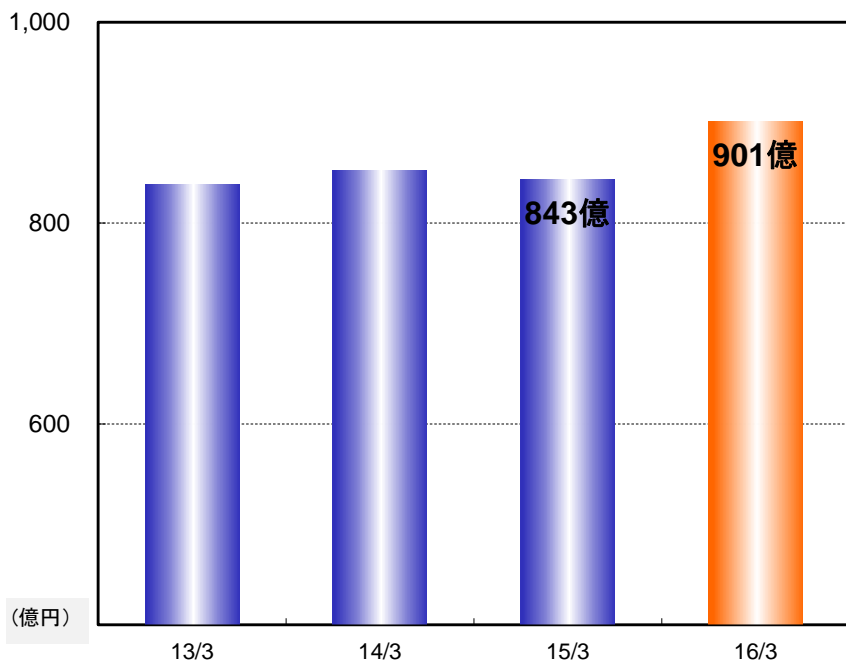
【割賦売掛金残高・買上実績の推移】

(営業債権ベース)

(単位:百万円)	13/3	14/3	15/3	16/3	前年同期比
割賦売掛金残高(連結)	83,885	85,264	84,332	90,166	6.9%
買上実績(ライフカード)	496,087	539,050	584,733	636,901	8.9%

【(連結)割賦売掛金残高の推移】

【(ライフカード)買上実績の推移】





# 不良債権の動向(1)：貸倒償却の状況【連結・単体】

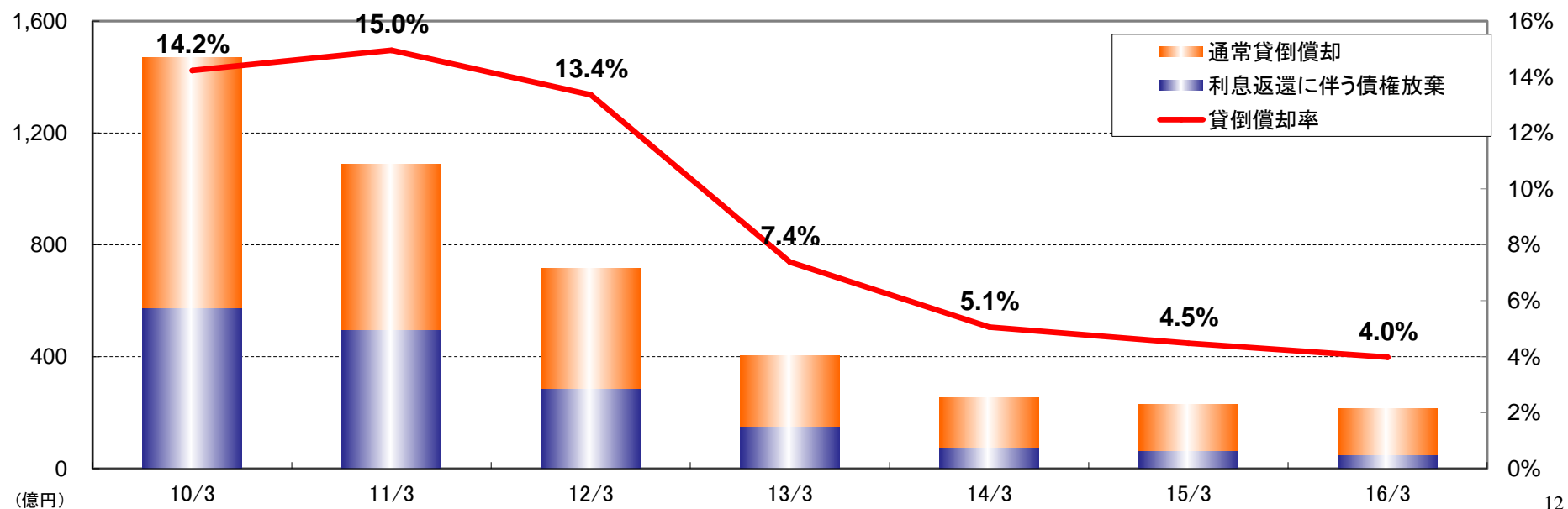
## 【営業債権に対する「貸倒発生額」&「貸倒償却率」】

(連結)

(単体)

(単位:百万円)	15/3	16/3	前年同期比	15/3	16/3	前年同期比
	(12M)	(12M)		(12M)	(12M)	
①貸倒発生額	22,883	21,561	-5.8%	19,467	18,224	-6.4%
うち利息返還に伴う債権放棄	6,305	4,953	-21.4%	6,305	4,953	-21.4%
うち上記以外の貸倒発生	16,577	16,608	0.2%	13,162	13,271	0.8%
②個別貸倒引当金繰入	136	169	24.2%	121	165	36.2%
合計(①+②)	23,019	21,730	-5.6%	19,589	18,389	-6.1%
貸倒償却率	4.48%	3.98%	-0.50pt	5.60%	4.91%	-0.69pt

(連結)





# 不良債権の動向(2)：不良債権4分類の状況【連結・単体】

## 【不良債権の状況】

(連結)

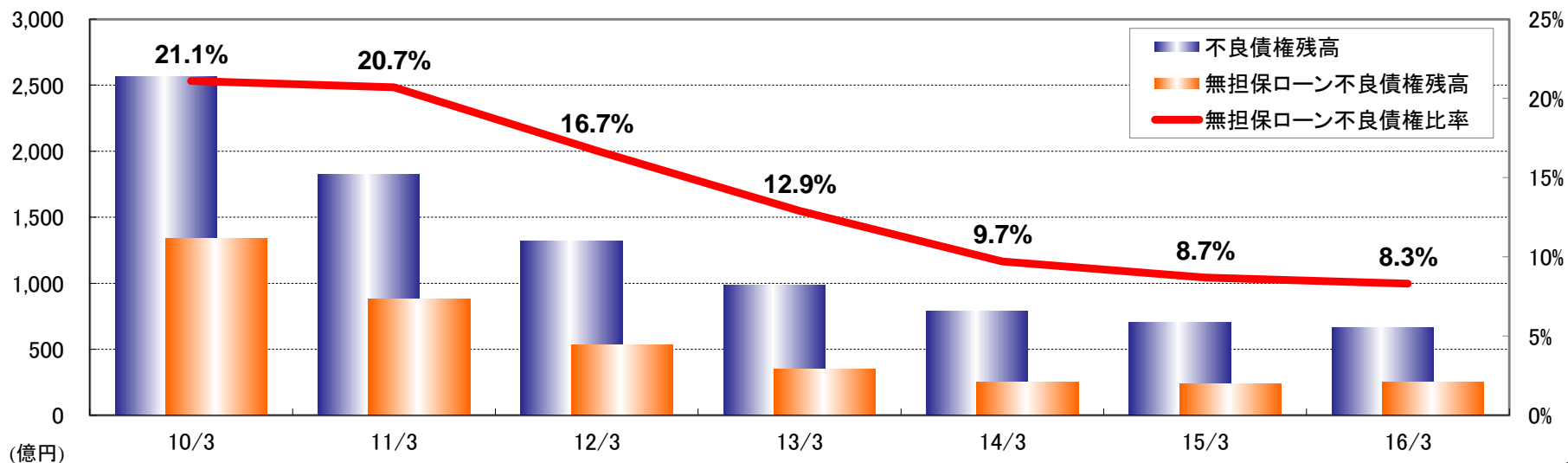
(単位:百万円)	15/3	16/3	前年同期比
不良債権合計	70,418	66,158	-6.1%
破綻先	32,908	31,105	-5.5%
延滞債権	23,819	22,263	-6.5%
3ヶ月以上延滞債権	2,829	3,349	18.4%
貸出条件緩和債権	10,861	9,439	-13.1%
営業貸付金、破産更生債権の合計に対する不良債権比率*	18.3%	16.2%	-2.1pt
無担保ローン不良債権比率*	8.7%	8.3%	-0.4pt

(単体)

	15/3	16/3	前年同期比
不良債権合計	65,687	61,629	-6.2%
破綻先	32,870	31,075	-5.5%
延滞債権	21,819	20,648	-5.4%
3ヶ月以上延滞債権	2,586	3,093	19.6%
貸出条件緩和債権	8,402	6,812	-18.9%
営業貸付金、破産更生債権の合計に対する不良債権比率*	22.1%	19.2%	-2.9pt
無担保ローン不良債権比率*	9.3%	8.5%	-0.8pt

\*不良債権には破産更生債権が含まれている為、2016年3月期より期末営業貸付金及び破産更生債権を合算した数値から不良債権比率を算出しております。

(連結)

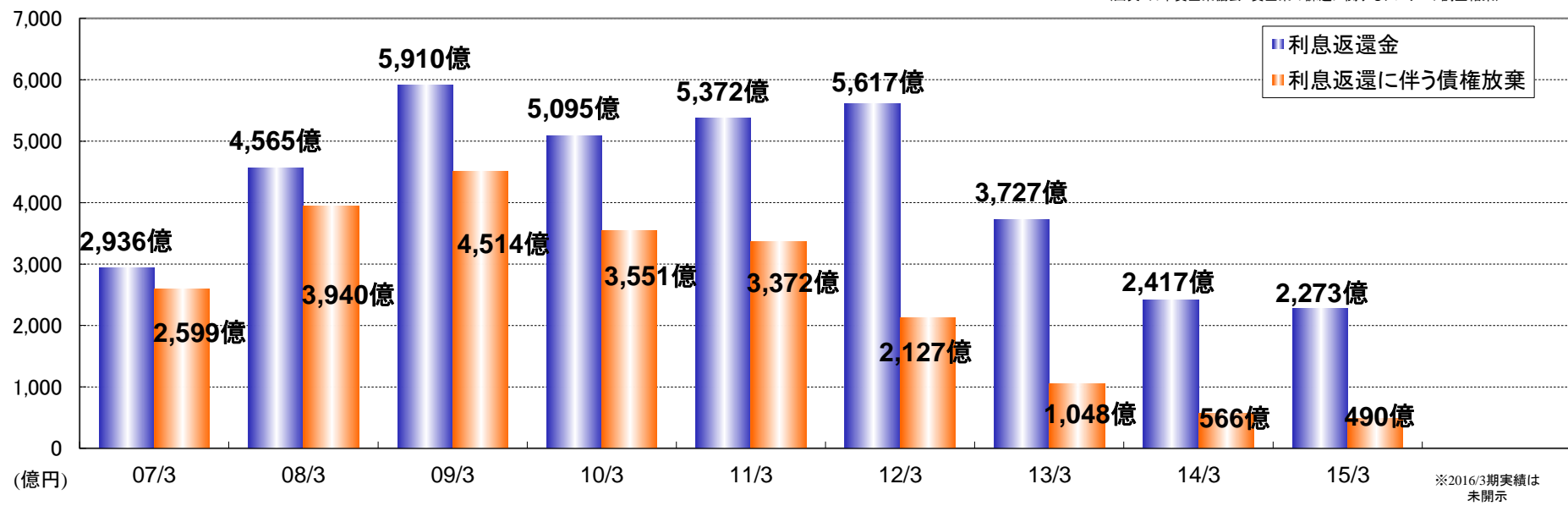




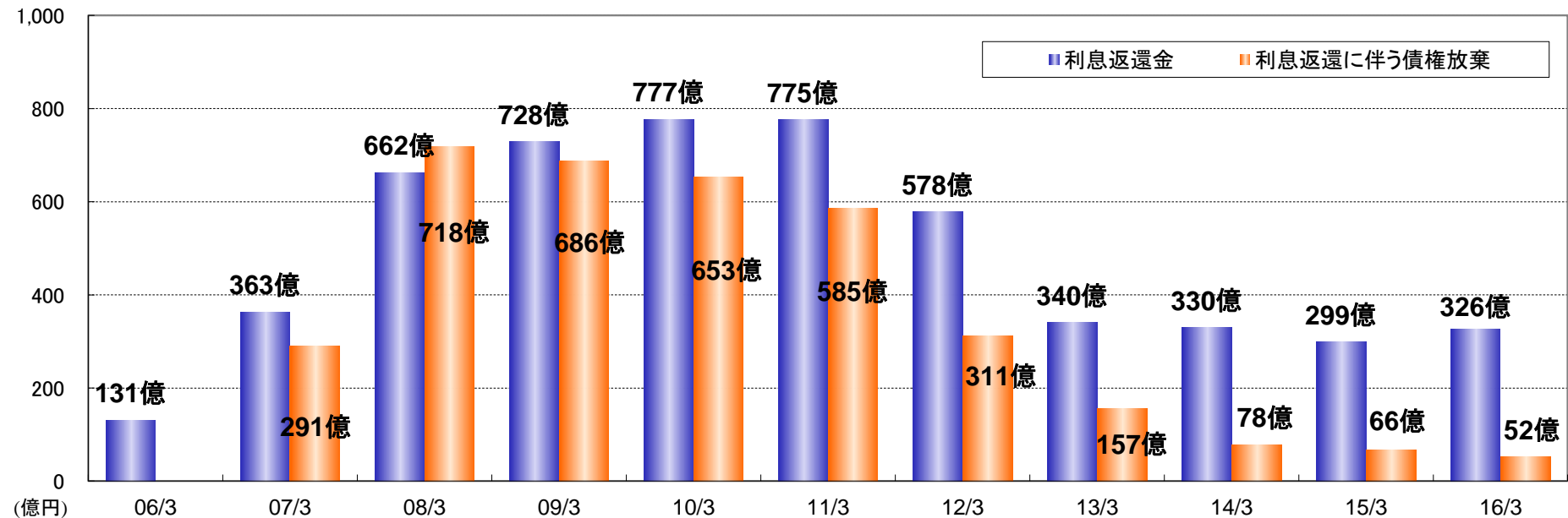
# 利息返還の動向(1):利息返還の推移

## 【貸金業者の利息返還負担の推移】

(出典:日本貸金業協会 貸金業の課題に関するアンケート調査結果)

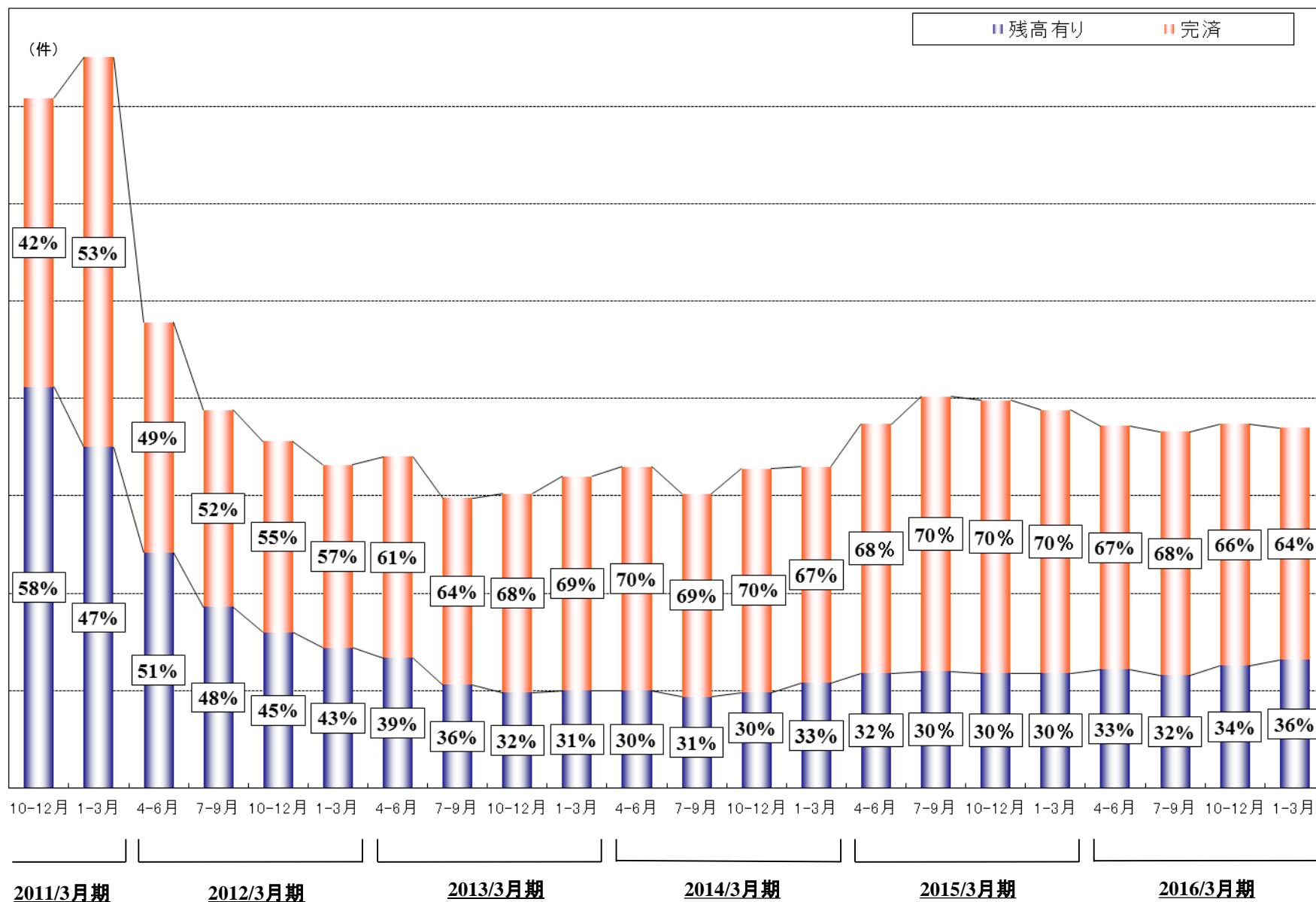


## 【アイフルの利息返還負担の推移】





【弁護士等介入入庫の四半期推移 (旧アイフル単体)】



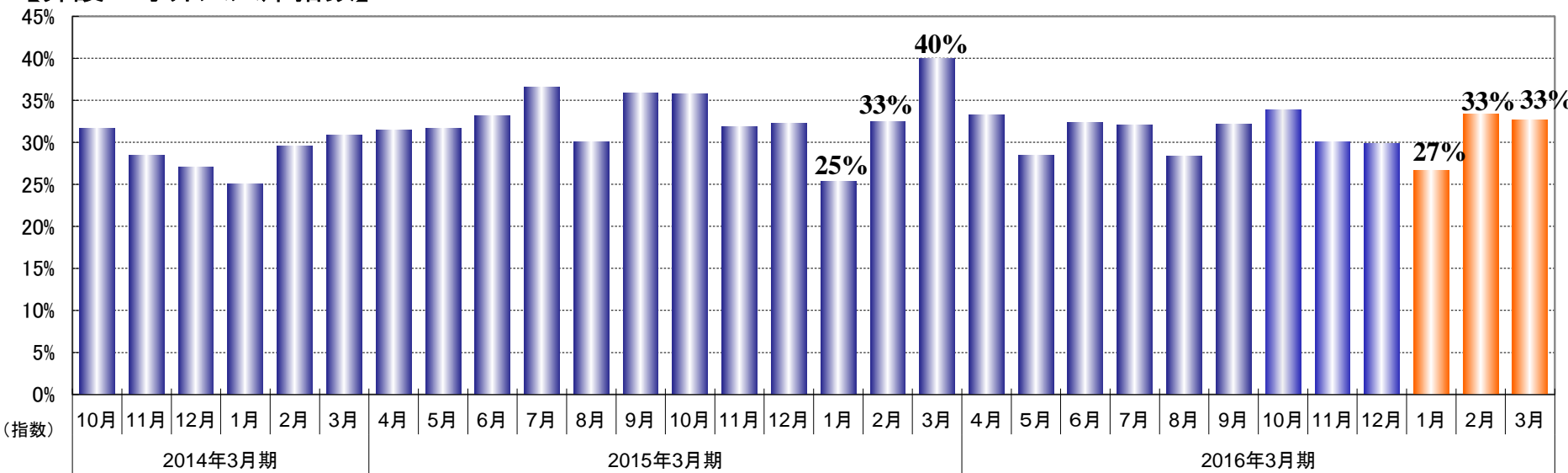




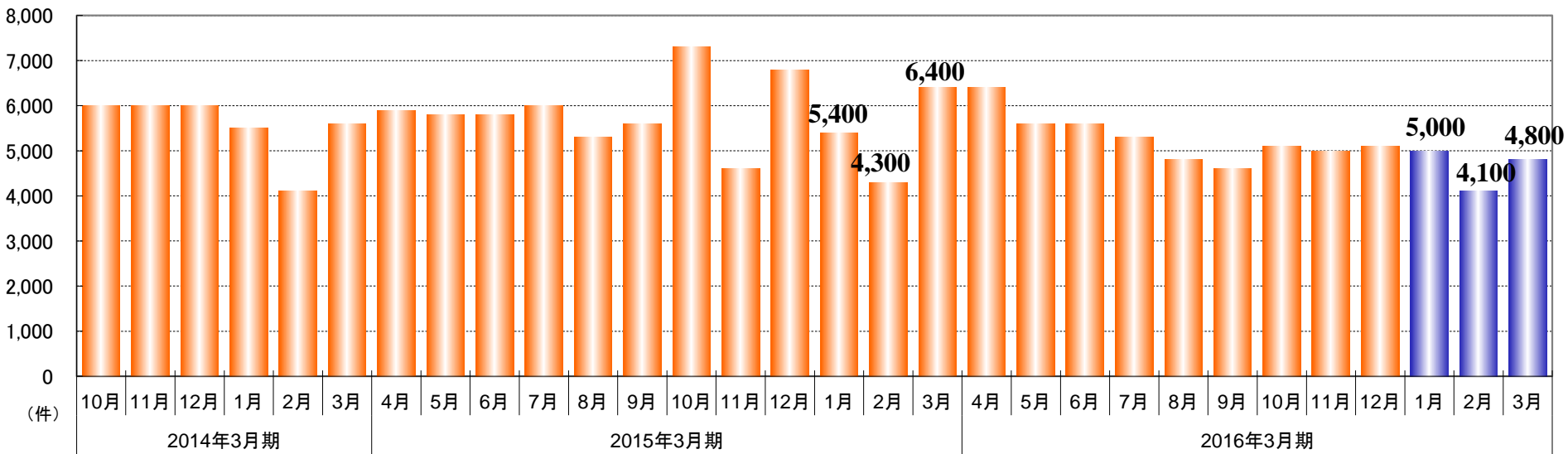
# 利息返還の動向(3): 利息返還請求関連指標【アイフル単体】

## 【弁護士等介入在庫指数】

※2007年5月(ピーク時)を100とした指数



## 【利息返還請求件数】





# 利息返還の動向(4):利息返還金及び関連引当金の増減&単体の月間返還額の推移

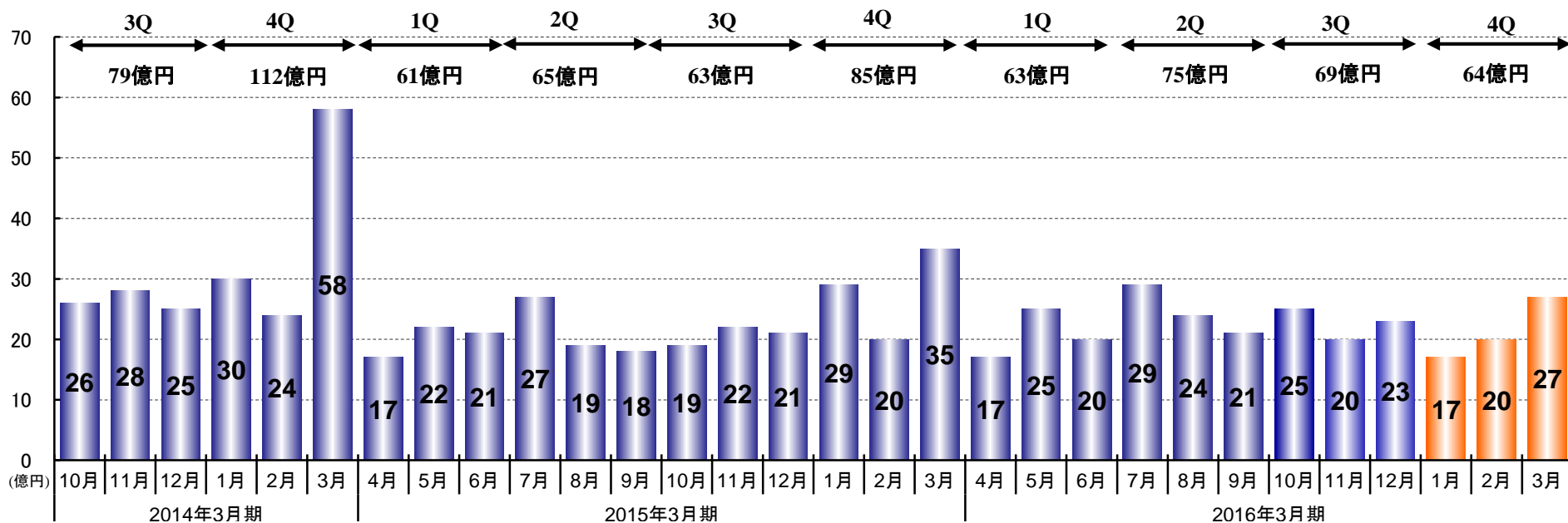
【(連結)利息返還関連引当金の増減(会計ベース)】

(単位:百万円)	利息返還 損失引当金	債権放棄 引当金	合計
期首引当金残高	93,405	17,388	110,793
発生額(利息返還)	32,611	-	32,611
発生額(債権放棄)	252	4,953	5,205
繰入額(戻入額)	2,897	-	2,897
期末引当金残高	63,438	12,434	75,873

【(単体)利息返還関連引当金の増減(会計ベース)】

(単位:百万円)	利息返還 損失引当金	債権放棄 引当金	合計
期首引当金残高	89,088	17,388	106,476
発生額(利息返還)	31,087	-	31,087
発生額(債権放棄)	-	4,953	4,953
繰入額(戻入額)	-	-	-
期末引当金残高	58,000	12,434	70,435

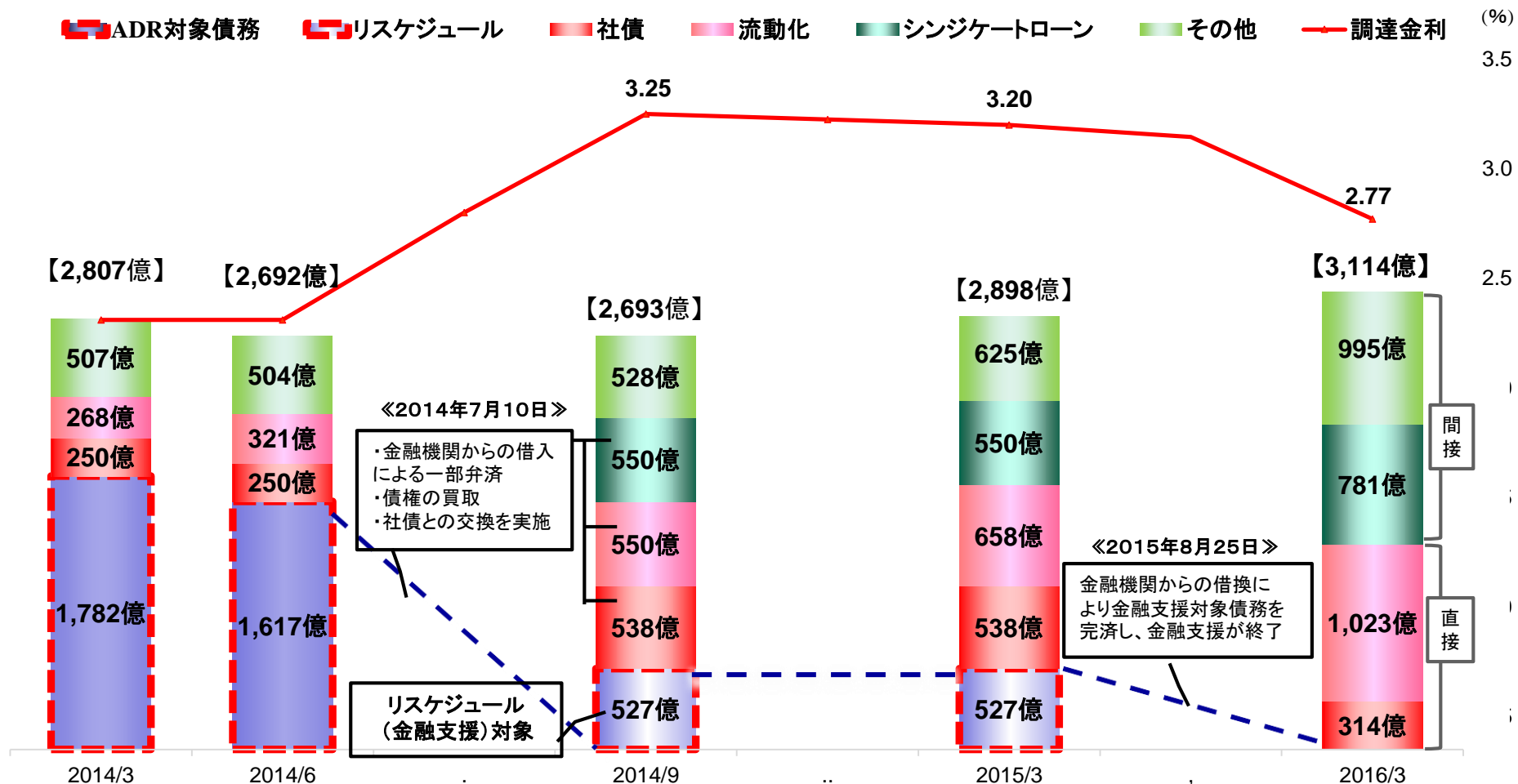
【(単体)月間利息返還(キャッシュアウトベース)の推移】





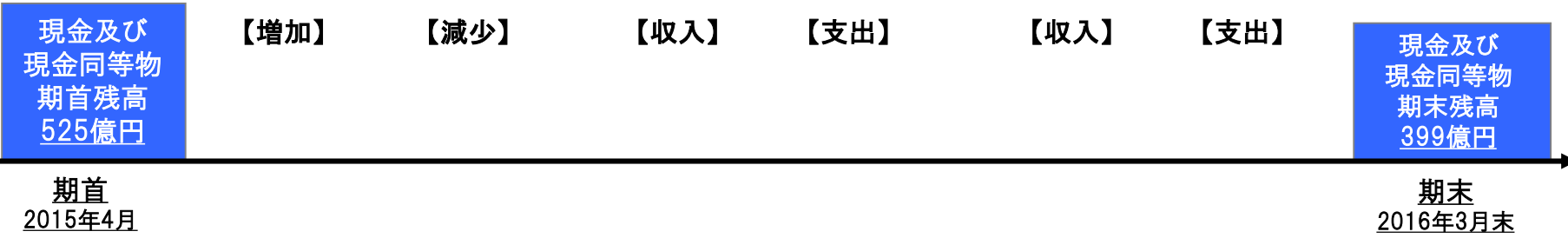
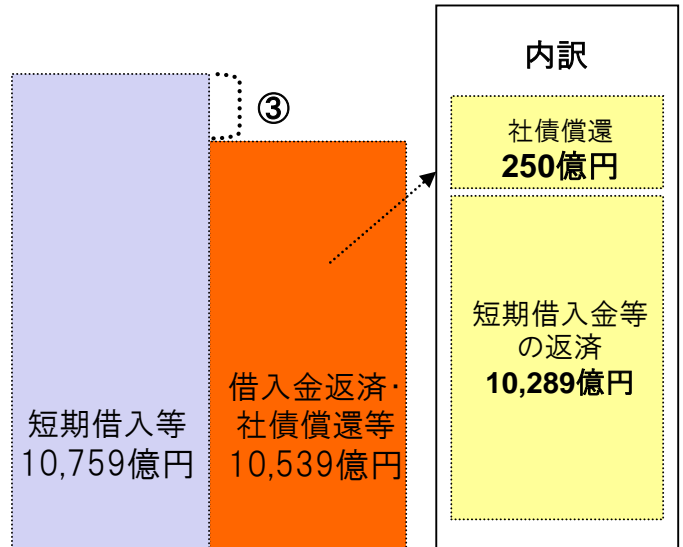
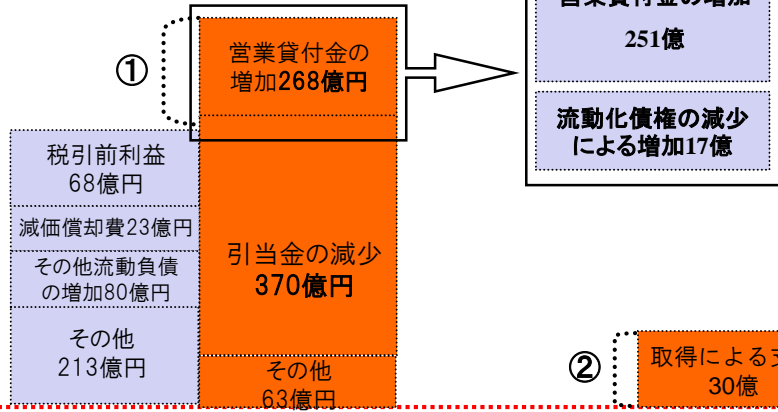
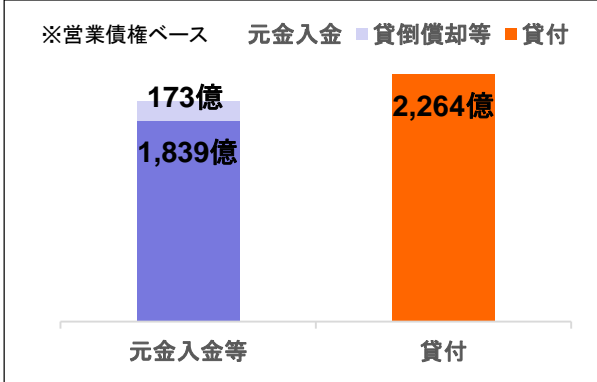
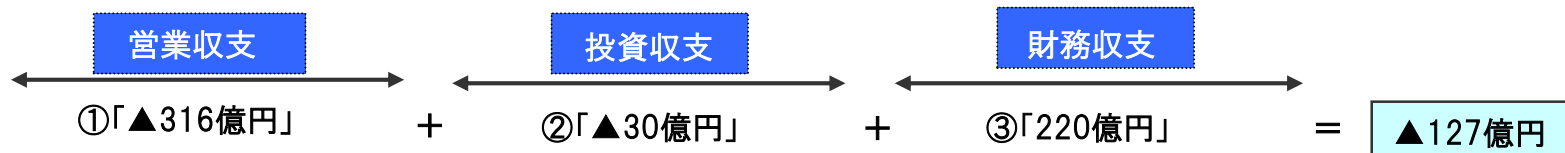
# 調達環境: 有利子負債の推移(連結)

## 【(連結)有利子負債の推移】





# 資金繰りの概要：連結キャッシュフロー



# 3・2017年3月期計画について





## 【連結】

(単位:百万円)	16/3	前年同期比 増減率	17/3(E)	前年同期比	
				増減額	増減率
営業収益	87,708	1.6%	92,400	4,692	5.3%
営業費用	81,032	-35.6%	85,400	4,368	5.4%
営業利益	6,676	-	7,000	324	4.9%
経常利益	6,860	-	7,000	140	2.0%
親会社株主に帰属する当期純利益	7,044	-	6,800	-244	-3.5%
営業貸付金残高 (営業債権ベース)	376,224	7.5%	412,600	36,376	9.7%
無担保ローン残高	306,601	12.1%	347,100	40,499	13.2%
割賦売掛金残高	90,166	6.9%	96,500	6,334	7.0%
信用保証残高	73,411	-0.6%	83,500	10,089	13.7%


## 【単体】

(単位:百万円)	16/3	前年同期比 増減率	17/3(E)	前年同期比	
				増減額	増減率
営業収益	55,120	0.4%	59,400	4,280	7.8%
営業費用	51,420	-48.1%	55,700	4,280	8.3%
営業利益	3,700	-	3,600	-100	-2.7%
経常利益	5,012	-	4,200	-812	-16.2%
当期純利益	5,281	-	4,800	-481	-9.1%


※「連結財務諸表に関する会計基準」(企業会計基準第22号平成25年9月13日)に掲げられた定め等を当第1四半期連結会計期間から適用し、当期純利益の表示の変更を行っております。

## 4・ ライフカード 決算概要



 (単位:百万円)	15/3	16/3	前年同期比	前年同期比
			増減額	増減率
営業収益	27,314	28,358	1,044	3.8%
信用購入あっせん収益	13,534	14,559	1,024	7.6%
包括信用購入あっせん収益	13,532	14,556	1,024	7.6%
営業貸付金収益	5,944	5,645	-298	-5.0%
カードキャッシング	4,415	4,272	-143	-3.2%
信用保証収益	1,245	1,270	24	2.0%
その他収益	6,589	6,884	294	4.5%
営業費用	25,661	27,245	1,583	6.2%
金融費用	3,014	2,181	-832	-27.6%
貸倒関連費用	3,150	1,939	-1,211	-38.5%
利息返還関連費用	-	2,897	2,897	-
その他の営業費用	19,496	20,227	730	3.7%
営業利益	1,652	1,113	-539	-32.6%
営業外収益	2,971	33	-2,938	-98.9%
経常利益	4,621	1,140	-3,480	-75.3%
特別利益	322	-	-322	-
当期純利益	3,530	1,858	-1,671	-47.3%



 (単位:百万円)	15/3	16/3	前年同期比	前年同期比
			増減額	増減率
新規発行枚数(千枚)	468	501	33	7.1%
プロパーカード	113	126	13	11.6%
提携カード	355	375	20	5.7%
有効カード会員数(千人)	6,023	6,291	268	4.5%
カード買上額	584,733	636,901	52,167	8.9%
包括信用購入あつせん	543,710	595,922	52,211	9.6%
キャッシング	41,023	40,979	-43	-0.1%
営業債権残高	148,932	154,950	6,017	4.0%
割賦売掛金残高	82,512	88,971	6,459	7.8%
営業貸付金残高	44,517	44,169	-348	-0.8%
信用保証残高	21,348	21,178	-170	-0.8%
その他	554	631	77	13.9%
貸倒償却額	3,041	3,120	79	2.6%
貸倒率(%)	2.04%	2.01%	-0.03pt	-

## 5・ 計数説明





連結営業収益 (単位:百万円)	15/3	16/3	前年同期比	補 足
連結営業収益合計	86,352	87,708	1.6%	
営業貸付金利息	43,761	44,255	1.1%	会計上の営業貸付金残高は3,155億円 (前期末比+278億円)
アイフル	36,150	36,856	2.0%	会計上の営業貸付金残高2,569億円(前期末比+291億円)うち、無担保ローン2,300億円(前期末比+373億円)、有担保ローン218億円(前期末比▲74億円)、事業者ローン50億円(前期末比▲8億円)
ライフカード	5,944	5,645	-5.0%	
ビジネス	1,667	1,799	7.9%	会計上の営業貸付金残高162億円(前期末比+9億円)
信用購入あっせん収益	13,677	14,706	7.5%	カードショッピング買上額が前期比521億円増の6,369億円
信用保証収益	11,381	12,491	9.7%	金融機関への保証に加え、オフバランスとした貸付金に対し保証を行っていることから、会計ベースの支払承諾見返残高1,116億円(前期末比+2億円)
その他営業収益	17,531	16,254	-7.3%	
償却債権回収額	7,741	6,021	-22.2%	貸倒償却の減少に伴う回収対象債権の減少
買取債権回収高	2,136	2,142	0.3%	アストライ債権回収による買取債権からの回収



連結営業費用 (単位:百万円)	15/3	16/3	前年同期比	補 足
連結営業費用合計	125,914	81,032	-35.6%	
金融費用	8,606	7,780	-9.6%	15年3月期はADR終結に伴う金融費用が発生
債権買取原価	1,534	1,351	-12.0%	アストライ債権回収、買取債権に伴う原価計上
貸倒関連費用	2,234	16,126	621.6%	15年3月期は利息返還に係る債権放棄引当金の戻し入れ 115億円が発生
利息返還関連費用	63,733	2,897	-95.5%	ライフカードが29億円の繰入
広告宣伝費	3,463	3,637	5.0%	テレビCM等の広告宣伝に係る費用(アイフル単体は30億円)
人件費	13,417	13,761	2.6%	積極的な採用による増加
その他	32,725	35,218	7.6%	
販売促進費	5,565	7,453	33.9%	主にWEB広告に係る費用 (アイフル単体は60億円)
ポイント引当金繰入	2,863	3,221	12.5%	ライフカードのポイント引当金
支払手数料	10,306	11,182	8.5%	営業債権の増加による増加
賃貸料・地代家賃	2,212	2,314	4.6%	
消耗品費・修繕費	2,257	2,220	-1.6%	
通信費	2,369	2,364	-0.2%	
減価償却費	2,753	2,362	-14.2%	減価償却資産の減少により前年同期比4億円減
消費税	2,334	2,477	6.1%	
営業利益	-39,562	6,676	-	



連結業績 (単位:百万円)	15/3	16/3	前年同期比	補 足
営業外収益	3,133	220	-93.0%	15年3月期はライフカードで28億円の為替差益が発生
営業外費用	70	35	-49.1%	
経常利益	-36,498	6,860	-	
特別利益	645	-	-	
特別損失	-	-	-	
税引前当期純利益	-35,853	6,860	-	
法人税・住民税・事業税等	584	179	-69.2%	
法人税等調整額	61	-363	-	
親会社株主に帰属する 当期純利益	-36,499	7,044	-	